



Rewal, dnia 03.07.2015 r.

WÓJT GMINY REWAL

w oparciu o art. 39 ust. 2 ustawy z dnia 21 sierpnia 1997r. o gospodarce nieruchomościami
(Dz. U. z 2014 r.: poz. 518, poz. 659, poz. 805, poz. 906, poz. 822, z 2015r.: poz. 1200)

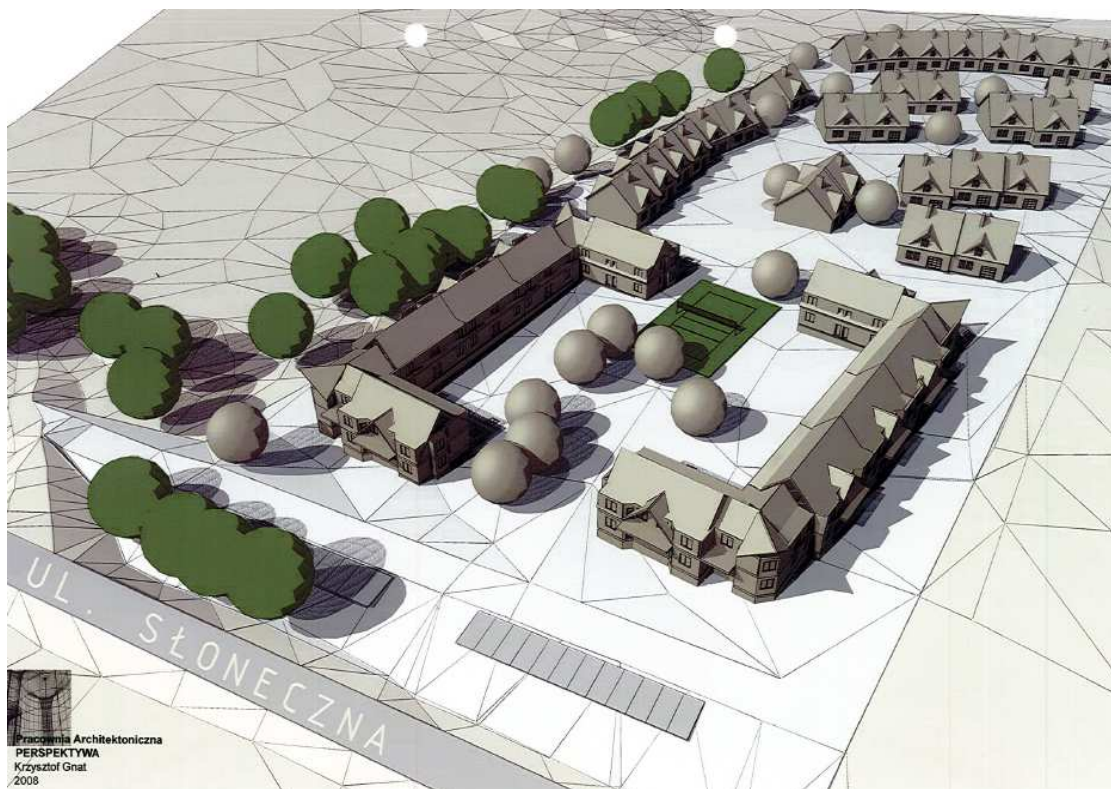
OGŁASZA ROKOWANIA NA SPRZEDAŻ PRAWA WŁASNOŚCI NIERUCHOMOŚCI

Lp.	Położenie	Nr działki	Pow. (m ²)	Warunki zabudowy	Cena brutto(PLN)	Zaliczka (PLN)
1.	Śliwin, ul. Fiołkowa, KW SZ1G/00043191/3	554/8	241	Wielkość powierzchni zabudowy – do 20,14 % powierzchni terenu działki przeznaczonej do zabudowy mieszkaniowej, a z garażem dla samochodu osobowego o powierzchni około 18,0 m ² - do 25,87 % powierzchni terenu działki przeznaczonej do zabudowy mieszkaniowej	23 900	4 700
2.	Śliwin, ul. Fiołkowa, KW SZ1G/00043194/0	554/11	493		48 800	9700
3.	Śliwin, ul. Bratkowa, KW SZ1G/00043206/8	554/18	406		40 200	8000
4.	Śliwin, ul. Bratkowa, KW SZ1G/00043207/5	554/19	593		58 700	11 700
5.	Śliwin, ul. Bratkowa, KW Z1G/00043202/0	554/27	436		43 200	8 600
6.	Śliwin, ul. Bratkowa, KW SZ1G/00043203/7	554/28	348		34 500	6 900
7.	Śliwin, ul. Ogrodowa, KW SZ1G/00043204/4	554/29	373		36 900	7 300
8.	Śliwin, ul. Ogrodowa, KW SZ1G/00043180/9	554/33	617		61 100	12 200

**Rokowania odbędą się w Sali Konferencyjnej Urzędu Gminy Rewal
28 sierpnia 2015r. o godz. 10⁰⁰**

Pisemne zgłoszenia udziału w rokowaniach należy złożyć do 24 sierpnia 2015r. do godziny 15:30 w sekretariacie Urzędu Gminy.

**Zaliczkę należy wpłacić najpóźniej 24 sierpnia 2015r. na konto Urzędu Gminy Rewal :
Bank Spółdzielczy Gryfice o/Rewal: 14937600010010524220020009**



Pracownia Architektoniczna
PERSPEKTYWA
Krzysztof Gnat
2008

WARUNKI ROKOWAŃ:

1. Zgłoszenia udziału w rokowaniach składa się w zamkniętych kopertach z oznaczeniem: „**Rokowania Śliwin nr działki**”
2. **Oferta musi zawierać następujące elementy:**
 - CZEŚĆ I - oznaczenie podmiotu**
 1. Zgłoszenie powinno zawierać oznaczenie oferenta: w przypadku osoby fizycznej - imię, nazwisko, adres oferenta, NIP, nr PESEL; w przypadku osoby fizycznej prowadzącej działalność gospodarczą – jak w pkt. 1 oraz – aktualne zaświadczenie o wpisie do ewidencji działalności gospodarczej ; w przypadku osób fizycznych, które przystępują do przetargu w ramach spółki cywilnej – jak w pkt. 1 oraz - umowa spółki i uchwała potwierdzająca zgodę współników na nabycie nieruchomości; w przypadku przedstawiciela osoby prawnej lub innej jednostki podlegającej obowiązkowi wpisu do KRS – komplet oryginalnych, aktualnych (max 3 miesięcznych) dokumentów do reprezentowania.
 - CZEŚĆ II**
 2. **złożenie oferty przez podanie ceny brutto i sposób jej zapłaty przy założeniu, że minimum 50% zaproponowanej ceny będzie stanowiło I ratę, która zostanie wniesiona przed podpisaniem aktu notarialnego , natomiast reszta ceny może zostać rozłożona na raty, nie dłużej jednak niż na okres 10 lat. Rozłożona na raty niespłacona część ceny podlega oprocentowaniu przy zastosowaniu stopy procentowej równej stopie redyskonta weksli stosowanej przez Narodowy Bank Polski. Wierzytelność podlega zabezpieczeniu hipotecznemu.**
 - CZEŚĆ III**
 3. oświadczenie, że oferent zapoznał się z warunkami rokowań i przyjmuje te warunki bez zastrzeżeń,
 4. oświadczenie oferenta o nie zaleganiu z opłatami i podatkami na rzecz Gminy Rewal,
 5. oświadczenie, że oferent będzie uczestniczył w kosztach budowy infrastruktury technicznej oraz zawrze stosowną umowę przed nabyciem nieruchomości (umowa w załączniku),
 6. oświadczenie, że oferent po nabyciu nieruchomości złoży wniosek o przeniesienie decyzji o warunkach zabudowy w zakresie budowy budynku mieszkalnego jednorodzinnego,
 7. kopię dowodu wpłaty zaliczki ze wskazaniem numeru działki oraz numeru konta, na które zostanie zwrócona zaliczka w przypadku nie wygrania przetargu .

ROKOWANIA ODBĘDĄ SIĘ W DWÓCH ETAPACH:

I ETAP - otwarcie ofert **28 sierpnia 2015r. o godz. 10:00** z udziałem wszystkich uczestników,

II ETAP -dalsza część rokowań odbędzie się o godzinie **10:15** z udziałem wszystkich uczestników, w zakresie :

1. ustalenia warunków koniecznych do zawarcia umowy , oraz złożenia dodatkowych wyjaśnień i propozycji uczestników rokowań , osobno z każdym z oferentów, zakwalifikowanych do udziału w tej części rokowań,
2. w przypadku złożenia przez uczestników rokowań, równorzędnych lub zbliżonych propozycji cenowych komisja może zorganizować dodatkowe rokowania również w formie licytacji, które przeprowadzone będą 13 kwietnia 2015 r. po II etapie rokowań ,
3. przewodniczący komisji zawiadomi uczestników o wyniku rokowań, sporządzi protokół z kandydatem na nabywcę stanowiący podstawę zawarcia umowy notarialnej.
4. podpisanie aktów notarialnych nastąpi **najpóźniej do 10 września 2015r.** Całość zaproponowanej kwoty lub I ratę należy wpłacić przed podpisaniem aktu notarialnego. Koszty opłat notarialnych i sądowych ponosi strona kupująca. Niestawienie się osoby w celu podpisania aktu notarialnego spowoduje odstąpienie od umowy i utratę zaliczki. W uzasadnionych przypadkach istnieje możliwość przesunięcia terminu zawarcia umowy notarialnej.
5. działki należy wyłączyć z produkcji rolnej na etapie uzyskania pozwolenia na budowę,
6. zastrzega się prawo zamknięcia rokowań bez wybrania nabywcy nieruchomości.
Pierwszy przetarg na zbycie działki 554/8, 554/11, 554/18, 554/19, 554/27, 554/28, 554/29, 554/33 obręb Śliwin odbył się 8 marca 2013r., drugi 24.05.2013 r., trzeci 18.09.2013 r., czwarty 6.12.2013 r., pierwsze rokowania odbyły się 26.02.2014 r., drugie 25.06.2014r, trzecie 19.09.2014r, czwarte 17.11.2014r, piąte 6.02.2015r, szóste 13.04.2015r.
Informacje udzielane są w Urzędzie Gminy Rewal, pok.107 i 108, tel. (91) 38 49 021, (91) 38 49 019 www.rewal.pl,
e-mail: przetargi@rewal.pl

ZAŁĄCZNIK DO OGŁOSZENIA O PRZETARGU

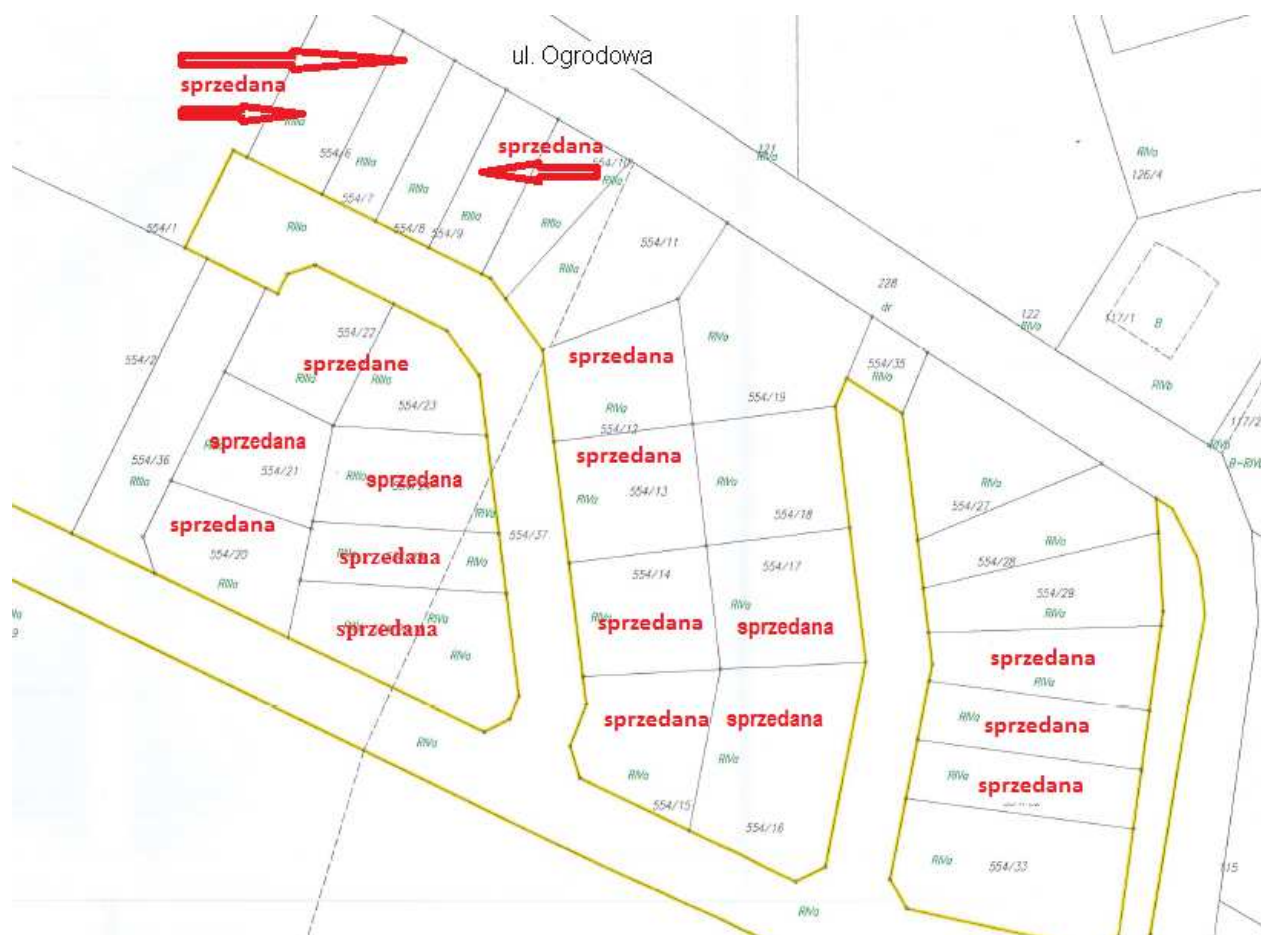
RZUT OSIEDLA MIESZKANIOWEGO



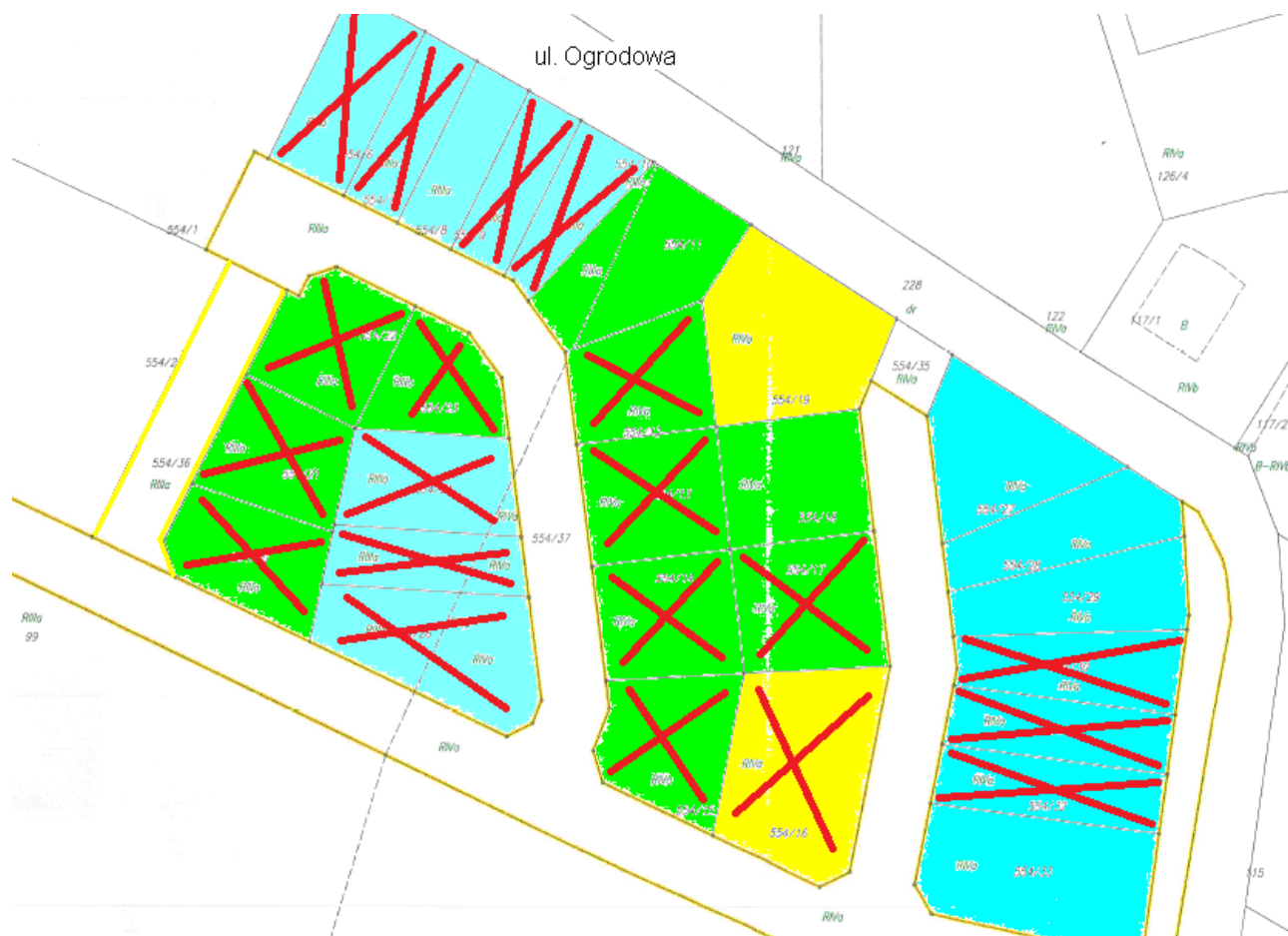
Lokalizacja na mapie miejscowości



Mapa ewidencyjna



Oznaczenie działek:



UMOWA Nr :
W SPRAWIE WSPÓLFINANSOWANIA BUDOWY INSTALACJI WODOCIĄGOWEJ, KANALIZACYJNEJ I DESZCZOWEJ

W dniuw Pobierowie pomiędzy:

Wodociągi Rewal Sp. z o.o. z siedzibą w Pobierowie przy ul Poznańskiej 31, reprezentowaną przez Prezesa Zarządu - Sylwię Brzęczkowską
zwaną w umowie „Spółką”

a

Panią/Panem zamieszkałą/ym w
ul. legitymującą/legitymującym się dowodem osobistym seria.....
nr..... wydanym przez, PESEL..... zwanym w umowie
„Współfinansującym”,

została zawarta umowa treści następującej:

§ 1.

Przedmiotem niniejszej umowy jest określenie zasad współfinansowania zadania inwestycyjnego budowa przyłączy wodociągowo – kanalizacyjnych w ramach realizacji zadania pod nazwą „ Budowa sieci wodociągowej, kanalizacyjnej i deszczowej

w miejscowościw ulicy.....w celu stworzenia warunków do przyłączenia do sieci nieruchomości stanowiącej własność^{*)}, użytkowanie wieczyste^{*)} Współfinansującego położonej w Gminie Rewal w miejscowości..... przy ul....., nr ew.

§ 2.

W wyniku realizacji inwestycji, o której mowa w § 1 Spółka stworzy dla nieruchomości Współfinansującego, warunki do wykonania przyłącza i przyłączenia nieruchomości do sieci wodociągowej, kanalizacyjnej i deszczowej.

§ 3.

Planowany termin wybudowania instalacji wodociągowej, objętej niniejszą umową określa się na 31.12.2015 r., termin wybudowania instalacji kanalizacji sanitarnej wyznacza się na 31.12.2015 r., termin wybudowania instalacji kanalizacji deszczowej przy realizacji drogi gminnej.

§ 4.

Współfinansujący oświadcza, że deklaruje swoje uczestnictwo w kosztach budowy przyłączy, o której mowa w § 1, którą strony zgodnie ustalają na kwotę 10 000 zł (słownie dziesięć tysięcy złotych), płatną w terminie 30 dni od daty podpisania umowy.

Należność powyższą należy wpłacać w kasie spółki lub przelewem na rachunek bankowy w Banku Spółdzielczym w Rewalu nr: 75 9376 0001 0010 5486 2002 0002

§ 5.

W związku z realizacją niniejszej umowy, Współfinansujący oświadcza, że wyraża zgodę na wejście na jego nieruchomość, o której mowa w § 1, w celu realizacji inwestycji, bez odszkodowania, pod warunkiem przywrócenia terenu do stanu pierwotnego.

§ 6.

Po zakończeniu budowy sieci tj. od dnia protokolarnego odbioru końcowego zadania inwestycyjnego wraz z przyłączami, wykonane przyłącze kanalizacyjne oraz przyłącze wodociągowe będzie stanowić własność Współfinansującego. Współfinansujący jednak zobowiązuje się nieodpłatnie przekazać wykonane przyłącze na własność Spółki co będzie równoznaczne z przejęciem przez Spółkę zobowiązań związanych z jego utrzymaniem, konserwacją i remontami. Oświadczenie o przekazaniu przyłącza zostanie złożone wraz z protokołem odbioru końcowego przyłącza. Na wypadek odmowy przekazania przyłącza Po zakończeniu zadania wybudowana sieć będzie własnością Spółki.

§ 7.

Wszelkie zmiany niniejszej umowy wymagają formy pisemnego aneksu, pod rygorem nieważności.

§ 8.

W sprawach nieuregulowanych w niniejszej umowie zastosowanie mają przepisy kodeksu cywilnego.

§ 9.

Umowa została sporządzona w dwóch jednobrzmiących egzemplarzach.

WSPÓLFINANSUJĄCY

Spółka