

RLiOŚ.613.97.2014

P. K. Pytoniuk



Gryfice, dnia 15 wrzesień 2014 r.

DECYZJA

Na podstawie art. 104 ustawy z dnia 14 czerwca 1960 r. Kodeks postępowania administracyjnego (tekst jednolity: Dz. U. z 2013 r., poz. 267 ze zmianami), art. 90, art. 83 ust 2a, art. 86 ust. 1 pkt 4 i pkt 9 ustawy z dnia 16 kwietnia 2004 r. o ochronie przyrody (tekst jednolity: Dz. U. z 2013 r., poz. 627 ze zmianami);

- po rozpatrzeniu wniosku złożonego przez Urząd Gminy Rewal dnia 18 czerwca 2014 r. znak: OŚ.6131.WS.18.2014.KM w sprawie o wydanie zezwolenia na usunięcie jednego drzewa gatunek świerk pospolity, jednego drzewa gatunek modrzew europejski oraz jednego drzewa gatunek sosna zwyczajna, rosnących na działce nr 771/2 (pas drogi publicznej, ul. Wojska Polskiego) obręb Pobierowo, Gmina Rewal - właściciel,

o r z e k a m

1. Zezwolić dla Gminy Rewal na usunięcie jednego drzewa gatunek modrzew europejski oraz jednego drzewa gatunek sosna zwyczajna, rosnących na działce nr 771/2 (pas drogi publicznej, ul. Wojska Polskiego) obręb Pobierowo, drzewa o obwodzie pnia mierzonego na wysokości 130 cm:
drzewo modrzew europejski: nr 2 - 89cm, pierśnica 28cm, wiek ok. 25 lat,
drzewo sosna zwyczajna: nr 3 - 105cm, pierśnica 34cm, wiek ok. 20 lat,
2. Odmówić usunięcia jednego drzewa gatunek świerk pospolity, oznaczonego nr 1, rosnącego na działce nr 771/2 (pas drogi publicznej, ul. Wojska Polskiego) obręb Pobierowo.
3. Ustalić, że usunięcie drzew nie podlega opłacie, na podstawie art. 86 ust. 1 pkt 4 i pkt 9 ww. ustawy o ochronie przyrody.
4. Powstały ubytek w zadrzewieniu, w celu zapobiegnięcia zubożenia krajobrazu, należy uzupełnić poprzez wykonanie nasadzenia zastępczego gatunkiem rodzimym liściastym w ilości 2 sztuk. Nowe posadzone drzewa winny być opalikowane oraz posiadać obwód pnia 16 – 18cm, pień i koronę właściwie wykształcone, bez oznak chorobowych. Drzewa należy nasadzić na terenie działki, stanowiącej własność Gminy Rewal, w terminie do 31 października 2015 r.
5. Powiadomić pisemnie Starostę Powiatu Gryfickiego po wykonaniu nasadzenia, o miejscu i gatunku nowo nasadzonych drzew w celu protokolarnego odbioru dokonanego nasadzenia.
6. Zobowiązać Wnioskodawcę do dokonania usunięcia ww. drzew we własnym zakresie z zachowaniem wszelkich wymogów bezpieczeństwa. Wykonanie powyższych prac należy powierzyć osobie posiadającej odpowiednie uprawnienia, gdyż odpowiedzialność za wszelkie szkody powstałe podczas usuwania ww. drzew ponosi Wnioskodawca.
7. Drzewa usunąć w terminie do 30 grudnia 2014 r. z wyłączeniem okresu lęgowego ptaków do 30 września.

U z a s a d n i e n i e

Niniejsza decyzja została wydana na wniosek Urzędu Gminy Rewal z dnia 12 czerwca 2014 r. znak: OŚ.6131.WS.18.2014.KM, który wpłynął do Kancelarii Ogólnej Starostwa Powiatowego w Gryficach 18 czerwca 2014 r., w sprawie o wydanie zezwolenia na usunięcie jednego drzewa gatunek świerk pospolity, jednego drzewa gatunek modrzew europejski oraz jednego drzewa gatunek sosna zwyczajna, rosnących na działce nr 771/2 (pas drogi publicznej, ul. Wojska Polskiego) obręb Pobierowo, Gmina Rewal - właściciel. Podczas oględzin w terenie przeprowadzonych dnia 30 czerwca 2014 r., przez pracowników Starostwa Powiatowego w Gryficach, stwierdzono, że drzewo gatunek modrzew europejski oraz drzewo gatunek sosna zwyczajna, oznaczone nr 2 i nr 3, stanowią posusz zupełny, rosną w pasie drogi, przy ogrodzeniu zabudowań mieszkalnych w kierunku, których są wychylone, występuje możliwość złamania pnia, co stanowi zagrożenie dla ludzi i mienia. Usunięcie drzewa gatunek modrzew europejski oraz

drzewa gatunek sosna zwyczajna, uzasadnione. Drzewo gatunek świerk pospolity, oznaczone nr 1, bez wyraźnych oznak chorobowych, występuje niewielkie uszkodzenie pnia, wokół, którego powstaje tkanka kalusowa, drzewo nie stwarza zagrożenia, usunięcie nieuzasadnione. W związku z usunięciem drzew należy dokonać nasadzeń zastępczych w ilości dwóch sztuk, wykonanie nasadzenia zastępczego gatunkiem rodzimym liściastym. Nowe posadzone drzewa winny być opaliskowane oraz posiadać obwód pnia 16 –18cm, pień i koronę właściwie wykształcone, bez oznak chorobowych

W obrębie drzew nie stwierdzono występowania gatunków chronionych roślin, zwierząt i grzybów.

Na podstawie art. 83 ust. 2a ustawy z dnia 16 kwietnia 2004 r. o ochronie przyrody (tekst jednolity: Dz. U. z 2013 r., poz. 627 ze zmianami) projekt decyzji na usunięcie jednego drzewa gatunek modrzew europejski oraz jednego drzewa gatunek sosna zwyczajna, rosnących na działce nr 771/2 (pas drogi publicznej, ul. Wojska Polskiego) obręb Pobierowo, został przesłany wraz z pismem znak: RLiOŚ.613.97.3.2014 z dnia 17 lipca 2014 r. do uzgodnienia Regionalnemu Dyrektorowi Ochrony Środowiska w Szczecinie. Postanowieniem z dnia 20 sierpnia 2014 r., znak: WOPN-GR.660.371.2014.AS, Regionalny Dyrektor Ochrony Środowiska w Szczecinie uzgodnił projekt decyzji na usunięcie jednego drzewa gatunek modrzew europejski oraz jednego drzewa gatunek sosna zwyczajna, rosnących na działce nr 771/2 (pas drogi publicznej, ul. Wojska Polskiego) obręb Pobierowo, jednocześnie zawarł w uzasadnieniu zapis „Powstały ubytek w zadrzewieniu, w celu zapobiegnięcia zubożenia krajobrazu, należy uzupełnić poprzez wykonanie nasadzenia zastępczego gatunkiem rodzimym liściastym w ilości 2 sztuk. Nowo posadzone drzewa winny być opaliskowane oraz posiadać obwód pnia 16 –18cm, pień i koronę właściwie wykształcone, bez oznak chorobowych”, co zostało uwzględnione w punkcie 4 decyzji.

Biorąc powyższe pod uwagę orzeczono jak w sentencji.

P o u c z e n i e

Od decyzji niniejszej służy Stronie prawo wniesienia odwołania do Samorządowego Kolegium Odwoławczego w Szczecinie za pośrednictwem Starosty Powiatu Gryfickiego w terminie czternastu dni od dnia jej doręczenia (art. 127 § 1 i 2 i art. 129 § 1 i 2 Kodeksu postępowania administracyjnego).



STAROSTA
Kazimierz Sać

Otrzymują:

1. Wójt Gminy Rewal.
2. Regionalny Dyrektor Ochrony Środowiska w Szczecinie,
Zespół terenowy ds. zarządzania zasobami przyrody w Gryfinie,
Drogowe Przejście Graniczne, Gryfino – Mescherin, 74-100 Gryfino.
3. a.a.

Zwolniony z opłaty skarbowej na podstawie - części III pkt. 44, kolumna 4 „Zwolnienia” ppkt. 6 załącznika do ustawy z dnia 16 listopada 2006r. o opłacie skarbowej (tekst jednolity: Dz. U. z 2012 r., poz. 1282 z późniejszymi zmianami).



dn. 17. 09. 2014

Poz. Nr 18627/14 Ilość zał.

Podpis: *Klimuś*

Gryfice, dnia 15 wrzesień 2014 r.

DECYZJA

Na podstawie art. 104 ustawy z dnia 14 czerwca 1960 r. Kodeks postępowania administracyjnego (tekst jednolity: Dz. U. z 2013 r., poz. 267 ze zmianami), art. 90, art. 83 ust 2a, art. 86 ust. 1 pkt 4 ustawy z dnia 16 kwietnia 2004 r. o ochronie przyrody (tekst jednolity: Dz. U. z 2013 r., poz. 627 ze zmianami);

- po rozpatrzeniu wniosku złożonego przez Urząd Gminy Rewal dnia 20 czerwca 2014 r. znak: OŚ.6131.WS.23.2014.KM w sprawie o wydanie zezwolenia na usunięcie dwóch drzew gatunek sosna zwyczajna, rosnących na działce nr 412 (pas drogi publicznej, ul. Częstochowska) obręb Pobierowo, Gmina Rewal - właściciel,

o r z e k a m

1. Zezwolić dla Gminy Rewal na usunięcie jednego drzewa gatunek sosna zwyczajna, oznaczonego nr 1, rosnącego na działce nr 412 (pas drogi publicznej, ul. Częstochowska) obręb Pobierowo, drzewo o obwodzie pnia mierzonego na wysokości 130 cm: 165cm, pierśnica 53cm, wiek ok. 35 lat,
2. Odmówić usunięcia jednego drzewa gatunek sosna zwyczajna, oznaczonego nr 2, rosnącego na działce nr 412 (pas drogi publicznej, ul. Częstochowska) obręb Pobierowo.
3. Ustalić, że usunięcie drzewa nie podlega opłacie, na podstawie art. 86 ust. 1 pkt 4 ww. ustawy o ochronie przyrody.
4. Powstały ubytek w zadrzewieniu, w celu zapobiegnięcia zubożenia krajobrazu, należy uzupełnić poprzez wykonanie nasadzenia zastępczego gatunkiem rodzimym liściastym w ilości 1 sztuki. Nowo posadzone drzewo winno być opalikowane oraz posiadać obwód pnia 16 – 18cm, pień i koronę właściwie wykształcone, bez oznak chorobowych. Drzewo należy nasadzić w obrębie działki z której zostało usunięte w terminie do 31 października 2015 r.
5. Powiadomić pisemnie Starostę Powiatu Gryfickiego po wykonaniu nasadzenia, o miejscu i gatunku nowo nasadzonego drzewa w celu protokołarnego odbioru dokonanego nasadzenia.
6. Zobowiązać Wnioskodawcę do dokonania usunięcia ww. drzewa we własnym zakresie z zachowaniem wszelkich wymogów bezpieczeństwa. Wykonanie powyższych prac należy powierzyć osobie posiadającej odpowiednie uprawnienia, gdyż odpowiedzialność za wszelkie szkody powstałe podczas usuwania ww. drzewa ponosi Wnioskodawca.
7. Drzewo usunąć w terminie do 30 grudnia 2014 r. z wyłączeniem okresu lęgowego ptaków do 30 września.

U z a s a d n i e n i e

Niniejsza decyzja została wydana na wniosek Urzędu Gminy Rewal z dnia 17 czerwca 2014 r. znak: OŚ.6131.WS.23.2014.KM, który wpłynął do Kancelarii Ogólnej Starostwa Powiatowego w Gryficach 20 czerwca 2014 r., w sprawie o wydanie zezwolenia na usunięcie dwóch drzew gatunek sosna zwyczajna, rosnących na działce nr 412 (pas drogi publicznej, ul. Częstochowska) obręb Pobierowo, Gmina Rewal – właściciel. Podczas oględzin w terenie przeprowadzonych dnia 30 czerwca 2014 r., przez pracowników Starostwa Powiatowego w Gryficach, stwierdzono, że drzewo gatunek sosna zwyczajna, oznaczone nr 1, rośnie w pasie drogi, przy ogrodzeniu w niedużej odległości od zabudowania mieszkalnego w kierunku, którego jest wychylone, stanowi zagrożenie dla ludzi i mienia. Usunięcie drzewa uzasadnione. Drzewo gatunek sosna zwyczajna, oznaczone nr 2, nieznacznie wychylone, jak większość drzew znajdujących się w pobliżu, rośnie w znacznej odległości od zabudowania, w stanie obecnym drzewo nie stwarza zagrożenia, usunięcie nieuzasadnione. Właściciel nieruchomości powinien w ramach utrzymania i sprawowania nadzoru nad drzewami rosnącymi na nieruchomości wskazanej powyżej i podejmować odpowiednie działania w chwili pojawienia się zmian w stosunku do sytuacji stwierdzonej w trakcie przeprowadzonych oględzin. W związku z usunięciem drzewa należy dokonać nasadzenia zastępczego w ilości jednej sztuki.

W obrębie drzew nie stwierdzono występowania gatunków chronionych roślin, zwierząt i grzybów.

Na podstawie art. 83 ust. 2a ustawy z dnia 16 kwietnia 2004 r. o ochronie przyrody (tekst jednolity: Dz. U. z 2013 r., poz. 627 ze zmianami) projekt decyzji na usunięcie jednego drzewa gatunek sosna zwyczajna, oznaczonego nr 1, rosnącego na działce nr 412 (pas drogi publicznej, ul. Częstochowska) obręb Pobierowo, został przesłany wraz z pismem znak: RLiOŚ.613.101.3.2014 z dnia 17 lipca 2014 r. do uzgodnienia Regionalnemu Dyrektorowi Ochrony Środowiska w Szczecinie. Postanowieniem z dnia 20 sierpnia 2014 r., znak: WOPN-GR.660.374.2014.AS, Regionalny Dyrektor Ochrony Środowiska w Szczecinie uzgodnił projekt decyzji na usunięcie jednego drzewa gatunek sosna zwyczajna, oznaczonego nr 1, rosnącego na działce nr 412 (pas drogi publicznej, ul. Częstochowska) obręb Pobierowo, jednocześnie zawarł w uzasadnieniu zapis „Powstały ubytek w zadrzewieniu, w celu zapobiegnięcia zubożenia krajobrazu, należy uzupełnić poprzez wykonanie nasadzenia zastępczego gatunkiem rodzimym liściastym w ilości 1 sztuki. Nowo posadzone drzewo winne być opalikowane oraz posiadać obwód pnia 16 –18cm, pień i koronę właściwie wykształcone, bez oznak chorobowych”, co zostało uwzględnione w punkcie 4 decyzji.

Biorąc powyższe pod uwagę orzeczono jak w sentencji.

Pouczenie

Od decyzji niniejszej służy Stronie prawo wniesienia odwołania do Samorządowego Kolegium Odwoławczego w Szczecinie za pośrednictwem Starosty Powiatu Gryfickiego w terminie czternastu dni od dnia jej doręczenia (art. 127 § 1 i 2 i art. 129 § 1 i 2 Kodeksu postępowania administracyjnego).

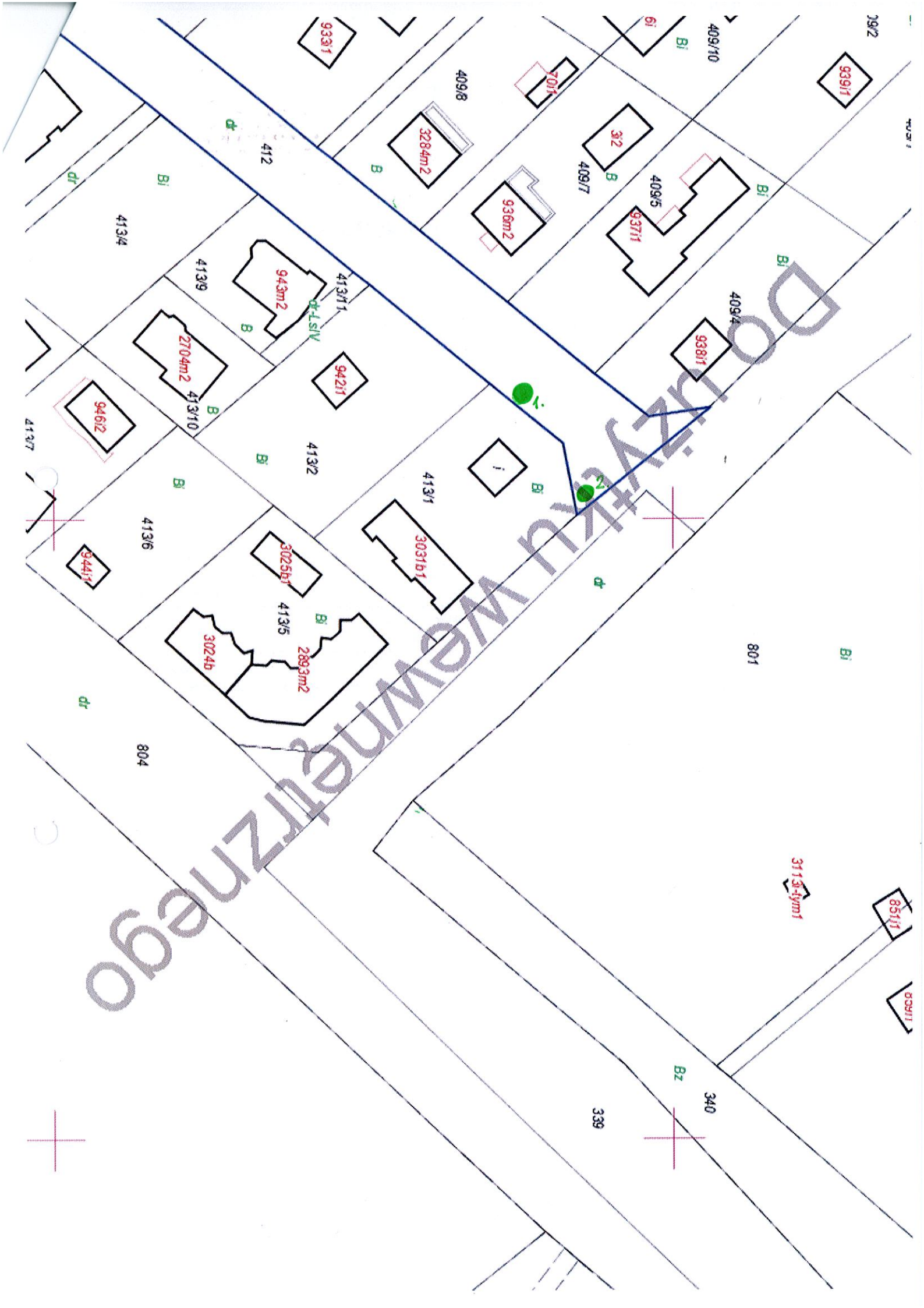


STAROSTA
Kazimierz Sać

Otrzymują:

1. Wójt Gminy Rewal.
2. Regionalny Dyrektor Ochrony Środowiska w Szczecinie,
Zespół terenowy ds. zarządzania zasobami przyrody w Gryfinie,
Drogowe Przejście Graniczne, Gryfino – Mescherin, 74-100 Gryfino.
3. a.a.

Zwolniony z opłaty skarbowej na podstawie - części III pkt. 44, kolumna 4 „Zwolnienia” ppkt. 6 załącznika do ustawy z dnia 16 listopada 2006r. o opłacie skarbowej (tekst jednolity: Dz. U. z 2012 r., poz. 1282 z późniejszymi zmianami).





Na podstawie art. 104 ustawy z dnia 14 czerwca 1960 r. Kodeks postępowania administracyjnego (tekst jednolity: Dz. U. z 2013 r., poz. 267), art. 90, 83 ust 2a, art. 86 ust. 1 pkt 4 i pkt 5 ustawy z dnia 16 kwietnia 2004 r. o ochronie przyrody (tekst jednolity: Dz. U. z 2013 r., poz. 627 ze zmianami) oraz art. 37 ust.3 ustawy z dnia 21 marca 1991 r. o obszarach morskich Rzeczypospolitej Polskiej i administracji morskiej (tekst jednolity: Dz. U. z 2013 r., poz. 934 ze zmianami)

- po rozpatrzeniu wniosku złożonego przez Urząd Gminy Rewal z dnia 17 czerwca 2014 r. znak: OŚ.6131.WS.22.2014.KM w sprawie o wydanie zezwolenia na usunięcie jednego drzewa gatunek jesion wyniosły, jednego drzewa gatunek klon zwyczajny oraz jednego drzewa gatunek głóg dwuszyjkowy, rosnących na działce nr 654 (droga gminna publiczna, ul. Morska, działka położona na obszarze pasa ochronnego) obręb Niechorze, Gmina Rewal - właściciel,

o r z e k a m

1. Zezwolić dla Gminy Rewal na usunięcie jednego drzewa gatunek jesion wyniosły, jednego drzewa gatunek klon zwyczajny oraz jednego drzewa gatunek głóg dwuszyjkowy, rosnących na działce nr 654 (droga gminna publiczna, ul. Morska, działka położona na obszarze pasa ochronnego) obręb Niechorze, drzewa o obwodzie pnia mierzonego na wysokości 130 cm:
nr 1- jesion wyniosły - 125cm, pierśnica 40cm, wiek ok. 26 lat.
nr 2 – klon zwyczajny - 102cm, pierśnica 32cm, wiek ok. 20 lat.
nr 3 – głóg dwuszyjkowy- 70cm, pierśnica 22cm, wiek ok. 10 lat.
2. Ustalić, że usunięcie drzewa nie podlega opłacie, na podstawie art. 86 ust. 1 pkt 4 i pkt 5 ww. ustawy o ochronie przyrody.
3. Powstały ubytek w zadrzewieniu, w celu zapobiegnięcia zubożenia krajobrazu, należy uzupełnić poprzez wykonanie nasadzenia zastępczego gatunkiem rodzimym liściastym w ilości 3 sztuk. Nowo posadzone drzewa winny być opalikowane oraz posiadać obwód pnia 16 – 18cm, pień i koronę właściwie wykształcone, bez oznak chorobowych. Drzewa należy nasadzić w obrębie działki z której zostało usunięte w terminie do 31 października 2015 r.
4. Powiadomić pisemnie Starostę Powiatu Gryfickiego po wykonaniu nasadzenia, o miejscu i gatunku nowo nasadzonych drzew w celu protokolarnego odbioru dokonanego nasadzenia.
5. Zobowiązać Wnioskodawcę do dokonania usunięcia ww. drzew we własnym zakresie z zachowaniem wszelkich wymogów bezpieczeństwa. Wykonanie powyższych prac należy powierzyć osobie posiadającej odpowiednie uprawnienia, gdyż odpowiedzialność za wszelkie szkody powstałe podczas usuwania ww. drzew ponosi Wnioskodawca.
6. Drzewa usunąć w terminie do 30 grudnia 2014 r. z wyłączeniem okresu lęgowego ptaków do 30 września.
7. Termin ważności decyzji do 31 października 2015 r.

U z a s a d n i e n i e

Niniejsza decyzja została wydana na wniosek Urzędu Gminy Rewal z dnia 17 czerwca 2014 r. znak: OŚ.6131.WS.22.2014.KM, który wpłynął do Kancelarii Ogólnej Starostwa Powiatowego w Gryficach dnia 20 czerwca 2014 r., w sprawie o wydanie zezwolenia na usunięcie jednego drzewa gatunek jesion wyniosły, jednego drzewa gatunek klon zwyczajny oraz jednego drzewa gatunek głóg dwuszyjkowy, rosnących na działce nr 654 (droga gminna publiczna, ul. Morska, działka położona na obszarze pasa ochronnego) obręb Niechorze. Podczas oględzin w terenie przeprowadzonych w dniu 30 czerwca 2014 r., przez pracowników Starostwa Powiatowego w Gryficach, stwierdzono, że drzewa są w złym stanie zdrowotnym, posiadają wypróchnienie pnia na całej wysokości jak również u podstawy pnia, występuje ryzyko wywrócenia się drzew, co stanowi zagrożenie dla ludzi i użytkowników drogi. Usunięcie drzew uzasadnione. W ramach nasadzenia zastępczego należy dokonać nasadzenia trzech drzew.

W obrębie drzewa nie stwierdzono występowania gatunków chronionych roślin, zwierząt i grzybów.

Na podstawie art. 83 ust. 2a ustawy z dnia 16 kwietnia 2004 r. o ochronie przyrody (tekst jednolity: Dz. U. z 2013 r., poz. 627 ze zmianami) oraz na podstawie art. 37 ust.3 ustawy z dnia 21 marca 1991 r. o obszarach morskich Rzeczypospolitej Polskiej i administracji morskiej (tekst jednolity: Dz. U. z 2013 r., poz. 934 ze zmianami) projekt decyzji na usunięcie jednego drzewa gatunek jesion wyniosły, jednego drzewa gatunek klon zwyczajny oraz jednego drzewa gatunek głóg dwuszyjkowy, rosnących na działce nr 654 (droga gminna publiczna, ul. Morska, działka położona na obszarze pasa ochronnego) obręb Niechorze, został przesłany wraz z pismem znak: RLiOŚ.613.102.3.2014 z dnia 17 lipca 2014 r. do uzgodnienia Regionalnemu Dyrektorowi Ochrony Środowiska w Szczecinie i Dyrektorowi Urzędu Morskiego w Szczecinie. Postanowieniem z dnia 20 sierpnia 2014 r., znak: WOPN-GR.660.372.2014.AS, Regionalny Dyrektor Ochrony Środowiska w Szczecinie uzgodnił projekt decyzji na usunięcie jednego drzewa gatunek jesion wyniosły, jednego drzewa gatunek klon zwyczajny oraz jednego drzewa gatunek głóg dwuszyjkowy, rosnących na działce nr 654 (droga gminna publiczna, ul. Morska, działka położona na obszarze pasa ochronnego) obręb Niechorze, jednocześnie zawarł w uzasadnieniu zapis „Powstały ubytek w zadrzewieniu, w celu zapobiegnięcia zubożenia krajobrazu, należy uzupełnić poprzez wykonanie nasadzenia zastępczego gatunkiem rodzimym liściastym w ilości 3 sztuk. Nowo posadzone drzewa winny być opalikowane oraz posiadać obwód pnia 16 –18cm, pień i koronę właściwie wykształcone, bez oznak chorobowych”, co zostało uwzględnione w punkcie 3 decyzji. Postanowieniem z dnia 28 lipca 2014 r. znak: OW-I-5113/0190/02/14, Dyrektor Urzędu Morskiego w Szczecinie uzgodnił projekt decyzji na usunięcie jednego drzewa gatunek jesion wyniosły, jednego drzewa gatunek klon zwyczajny oraz jednego drzewa gatunek głóg dwuszyjkowy, rosnących na działce nr 654 (droga gminna publiczna, ul. Morska, działka położona na obszarze pasa ochronnego) obręb Niechorze.

Biorąc powyższe pod uwagę orzeczono jak w sentencji.

Pouczenie

Od decyzji niniejszej służy Stronie prawo wniesienia odwołania do Samorządowego Kolegium Odwoławczego w Szczecinie za pośrednictwem Starosty Powiatu Gryfickiego w terminie czternastu dni od dnia jej doręczenia (art. 127 § 1 i 2 i art. 129 § 1 i 2 Kodeksu postępowania administracyjnego).



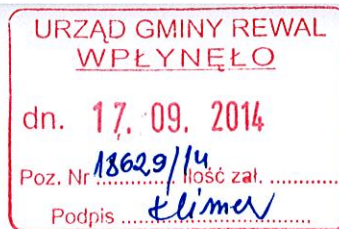
STAROSTA
Kazimierz Sał

Otrzymują:

1. Wójt Gminy Rewal.
2. Regionalny Dyrektor Ochrony Środowiska w Szczecinie,
Zespół terenowy ds. zarządzania zasobami przyrody w Gryfinie,
Drogowe Przejście Graniczne, Gryfino – Mescherin, 74-100 Gryfino.
3. Dyrektor Urzędu Morskiego w Szczecinie,
Pl. Stefana Batorego 4, 70-207 Szczecin.
4. a.a.

Zwolniony z opłaty skarbowej na podstawie - części III pkt. 44, kolumna 4 „Zwolnienia” ppkt. 6 załącznika do ustawy z dnia 16 listopada 2006r. o opłacie skarbowej (tekst jednolity: Dz. U. z 2012 r., poz. 1282 z późniejszymi zmianami).

RLiOŚ.613.107.2014



Gryfice, dnia 12 wrzesień 2014 r.

DECYZJA

Na podstawie art. 104 ustawy z dnia 14 czerwca 1960 r. Kodeks postępowania administracyjnego (tekst jednolity: Dz. U. z 2013 r., poz. 267 ze zmianami), art. 90, art. 83 ust 2a, art. 86 ust. 1 pkt 4, pkt 5 i pkt 9 ustawy z dnia 16 kwietnia 2004 r. o ochronie przyrody (tekst jednolity: Dz. U. z 2013 r., poz. 627 ze zmianami);
- po rozpatrzeniu wniosku złożonego przez Urząd Gminy Rewal dnia 02 lipca 2014 r. znak: OŚ.6131.WS.24.2014.KM w sprawie o wydanie zezwolenia na usunięcie dwóch drzew gatunek sosna pospolita oraz jednego drzewa gatunek brzoza brodawkowata, rosnących na działce nr 156 (pas drogi publicznej, ul. Karola Borka) obręb Pobierowo, Gmina Rewal - właściciel,

o r z e k a m

1. Zezwolić dla Gminy Rewal na usunięcie dwóch drzew gatunek sosna pospolita oraz jednego drzewa gatunek brzoza brodawkowata, rosnących na działce nr 156 (pas drogi publicznej, ul. Karola Borka) obręb Pobierowo, drzewa o obwodzie pnia mierzonego na wysokości 130 cm: drzewo sosna zwyczajna: nr 1 - 55cm, pierśnica 18cm, wiek ok. 15 lat, drzewo sosna zwyczajna: nr 2 - 90cm, pierśnica 29cm, wiek ok. 20 lat, drzewo brzoza brodawkowata: nr 3 - 50cm, pierśnica 16cm, wiek ok. 20 lat.
2. Ustalić, że usunięcie drzew nie podlega opłacie, na podstawie art. 86 ust. 1 pkt 4, pkt 5 i pkt 9 ww. ustawy o ochronie przyrody.
3. Zobowiązać do zastąpienia usuniętych drzew w ilości 3 szt., sadzonki drzew o wysokości powyżej 100cm należy nasadzić na terenie działki, stanowiącej własność Gminy Rewal, w terminie do 31 października 2015 r.
4. Powiadomić pisemnie Starostę Powiatu Gryfickiego po wykonaniu nasadzenia, o miejscu i gatunku nowo nasadzonych drzew w celu protokolarnego odbioru dokonanego nasadzenia.
5. Zobowiązać Wnioskodawcę do dokonania usunięcia ww. drzew we własnym zakresie z zachowaniem wszelkich wymogów bezpieczeństwa. Wykonanie powyższych prac należy powierzyć osobie posiadającej odpowiednie uprawnienia, gdyż odpowiedzialność za wszelkie szkody powstałe podczas usuwania ww. drzew ponosi Wnioskodawca.
6. Drzewa usunąć w terminie do 15 kwietnia 2015 r. z wyłączeniem okresu lęgowego ptaków od 01 marca do 15 października.

U z a s a d n i e n i e

Niniejsza decyzja została wydana na wniosek Urzędu Gminy Rewal z dnia 01 lipca 2014 r. znak: OŚ.6131.WS.24.2014.KM, który wpłynął do Kancelarii Ogólnej Starostwa Powiatowego w Gryficach 02 lipca 2014 r., w sprawie o wydanie zezwolenia na usunięcie dwóch drzew gatunek sosna pospolita oraz jednego drzewa gatunek brzoza brodawkowata, rosnących na działce nr 156 (pas drogi publicznej, ul. Karola Borka) obręb Pobierowo, Gmina Rewal - właściciel. Podczas oględzin w terenie przeprowadzonych dnia 16 lipca 2014 r., przez pracowników Starostwa Powiatowego w Gryficach, stwierdzono, że drzewa są w złym stanie zdrowotnym, stanowią posusz zupełny, rosną w pasie drogi, bezpośrednio przy bramie wjazdowej w kierunku, której są wychylone, występuje możliwość złamania pnia, co stanowi zagrożenie dla ludzi i mienia oraz użytkowników drogi. Usunięcie drzew uzasadnione. W związku z usunięciem drzew należy dokonać nasadzeń zastępczych w ilości trzech sztuk nowych drzew.

W obrębie drzew nie stwierdzono występowania gatunków chronionych roślin, zwierząt i grzybów.

Na podstawie art. 83 ust. 2a ustawy z dnia 16 kwietnia 2004 r. o ochronie przyrody (tekst jednolity: Dz. U. z 2013 r., poz. 627 ze zmianami) projekt decyzji na usunięcie dwóch drzew gatunek sosna pospolita oraz jednego drzewa gatunek brzoza brodawkowata, rosnących na działce nr 156 (pas drogi publicznej, ul. Karola Borka) obręb Pobierowo, został przesłany wraz z pismem znak: RLiOS.613.107.3.2014 z dnia 30 lipca 2014 r. do uzgodnienia Regionalnemu Dyrektorowi Ochrony Środowiska w Szczecinie. Zgodnie z art. 83 ust. 2b ww. ustawy, nie wyrażenie stanowiska w tym terminie uznaje się za uzgodnienie zezwolenia.

Biorąc powyższe pod uwagę orzeczono jak w sentencji.

Pouczenie

Od decyzji niniejszej służy Stronie prawo wniesienia odwołania do Samorządowego Kolegium Odwoławczego w Szczecinie za pośrednictwem Starosty Powiatu Gryfickiego w terminie czternastu dni od dnia jej doręczenia (art. 127 § 1 i 2 i art. 129 § 1 i 2 Kodeksu postępowania administracyjnego).



STAROSTA
Kazimierz Sać

Otrzymują:

1. Wójt Gminy Rewal.
2. Regionalny Dyrektor Ochrony Środowiska w Szczecinie,
Zespół terenowy ds. zarządzania zasobami przyrody w Gryfinie,
Drogowe Przejście Graniczne, Gryfino – Mescherin, 74-100 Gryfino.
3. a.a.

Zwolniony z opłaty skarbowej na podstawie - części III pkt. 44, kolumna 4 „Zwolnienia” ppkt. 6 załącznika do ustawy z dnia 16 listopada 2006r. o opłacie skarbowej (tekst jednolity: Dz. U. z 2012 r., poz. 1282 z późniejszymi zmianami).

dn. 17. 09. 2014

Poz. Nr 18680/14 Ilość zał.

Podpis Klimov

Gryfice, dnia 15 wrzesień 2014 r.

DECYZJA

Na podstawie art. 104 ustawy z dnia 14 czerwca 1960 r. Kodeks postępowania administracyjnego (tekst jednolity: Dz. U. z 2013 r., poz. 267 ze zmianami), art. 90, art. 83 ust 2a, art. 86 ust. 1 pkt 4 ustawy z dnia 16 kwietnia 2004 r. o ochronie przyrody (tekst jednolity: Dz. U. z 2013 r., poz. 627 ze zmianami);

- po rozpatrzeniu wniosku złożonego przez Urząd Gminy Rewal z dnia 15 lipca 2014 r. znak: OŚ.6131.WS.29.2014.KM w sprawie o wydanie zezwolenia na usunięcie jednego drzewa gatunek sosna pospolita, rosnącego na działce nr 635 (pas drogi publicznej, ul. Piastowska) obręb Pobierowo, Gmina Rewal - właściciel,

o r z e k a m

1. Zezwolić dla Gminy Rewal na usunięcie jednego drzewa gatunek sosna pospolita, rosnącego na działce nr 635 (pas drogi publicznej, ul. Piastowska) obręb Pobierowo, drzewo o obwodzie pnia mierzonego na wysokości 130 cm: 125cm, pierśnica 40cm, wiek ok. 25 lat.
2. Ustalić, że usunięcie drzewa nie podlega opłacie, na podstawie art. 86 ust. 1 pkt 4 ww. ustawy o ochronie przyrody.
3. Zobowiązać do zastąpienia usuniętego drzewa w ilości 1 szt., sadzonkę drzewa o wysokości powyżej 100cm należy nasadzić w obrębie działki z której zostało usunięte w terminie do 31 października 2015 r.
4. Powiadomić pisemnie Starostę Powiatu Gryfickiego po wykonaniu nasadzenia, o miejscu i gatunku nowo nasadzonego drzewa w celu protokolarnego odbioru dokonanego nasadzenia.
5. Zobowiązać Wnioskodawcę do dokonania usunięcia ww. drzewa we własnym zakresie z zachowaniem wszelkich wymogów bezpieczeństwa. Wykonanie powyższych prac należy powierzyć osobie posiadającej odpowiednie uprawnienia, gdyż odpowiedzialność za wszelkie szkody powstałe podczas usuwania ww. drzewa ponosi Wnioskodawca.
6. Drzewo usunąć w terminie do 30 lipca 2015 r. z wyłączeniem okresu lęgowego ptaków od 01 marca do 15 października.

U z a s a d n i e n i e

Niniejsza decyzja została wydana na wniosek Urzędu Gminy Rewal z dnia 15 lipca 2014 r. znak: OŚ.6131.WS.29.2014.KM, który wpłynął do Kancelarii Ogólnej Starostwa Powiatowego w Gryficach w dniu 17 lipca 2014 r., w sprawie o wydanie zezwolenia na usunięcie jednego drzewa gatunek sosna pospolita, rosnącego na działce nr 635 (pas drogi publicznej, ul. Piastowska) obręb Pobierowo, Gmina Rewal – właściciel. Podczas oględzin w terenie przeprowadzonych dnia 30 lipca 2014 r., przez pracowników Starostwa Powiatowego w Gryficach, stwierdzono, że drzewo rośnie w pasie drogi przy granicy z działką zabudowaną nr 429/1 obręb Pobierowo. Drzewo w złym stanie zdrowotnym, stanowi posusz. Występuje zagrożenie upadku drzewa, co stwarza zagrożenie dla ludzi i mienia. Usunięcie drzewa uzasadnione. W ramach nasadzenia zastępczego należy nasadzić nowe drzewo w ilości jednej sztuki.

W obrębie drzewa nie stwierdzono występowania gatunków chronionych roślin, zwierząt i grzybów.

Na podstawie art. 83 ust. 2a ustawy z dnia 16 kwietnia 2004 r. o ochronie przyrody (tekst jednolity: Dz. U. z 2013 r., poz. 627 ze zmianami) projekt decyzji na usunięcie jednego drzewa gatunek sosna pospolita, rosnącego na działce nr 635 (pas drogi publicznej, ul. Piastowska) obręb Pobierowo, został przesłany wraz z pismem znak: RLiOŚ.613.113.3.2014 z dnia 08 sierpnia 2014 r. do uzgodnienia Regionalnemu Dyrektorowi Ochrony Środowiska w Szczecinie. Zgodnie z art. 83 ust. 2b ww. ustawy, nie wyrażenie stanowiska w tym terminie uznaje się za uzgodnienie zezwolenia.

Biorąc powyższe pod uwagę orzeczono jak w sentencji.

Pouczenie

Od decyzji niniejszej służy Stronie prawo wniesienia odwołania do Samorządowego Kolegium Odwoławczego w Szczecinie za pośrednictwem Starosty Powiatu Gryfickiego w terminie czternastu dni od dnia jej doręczenia (art. 127 § 1 i 2 i art. 129 § 1 i 2 Kodeksu postępowania administracyjnego).

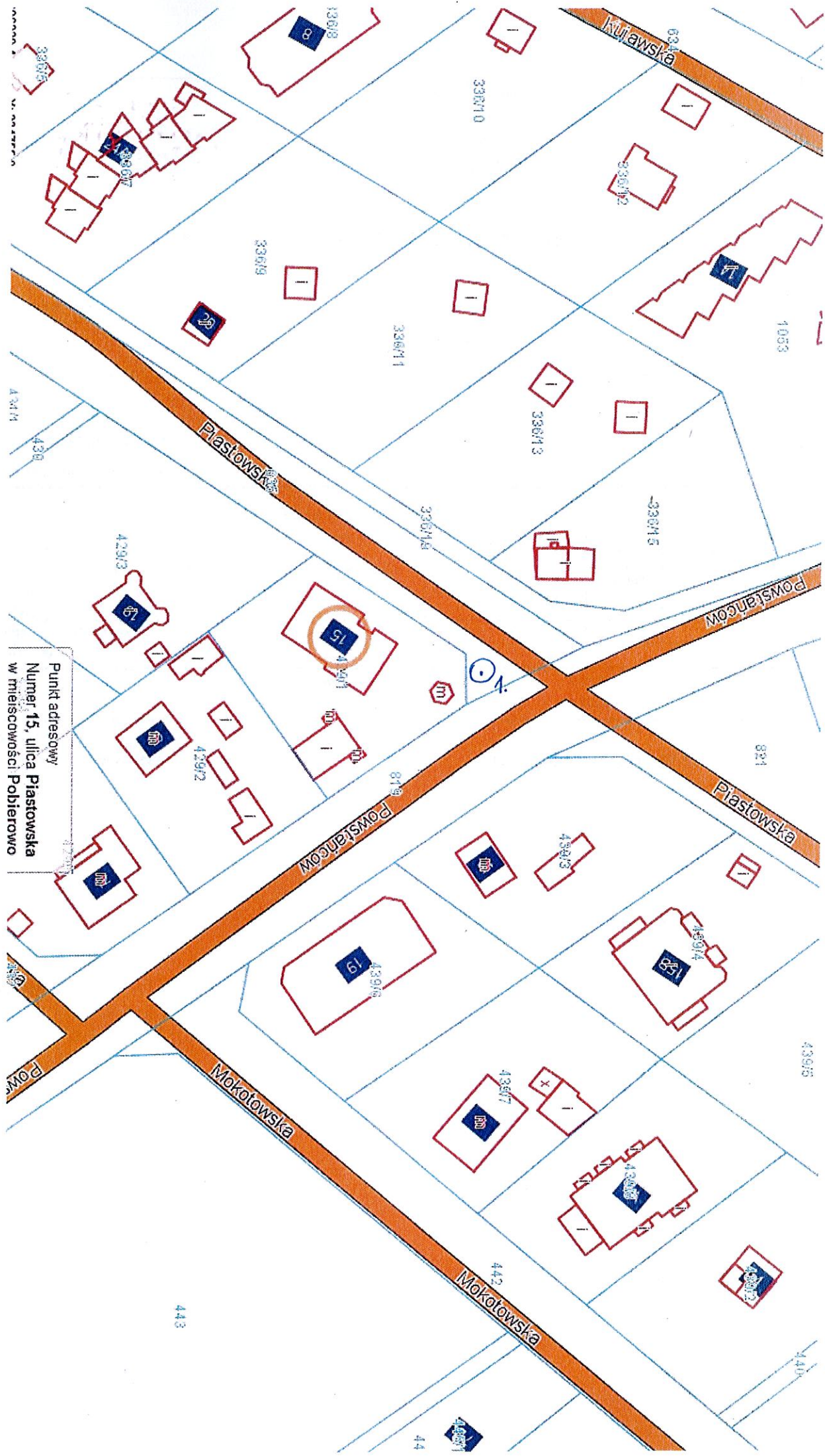


STAROSTA
Kazimierz Sał

Otrzymują:

1. Wójt Gminy Rewal.
2. Regionalny Dyrektor Ochrony Środowiska w Szczecinie,
Zespół terenowy ds. zarządzania zasobami przyrody w Gryfinie,
Drogowe Przejście Graniczne, Gryfino – Mescherin, 74-100 Gryfino.
3. a.a.

Zwolniony z opłaty skarbowej na podstawie - części III pkt. 44, kolumna 4 „Zwolnienia” ppkt. 6 załącznika do ustawy z dnia 16 listopada 2006r. o opłacie skarbowej (tekst jednolity: Dz. U. z 2012 r., poz. 1282 z późniejszymi zmianami).



Punkt adresowy
Numer 15, ulica Piastowska
w miejscowości Pobierowo