

WÓJT GMINY REWAL

w oparciu o art.38 ustawy z dnia 21 sierpnia 1997 r. o gospodarce nieruchomościami (tj. Dz. U. z 2010 r. Nr 102 poz. 651 ze zm.)

OGŁASZA PRZETARG PISEMNY NIEOGRANICZONY na dzierżawę budynków toalet publicznych na okres 3 lat

Lp.	Adres	Nr działki	Opis	Cena wywoławcza dzierżawy rocznej brutto (PLN)	Wadium (PLN)
1.	Rewal ul. Westerplatte 15E		Budynek toalety publicznej przy zejściu na plażę w centrum miejscowości. Układ funkcjonalny : pomieszczenie 007 o pow. 3,05 m ² – zaplecze , pomieszczenie 004 o pow. 3,68 m ² – przedsionek toalety damskiej, pomieszczenie 005 o pow. 8,24 m ² – toaleta damska z trzema stanowiskami, pomieszczenie 008 o pow. 1,57 m ² – pomieszczenie gospodarcze, pomieszczenie 006 o pow. 4,09 m ² – wc dla osoby niepełnosprawnej, pomieszczenie 002 o pow. 3,68 m ² – przedsionek toalety męskiej, pomieszczenie 003 o pow. 8,24 m ² – toaleta męska z trzema stanowiskami.	10 000	2000
2.	Pobierowo, ul. Wojska Polskiego		Kompleks toalet publicznych z punktem handlowym w centrum miejscowości przy dworcu autobusowym oznaczonych budynkami : budynek A o pow. użytkowej 52,07m2, budynek B o pow. użytkowej 52,07m2, budynek C o pow. użytkowej 11,42m2, budynek D o pow. użytkowej 7,12m2	12 000	2400

**Przetarg odbędzie się 22 maja 2012 roku.
Termin wpłaty wadium i złożenia oferty 17 maja 2012r.**

Przetarg składa się z części jawnej i niejawnej:

Część jawną przetargu przeprowadzi Komisja Przetargowa z udziałem oferentów w dniu **22 maja 2012 roku o godz. 12⁰⁰**.

Część niejawną przetargu przeprowadzi Komisja Przetargowa bez obecności oferentów w dniu **22 maja 2012 roku** poczynając od godz. **12:30**.

Wyniki rozstrzygnięcia przetargu zostaną ogłoszone najpóźniej 23 maja 2012r. o godzinie 14:00 poprzez wywieszenie informacji na tablicy ogłoszeń w Urzędzie Gminy Rewal .

Warunkiem wzięcia udziału w przetargu jest:

- I. dokonanie wpłaty wadium** na konto: Bank Spółdzielczy Gryfice o/Rewal 14937600010010524220020009 **do dnia 17 maja 2012 roku.**
- II. złożenie oferty do dnia 17 maja 2012 roku** w sekretariacie Urzędu Gminy pokój nr 6 **do godziny 15:00** w zamkniętej kopercie z napisem „**PRZETARG – Toaleta w ... (wpisać miejscowość)**” .
- III. Oferta musi zawierać następujące elementy:**

CZĘŚĆ I - oznaczenie podmiotu

1. w przypadku osoby fizycznej - imię, nazwisko, adres oferenta, NIP, nr PESEL,
2. w przypadku osoby fizycznej prowadzącej działalność gospodarczą – jak w pkt. 1 oraz – aktualne zaświadczenie o wpisie do ewidencji działalności gospodarczej ,
3. w przypadku osób fizycznych , które przystępują do przetargu w ramach spółki cywilnej - jak w pkt. 1 oraz - umowa spółki i uchwała potwierdzająca zgodę wspólników na wydzierżawienie gruntu,
4. w przypadku przedstawiciela osoby prawnej lub innej jednostki podlegającej obowiązkowi wpisu do KRS – komplet oryginalnych , aktualnych (max 3 miesięcznych) dokumentów do reprezentowania ,

5. zaświadczenie o nie zaleganiu z opłatami w ZUS i Urzędzie Skarbowym aktualnych (max 3 miesięcznych),
6. zaświadczenie o nie zaleganiu z opłatami i podatkami na rzecz Gminy Rewal aktualnych (max 3 miesięcznych).

CZĘŚĆ II - część podlegająca ocenie z zakresem punktacji jaką oferent może uzyskać

1. oferowaną wysokość rocznego czynszu dzierżawnego brutto z zachowaniem wymaganego minimalnego postąpienia w wysokości nie mniej niż 1% ceny wywoławczej podanego kwocie PLN – **od 1 do 10 punktów,**
2. opis doświadczenia w dotychczasowej działalności oferenta – **od 1 do 10 punktów,**

CZĘŚĆ III

3. oświadczenie, że oferent zapoznał się z warunkami przetargu , projektem umowy dzierżawy i przyjmuje je bez zastrzeżeń,
4. oświadczenie, że oferent został poinformowany o braku możliwości wykupienia przedmiotu dzierżawy ,
5. kopię dowodu wpłaty wadium oraz numer konta, na które zostanie zwrócone wadium w przypadku nie wygrania przetargu.

Kryterium wyboru oferenta :

1. Kompletność złożonej oferty zgodnie z opisanymi częściami I,II,III,
2. Suma uzyskanych punktów z części II.

Ustalenia końcowe:

- niestawienie się osoby wygrywającej przetarg w ciągu 7 dni od dnia ogłoszenia wyników przetargu w celu podpisania umowy dzierżawy spowoduje utratę wadium, a umowa zawarta zostanie z kolejnym oferentem, który złożył najkorzystniejszą ofertę,
- wadium wpłacone przez uczestnika przetargu, którego oferta została wybrana, będzie zaliczone na poczet czynszu dzierżawy ,
- czynsz dzierżawy należy wnieść w następujący sposób:
 1. w wysokości 30 % zaoferowanego czynszu, z góry przed podpisaniem umowy,
 2. w wysokości 70% zaoferowanego czynszu w terminie do dnia 30 września
 3. w kolejnych latach w wysokości 100 % zaoferowanego czynszu w terminie do dnia 30 września.
- z projektem umowy można zapoznać się w Referacie Nieruchomości pok.107 i 108 i na stronie internetowej www.rewal.pl.

Komisji Przetargowej przysługuje prawo swobodnego wyboru oferty oraz zamknięcia przetargu bez wybrania oferty.

Wszelkie informacje dotyczące przetargu udzielane są w Urzędzie Gminy Rewal pok.107 i 108 tel. (091) 38 49 021, (091) 38 490 19 , www.rewal.pl, e-mail: przetargi@rewal.pl

UMOWA DZIERŻAWY

zawarta dnia r. w Rewalu pomiędzy :
Gminą Rewal z siedzibą ul. Mickiewicza 19, 72-344 Rewal reprezentowaną przez
Wójta Gminy Rewal - Roberta Skraburskiego
przy udziale Skarbnika Gminy - Seweryna Babiło

zwanych w dalszej części umowy Wydzierżawiającym a

.....

córka /syn
zam. , ul.
Nr dowodu ważny do r.
PESEL
NIP

zwaną w dalszej części umowy Dzierżawcą o następującej treści:

§ 1.

WERSJA DLA TOALET W REWALU

1. Wydierżawiający przekazuje a Dzierżawca przyjmuje w dzierżawę budynek toalety publicznej przy zejściu na plażę w centrum miejscowości Rewal posadowionej na działce nr W budynku znajduje się następujący układ funkcjonalny :
 - pomieszczenie 007 o pow. 3,05 m² – zaplecze ,
 - pomieszczenie 004 o pow. 3,68 m² – przedsionek toalety damskiej,
 - pomieszczenie 005 o pow. 8,24 m² – toaleta damska z trzema stanowiskami,
 - pomieszczenie 008 o pow. 1,57 m² – pomieszczenie gospodarcze,
 - pomieszczenie 006 o pow. 4,09 m² – wc dla osoby niepełnosprawnej,
 - pomieszczenie 002 o pow. 3,68 m² – przedsionek toalety męskiej,
 - pomieszczenie 003 o pow. 8,24 m² – toaleta męska z trzema stanowiskami.
2. Przedmiot dzierżawy został wybudowany, wykończony i wyposażony w urządzenia zgodnie z załączonym do umowy projektem wykonawczym oraz projektem technicznym budynku.

WERSJA DLA KOMPLEKSU TOALET W POBIEROWIE

1. Wydierżawiający przekazuje a Dzierżawca przyjmuje w dzierżawę kompleks budynków stanowiących toalety publiczne z punktem handlowym (kiosk) w centrum miejscowości Pobierowo przy dworcu autobusowym posadowiony na działce nr 549 przy ul. Wojska Polskiego. Kompleks budynków został wybudowany i wyposażony zgodnie z opisem technicznym projektu budowlano - technicznego i dokumentacją, z którą można się zapoznać na stronie <http://www.bip.rewal.pl/zamowienia/pokaz/4148>. W kompleksie znajdują się 4 budynki A,B,C,D których podział funkcjonalny został załączony w opisie technicznym.

§ 2.

Niniejszą umowę strony zawierają od dnia podpisania umowy na okres 3 lat (zostanie wpisana dokładna data trwania umowy).

§ 3.

1. Wyzierżawiający przekazuje Dzierżawcy opisany w § 1 budynek/kompleks budynków w celu prowadzenia toalet publicznych płatnych w terminach i godzinach otwarcia :
 - 1.) od 30 kwietnia do 30 września każdego roku - w godzinach od 7⁰⁰ do 23⁰⁰,
 - 2.) w pozostałych okresach zgodnie z powiadomieniem, o którym mowa w ust. 7
4. Wyzierżawiającemu przysługuje prawo dokonywania kontroli sposobu wykorzystania przedmiotu dzierżawy przez Dzierżawcę , a w szczególności do utrzymania terminów i godzin otwarcia toalet.
5. Kontrola dotycząca przestrzegania terminów i godzin otwarcia toalety w imieniu Wyzierżawiającego przeprowadzana będzie przez Straż Gminną.
6. W przypadku nieuzasadnionej nieobecności w toalecie na Dzierżawcę nałożone zostaną kary umowne :
 - 1.) za każdą godzinę opóźnienia w otwarciu bądź wcześniejszym zamknięciu toalety w wysokości 10 zł,
 - 2.) za każdy dzień zamknięcia toalety w wysokości 50 zł.
7. Wyzierżawiający w czasie trwania umowy zastrzega sobie prawo do zmiany dotyczącej okresu eksploatacji i godzin otwarcia toalety przez Dzierżawcę na podstawie pisemnego powiadomienia. Dzierżawca po otrzymaniu powiadomienia zobowiązuje się do zrealizowania zobowiązania określonego przez Wyzierżawiającego w trybie niezwłocznym.
8. Dzierżawca prowadzi będzie działalność na własny koszt i ryzyko.
9. Dzierżawca ponosi wyłączną odpowiedzialność za szkody wyrządzone osobom trzecim swoim działaniem lub zaniechaniem.
10. Dzierżawca zrzeka się w stosunku do Wyzierżawiającego wszelkich pretensji w przypadku ujawnienia jakichkolwiek wad przedmiotu dzierżawy.
11. Dzierżawca ponosi odpowiedzialność materialną za przekazane mu mienie na zasadzie ryzyka.

§ 4.

1. Roczny czynsz dzierżawy ustalony zgodnie z przeprowadzoną procedurą przetargową wynosi brutto zł.
2. Czynsz dzierżawy należy wносить **bez uprzedniego wezwania** w następujący sposób:
 - a. 30 % zaoferowanego czynszu, z góry przed podpisaniem umowy, w następnych latach do dnia 31 maja ,
 - b. 70% zaoferowanego czynszu w terminie do dnia 30 września,
 - c. w kolejnych latach w wysokości 100 % zaoferowanego czynszu w terminie do dnia 30 września.
3. Wpłaty należy dokonać na konto:

BS Gryfice o/Rewal 36 9376 0001 0010 5242 2002 0001

4. Kwota ustalonego czynszu ulegać będzie corocznemu zwiększeniu o średnioroczny wskaźnik wzrostu cen towarów i usług konsumpcyjnych ogłoszony przez Prezesa GUS za poprzedni rok kalendarzowy i przyjęty zostanie zawiadomieniem przesłanym na adres dzierżawcy do dnia 28 lutego każdego roku. Zawiadomienie stanowić będzie ostateczne ustalenie stawki czynszu za dany rok trwania umowy dzierżawy .
5. W przypadku zwłoki z zapłatą czynszu ponad trzy miesiące Wyzierzawiający może wypowiedzieć umowę bez zachowania terminu wypowiedzenia .

§ 5.

1. Wyzierzawiającemu przysługuje prawo dokonywania kontroli sposobu wykorzystania przedmiotu dzierżawy przez Dzierżawcę oraz do wystawienia oceny (pozytywnej , negatywnej) co rocznie do dnia 31 października .
2. Powiadomienie Dzierżawcy, że została wystawiona ocena negatywna skutkować będzie wygaśnięciem umowy bez zachowania okresu wypowiedzenia z dniem otrzymania powiadomienia.

§ 6.

1. W przypadku przekroczenia uprawnień wynikających z umowy, umowa podlega rozwiązaniu bez zachowania okresu wypowiedzenia .
2. W przypadku zwłoki z zapłatą czynszu ponad trzy miesiące Wyzierzawiający może wypowiedzieć umowę bez zachowania terminu wypowiedzenia.

§ 7.

1. W dniu będącym datą rozwiązania/wygaśnięcia/wypowiedzenia umowy, Dzierżawca musi zwrócić Wyzierzawiającemu przedmiot dzierżawy w stanie zgodnym ze stanem technicznym z dnia przekazania przedmiotu dzierżawy czyli zgodnie ze stanem opisanym w projekcie wykonawczym oraz projektem technicznym budynku, o którym mowa w § 1 , chyba że strony ustalą inaczej.
2. W przypadku, gdy Dzierżawca nie przekaze Wyzierzawiającemu przedmiotu dzierżawy zgodnie z postanowieniem ust. 1:
 - 1.) Dzierżawca zobowiązuje się zapłacić Wyzierzawiającemu karę umowną za bezumowne zajmowanie przedmiotu dzierżawy w wysokości potrójnego czynszu dzierżawy rocznej, podzielonego przez 365 i pomnożonego przez liczbę dni, w których zajmował on przedmiot umowy bez tytułu prawnego. Postanowienie to nie ogranicza prawa Wyzierzawiającego do eksmisji Dzierżawcy z przedmiotu dzierżawy oraz dochodzenia od niego odszkodowania na zasadach ogólnych.
 - 2.) Dzierżawca zobowiązuje się zapłacić Wyzierzawiającemu równowartość uszkodzonych urządzeń, elementów zniszczonego wyposażenia lub części budynku, lub dokona ich wymiany zgodnie z dokumentacją techniczną opisaną w § 1.

§ 8.

1. Dzierżawca jest obowiązany uzyskać i posiadać wszystkie niezbędne zgody oraz przestrzegać przepisów obowiązujących Dzierżawcę jako podmiot zajmujący nieruchomość.
2. Dzierżawca jest obowiązany dbać o porządek na przedmiocie dzierżawy i utrzymywać ją w dobrym stanie, w jakim znajdowała się w dacie rozpoczęcia okresu obowiązywania dzierżawy, dokonywać napraw niezbędnych do zachowania nieruchomości w stanie nie pogorszonym, zgodnie z art. 687 Kodeksu cywilnego, a także wykonywać wszelkie prace naprawcze.
3. Dzierżawca jest obowiązany odpowiednio ubezpieczyć się od odpowiedzialności z tytułu odpowiedzialności cywilnej na kwotę minimum 250 000 zł (w przypadku Rewala) , 1 000 000 zł (w przypadku Pobierowa) odpowiednio dla działalności gospodarczej prowadzonej przez Dzierżawcę.
4. Dzierżawca jest obowiązany nie dokonywać żadnych remontów, wymiany elementów wyposażenia i prac modernizacyjnych na przedmiocie dzierżawy bez uzyskania uprzedniej zgody Wyzierzawiającego w formie pisemnej.

5. Dzierżawca nie może poddzierżawiać, użyczać bezpłatnie, ani ustanawiać obciążeń na całości lub części przedmiotu dzierżawy bez pisemnej zgody Wydierżawiającego.
6. Dzierżawca zobowiązany jest do przestrzegania zasad dobrosąsiedzkich, porządku i czystości wokół budynku , budynku i pomieszczeń wewnątrz budynku oraz:
 - 1) uzyskania wymaganych prawem zaświadczeń, zezwoleń niezbędnych do prowadzenia swojej działalności w obiekcie przed rozpoczęciem tej działalności,
 - 2) przestrzegania przepisów BHP, p-poż, Powiatowego Inspektora Sanitarnego przy świadczeniu usługi.
7. Dzierżawca zobowiązany jest do samodzielnego zawarcia odrębnych umów niezbędnych do korzystania z przedmiotu dzierżawy . Opłaty z w/w usług oraz podatku od nieruchomości obciążają Dzierżawcę niezależnie od czynszu dzierżawy. Dzierżawca jest zobowiązany złożyć deklarację podatkową w terminie 3 dni od dnia podpisania umowy.
8. Dzierżawca zobowiązuje się przekazać Wydierżawiającemu:
 - 1) Kopię umów na dostawę energii elektrycznej, wody i odbioru nieczystości płynnych oraz odbioru śmieci oraz innych umów na dostawę mediów.
 - 2) Kopię korespondencji kierowaną z instytucji w sprawie prowadzenia toalety.

§ 9.

1. Wszelkie zmiany umowy wymagają formy pisemnej.
2. Wszelkie kwestie nie uregulowane treścią niniejszej umowy będą rozstrzygane według przepisów Kodeksu Cywilnego .

§ 10.

Umowę sporządzono w 2 jednobrzmiących egzemplarzach po 1 dla każdej ze stron .

Strony umowy:

1. Wójt Gminy Rewal - **Robert Skraburski**
2. Skarbnik Gminy - **Seweryn Babiło**
3.

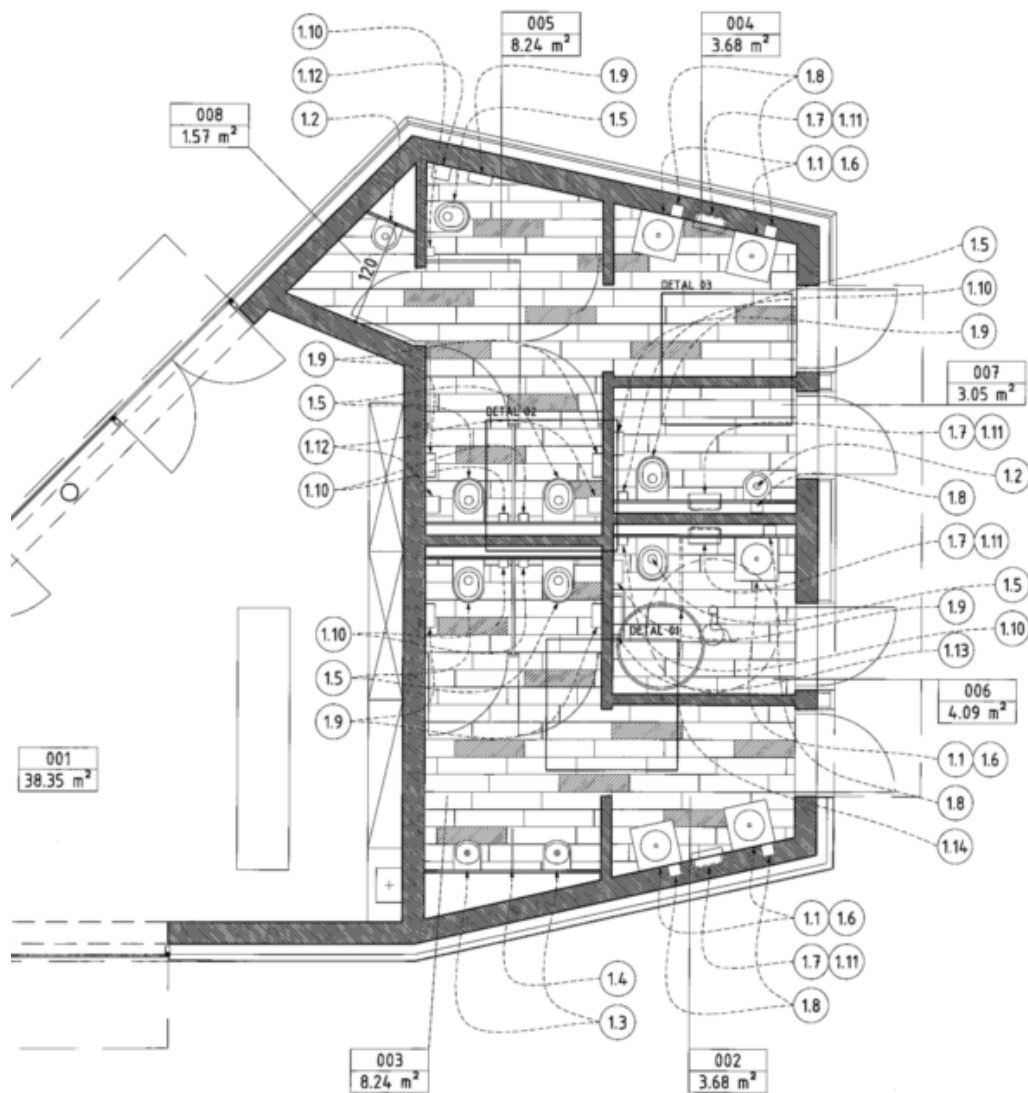
Otrzymują:

1. Dzierżawca
2. a/a

Złączniki do procedury przetargowej i umowy dzierżawy.

Rewal





PLYTKA TYPU
 SAND-MATTE, (R9) Z SERII
 ARCHITECH/ FIRMY FLOR
 GRESS O WYM.
 PODSTAWOWYCH:
 (10*200*800)mm

PLYTKA TYPU
 FOSSIL-MATTE, (R9) Z
 SERII ARCHITECH/ FIRMY
 FLOR GRESS O WYM.
 PODSTAWOWYCH:
 (10*200*800)mm

MXL4 architektki

BIAŁEK MAKSYMUK SZPARADOWSKI
 MXL4 architektki
 PL 70-533 Szczecin, Rynek Nowy 7
 Tel/Fax 091 4884 364
 mxl4@mxl4.com www.mxl4.com

mgr inż. Tomasz Maksymuk
 nr uprawnień 19/ZPOIA/2005

mgr inż. Tomasz Kruszałnicki
 nr uprawnień 8/ZPOIA/ORK/2007

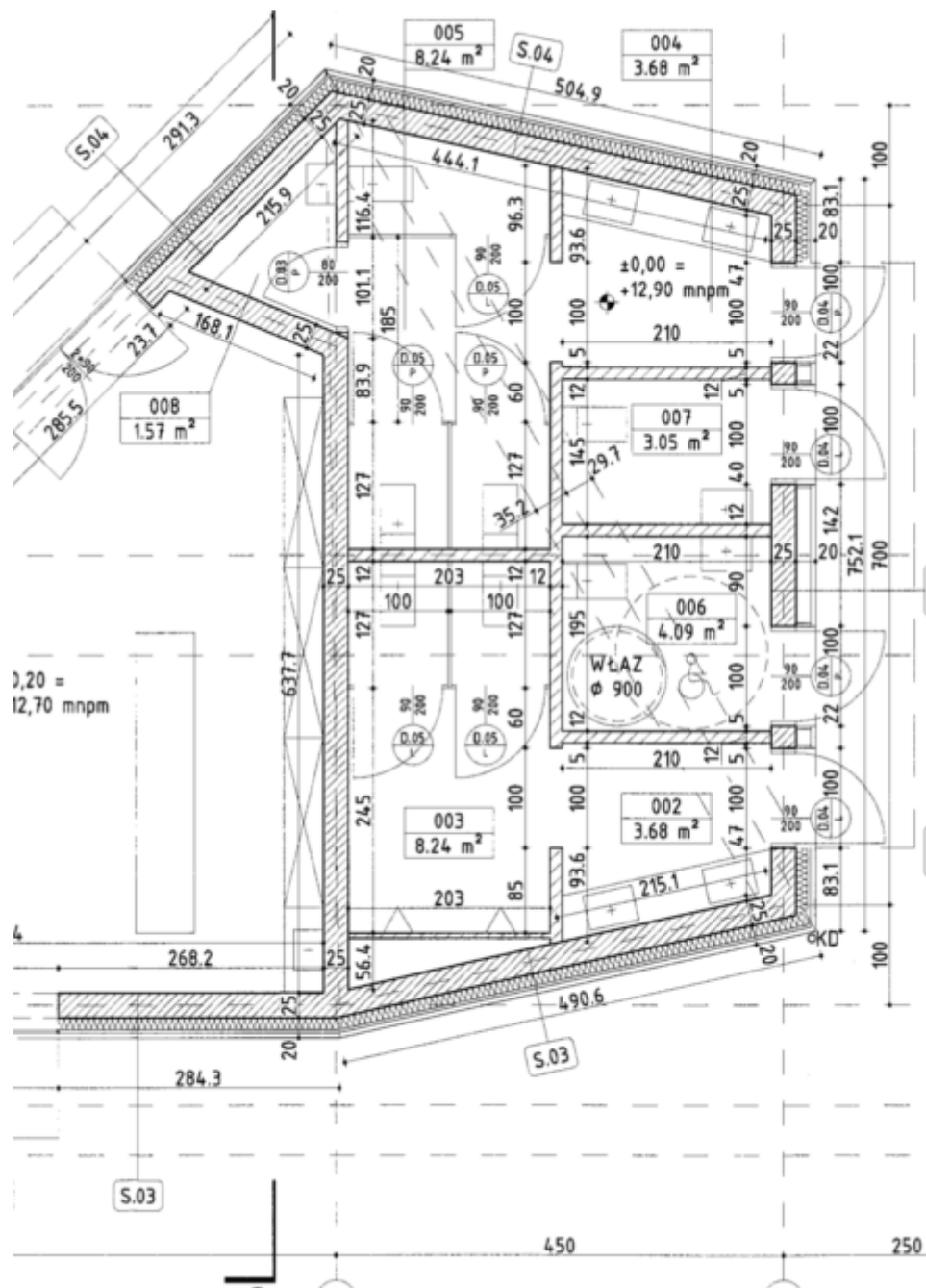
PROJEKT WYKONAWCZY
 BUDOWA CENTRUM MIEJSCOWOŚCI
 REWAL WRAZ Z DOJŚCIEM
 I ZEJŚCIEM NA PLAZĘ

branża ARCHITEKTURA

STADIUM PROJEKTU PROJEKT WYKONAWCZY kw. 11

WERSJA v.02 DATA WYDANIA 05.04.2019r.

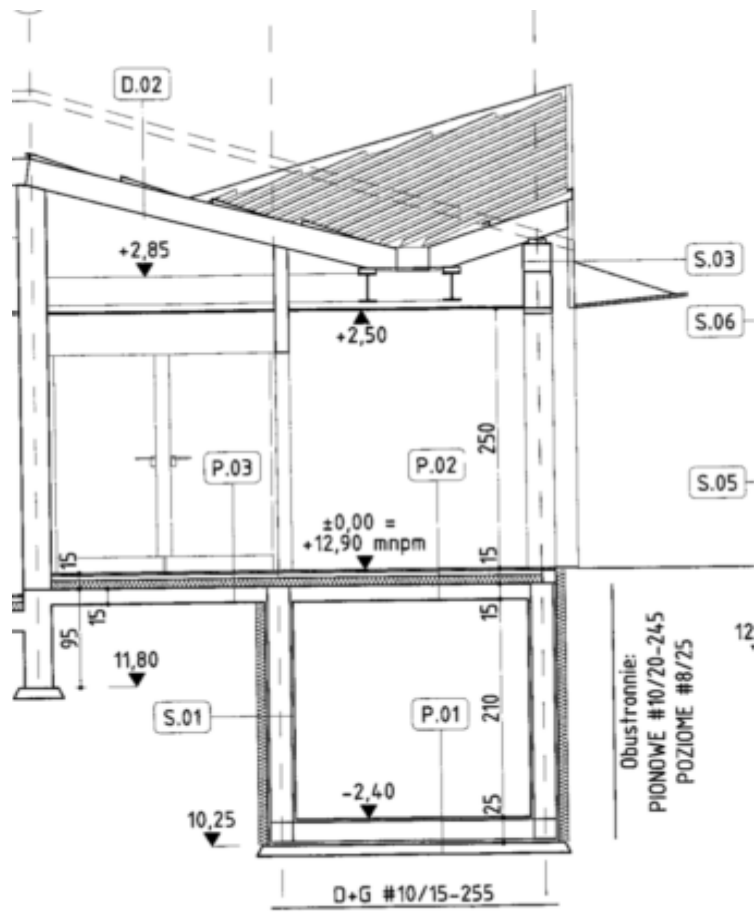
TYTUŁ PROJEKTU ARANŻACJA I WYPOSAŻENIE
 POMIESZCZEŃ TOALETY PUBLICZNEJ



Układ funkcjonalny :

- pomieszczenie 007 o pow. 3,05 m² – zaplecze ,
- pomieszczenie 004 o pow. 3,68 m² – przedsionek toalety damskiej,
- pomieszczenie 005 o pow. 8,24 m² – toaleta damska z trzema stanowiskami,
- pomieszczenie 008 o pow. 1,57 m² – pomieszczenie gospodarcze,
- pomieszczenie 006 o pow. 4,09 m² – wc dla obsługi – wejście do maszynowni,
jeden klucz dostępny dla Urzędu i Konserwatora
- pomieszczenie 002 o pow. 3,68 m² – przedsionek toalety męskiej,
- pomieszczenie 003 o pow. 8,24 m² – toaleta męska z trzema stanowiskami.

Rzut pionowy



Inwestor
Wójt Gminy Rewal
Ul. Mickiewicza 19
72-344 Rewal

Nazwa i adres
objektu
budowlanego

Budowa centrum miejscowości Rewal wraz z dojściem i zejściem na plażę.

Lokalizacja Ul. Bohaterów Westerplatte, Wesoła, Saperska, Gen. Sikorskiego, Dworcowa, Parkowa, dz. Nr: 41/3, 42/4, 42/6, 42/8, 43/4, 44/2, 45/4, 127, 132/2, 133, 399/1, 406/1, 406/2, 507, 515/1.

Stadium projektu **PROJEKT WYKONAWCZY**

Opracowanie
branża

Id opracowania

Projekt wyposażenia wnętrza.

PW-2

Jedn. projektowa
MXL4 architekci
Rynek Nowy 7
70-533 Szczecin
tel/fax 091 4884 364
mxl4@mxl4.com

branża	Projektant / sprawdzający	uprawnienia	podpis
Architektoniczna Projektował	mgr inż. arch. Tomasz Maksymiuk	19/ZPOIA/2005	
Architektoniczna Sprawdził	mgr inż. arch. Tomasz Kruszelnicki	8/ZPOIA/OKK/2007	

SPIS ZAWARTOŚCI OPRACOWANIA.

Spis zawartości opracowania.....	12
Spis rysunków.....	13
Część opisowa.....	14
1. Opis istotnych elementów wyposażenia.....	14
2. Zestawienie istotnych elementów wyposażenia	20
3. Rodzaj oraz sposób wykonania okładzin podłogowych.....	22
4. Rodzaj oraz sposób wykonania cokołów.....	23
5. Rodzaj oraz sposób wykonania okładzin ściennych.....	23
6. Uwagi końcowe.....	24

SPIS RYSUNKÓW.

Nr	Nazwa rysunku	Skala
PW-15a	Aranżacja i wyposażenie pomieszczeń toalety publicznej	1:50
PW-15b	Sposób wykonania i rodzaj okładzin podłogowych	1:25
PW-15c	Sposób wykonania i rodzaj okładzin ściennych	1:25

CZĘŚĆ OPISOWA

Opis istotnych elementów wyposażenia

Umywalka typu ANMX500 lub równoważna

▪ Producent



Franke Polska Sp. z o.o.
Aleja Krakowska 63
Sękocin Nowy
05-090 Raszyn
tel: +48 227116700
fax: +48 224853373

▪ Nr katalogowy

ANMX500

▪ Charakterystyka

- materiał: stal chromowo-niklowa CNS 18/10;
- grubość materiału: 1.2 mm;
- wykończenie powierzchni: matowy;
- łączna szerokość: 500 mm;
- łączna wysokość: 160 mm;
- łączna głębokość: 500 mm;
- długość komory: 350 mm;
- szerokość komory: 350 mm;
- głębokość komory: 81 mm;
- wykończenie powierzchni miski: matowy;
- kształt miski: okrąg;
- przelew: nie;
- półka na baterię: tak;
- średnica ujścia: DN 32 / 1 1/4";
- pozycja ujścia: w środku;
- długość ujścia: 250 mm;
- tylna krawędź przyścienna: nie;
- ścianka tylna: nie;
- rodzaj montażu: montaż naścienny.



Umywalka typu WB240WM lub równoważna

▪ Producent



Franke Polska Sp. z o.o.
Aleja Krakowska 63
Sękocin Nowy
05-090 Raszyn
tel: +48 227116700
fax: +48 224853373

▪ Nr katalogowy

WB240WM

▪ Charakterystyka

- Umywalka pojedyncza ścienna. Stal szlachetna, powierzchnie szlifowane matowe, grubość materiału 1 mm. Bezspoinowo wspawana niecka o średnicy 240 mm, kształt półokrągły. Bez przelewu. Półka armaturowa 45 mm. Odpływ sitkowy 1 1/2" wyśrodkowany. W komplecie wkręty i kołki rozporowe;
- materiał: stal chromowo-niklowa CNS 18/10;
- grubość materiału: 1 mm;
- wykończenie powierzchni: matowy;
- łączna szerokość: 315 mm;
- łączna wysokość: 105 mm;
- łączna głębokość: 320 mm;
- długość komory: 240 mm;
- szerokość komory: 240 mm;
- głębokość komory: 105 mm;
- wykończenie powierzchni miski: matowy;
- kształt miski: okrąg;
- przelew: nie;
- półka na baterię: tak;
- średnica ujścia: DN 40 / 1 1/2";
- pozycja ujścia: w środku;
- długość ujścia: 170 mm;
- zestaw do odpadków: zawarty;
- tylna krawędź przyścienna: nie;



- ścianka tylna: nie;
- rodzaj montażu: montaż naścienny.

Pisuar typu CMPX538 lub równoważny

- Producent

FRANKE

Franke Polska Sp. z o.o.
Aleja Krakowska 63
Sękocin Nowy
05-090 Raszyn
tel: +48 227116700
fax: +48 224853373

- Nr katalogowy
CMPX538

- Charakterystyka
 - materiał: stal chromowo-niklowa CNS 18/10;
 - grubość materiału: 1.2 mm;
 - wykończenie powierzchni: matowy;
 - łączna szerokość: 313 mm;
 - łączna wysokość: 313 mm;
 - łączna głębokość: 342 mm;
 - rodzaj spłukiwania: spłukiwany wodą;
 - średnica ujścia: DN 50 / 2";
 - dopływ wody: ukryty;
 - ujście wody: ukryty;
 - średnica dopływu: DN 15 / 1/2";
 - rodzaj montażu: montaż naścienny.



Przegroda pisuarowa typu CMPX538 lub równoważna

- Producent

FRANKE

Franke Polska Sp. z o.o.
Aleja Krakowska 63
Sękocin Nowy
05-090 Raszyn
tel: +48 227116700
fax: +48 224853373

- Nr katalogowy
CMPX538

- Charakterystyka
 - Przegroda międzypisuarowa ścienna „Wing“ z wielowarstwowego szkła bezpiecznego o grubości 11 mm. Krawędź przednia wycięta w kształcie skrzydła. Uchwyty ścienne ze stali szlachetnej. W komplecie wkręty ze stali szlachetnej i kołki rozporowe;
 - materiał: szkło;
 - grubość materiału: 10.3 mm;
 - łączna szerokość: 125 mm;
 - łączna wysokość: 1051 mm;
 - łączna głębokość: 475 mm;
 - rodzaj montażu: montaż naścienny.



Miska ustępowa typu CMPX597 lub równoważna

- Producent.

FRANKE

Franke Polska Sp. z o.o.
Aleja Krakowska 63
Sękocin Nowy
05-090 Raszyn
tel: +48 227116700
fax: +48 224853373

- Nr katalogowy.
CMPX597

- Charakterystyka
 - Miska WC wisząca z osłoną do posadzki. Stal szlachetna, powierzchnia szlifowana matowa. Grubość materiału 1,6 mm. Sposób spłukiwania certyfikowany według EN 997. Niewidoczna krawędź spłuczkowa. Przystosowana do spłuczek o pojemności min. 4 l. Odpływ poziomy tylny z osłoniętym syfonem, o średnicy 100 mm. Siedzisko zaokrąglone ze wszystkich stron, z opadającym ku otworowi wytłoczeniem. W komplecie płyta montażowa zgodna z EN 38 oraz śruby montażowe antykradzieżowe;
 - materiał: stal chromowo-niklowa CNS 18/10;



- grubość materiału: 1.6 mm;
- wykończenie powierzchni: matowy;
- łączna szerokość: 360 mm;
- łączna wysokość: 400 mm;
- łączna głębokość: 500 mm;
- siedzisko toaletowe: nie;
- pełna wydajność spłukiwania: 9 litr;
- zmniejszona wydajność spłukiwania: 4 litr;
- średnica dopływu: 2 1/4";
- średnica ujścia: DN 100 / 4".

Bateria umywalkowa typu AQUA201W lub równoważna

- Producent

FRANKE

Franke Polska Sp. z o.o.
Aleja Krakowska 63
Sękocin Nowy
05-090 Raszyn
tel: +48 227116700
fax: +48 224853373

- Nr katalogowy

AQUA201W

- Charakterystyka

- Bateria pionowa samozamykająca AQUALINE-S, DN 15. I klasa głośności. Do podłączenia wody zimnej lub wody wstępnie zmieszanej. Regulowany czas przepływu. Całość wykonana z metalu. Korpus mosiężny polerowany, powłoka chromowana;
- rodzaj armatury: zawór kolumnowy;
- materiał powierzchni: chrom;
- normatywny wypływ zimnej wody: 0.1 litrów na sek.;
- natężenie przepływu: 0.1 litrów na sek.;
- wymagane ciśnienie robocze: 1 bar;
- maksymalny czas przepływu: 15 sek.;
- minimalny czas przepływu: 1 sek.;
- średnica dopływu: DN 15 / 1/2";
- długość wylewki: 100 mm;
- mieszanka: nie;
- wyłączenie awaryjne: nie;
- czas przepływu możliwy do ustawienia: tak;
- bezciśnienowy: nie;
- izolacja akustyczna: 1;
- wykonanie specjalne: nie;
- dezynfekcja termiczna: nie.



Podajnik ręczników papierowych typu RODX600E lub równoważny

- Producent

FRANKE

Franke Polska Sp. z o.o.
Aleja Krakowska 63
Sękocin Nowy
05-090 Raszyn
tel: +48 227116700
fax: +48 224853373

- Nr katalogowy

RODX600E

- Charakterystyka

- Podajnik ręczników papierowych do zabudowy wnękowej. Stal szlachetna, powierzchnia szlifowana matowa. Grubość materiału 0,8 mm. Odchylana pokrywa przednia, zamek bębnowy na klucz standardowy Franke. Pojemność ok. 500-800 sztuk ręczników, zależnie od układu. W komplecie wkręty ze stali szlachetnej i kołki rozporowe;
- materiał: stal chromowo-niklowa CNS 18/10;
- grubość materiału: 0.8 mm;
- wykończenie powierzchni: matowy;
- łączna szerokość: 324 mm;
- łączna wysokość: 513 mm;
- łączna głębokość: 112 mm;
- zamek: zamek na klucz;
- rodzaj zużywanego materiału: ręcznik papierowy;
- pojemność: 800 ręczniki;
- rodzaj montażu: montaż podtynkowy;
- rodzaj obsługi: obsługa ręczna.



Dozownik mydła typu RODX618E lub równoważny

- Producent

FRANKE

Franke Polska Sp. z o.o.
Aleja Krakowska 63
Sękocin Nowy
05-090 Raszyn
tel: +48 227116700
fax: +48 224853373

- Nr katalogowy
RODX618E

- Charakterystyka

- Dozownik mydła do montażu wnękowego. Stal szlachetna, powierzchnia szlifowana matowa. Grubość materiału 0,8 mm. Odchylana pokrywa przednia, zamek bębnowy na klucz standardowy Franke. Przystosowany do mydła w płynie i emulsji. Pojemnik do wielokrotnego napełniania 0,8 l. Wyposażony w dźwignię. W komplecie wkręty ze stali szlachetnej i kołki rozporowe;

- materiał: stal chromowo-niklowa CNS 18/10;
- grubość materiału: 0.8 mm;
- wykończenie powierzchni: matowy;

- łączna szerokość: 154 mm;
- łączna wysokość: 463 mm;
- łączna głębokość: 143 mm;
- zamek: zamek na klucz;
- rodzaj zużywanego materiału: mydło w płynie;
- pojemność: 800 ml;
- rodzaj montażu: montaż podtynkowy;
- rodzaj obsługi: obsługa ręczna;



Uchwyt na dużą rolkę papieru toaletowego typu CHRX669 lub równoważny

- Producent

FRANKE

Franke Polska Sp. z o.o.
Aleja Krakowska 63
Sękocin Nowy
05-090 Raszyn
tel: +48 227116700
fax: +48 224853373

- Nr katalogowy
CHRX669

- Charakterystyka

- Uchwyt na dużą rolkę papieru toaletowego do montażu natynkowego. Stal szlachetna, powierzchnia szlifowana matowa. Grubość materiału 0,8 mm. Okrągła, zamknięta obudowa z wziernikiem, zamek bębnowy na klucz standardowy Franke. Mieści 1 rolkę papieru o maks. Ø 260 mm. Podawanie papieru między dwiema tnącymi krawędziami. W komplecie wkręty ze stali szlachetnej i kołki rozporowe;

- materiał: stal chromowo-niklowa CNS 18/10;
- grubość materiału: 0.8 mm;
- wykończenie powierzchni: matowy;
- łączna szerokość: 269 mm;
- łączna wysokość: 269 mm;
- łączna głębokość: 116 mm;
- zamek: zamek na klucz;
- pojemność: 1 rolki;
- szerokość rolki: 105 mm;
- średnica rolki: 260 mm;
- trzpień obrotowy: tak;
- rodzaj montażu: montaż naścienny;



Uchwyt na szczotkę WC typu RODX687 lub równoważny

- Producent

FRANKE

Franke Polska Sp. z o.o.
Aleja Krakowska 63
Sękocin Nowy
05-090 Raszyn
tel: +48 227116700
fax: +48 224853373

- Nr katalogowy
RODX687

- Charakterystyka



- Uchwyt na szczotkę WC do montażu natynkowego. Stal szlachetna, powierzchnia szlifowana matowa. Grubość materiału 0,8 mm. Pokrywa przednia uchylna, obudowa zamknięta od przodu, wycięty otwór na szczotkę. Biała szczotka nylonowa z czyszcikiem wnętrza krawędziowej miski WC, wyjmowana z lewej lub prawej strony, zależnie od montażu. Wyjmowana miseczka ociekowa z tworzywa sztucznego. W komplecie wkręty ze stali szlachetnej i kołki rozporowe;
- materiał: stal chromowo-niklowa CNS 18/10;
- grubość materiału: 0.8 mm;
- wykończenie powierzchni: matowy;
- łączna szerokość: 107 mm;
- łączna wysokość: 230 mm;
- łączna głębokość: 97 mm;
- rodzaj szczotki: nylon;
- kolor szczotki: biały;
- zdejmowany ociekacz: tak;
- rodzaj mocowania: przykręcony;
- rodzaj montażu: montaż naścienny.

Pojemnik na odpady typu RODX605E lub równoważny

- Producent

FRANKE

Franke Polska Sp. z o.o.
Aleja Krakowska 63
Sękocin Nowy
05-090 Raszyn
tel: +48 227116700
fax: +48 224853373

- Nr katalogowy
RODX605E

- Charakterystyka

- Pojemnik na odpady do montażu wnąkowego. Stal szlachetna, powierzchnia szlifowana matowa. Grubość materiału 0,8 mm. Zaokrąglone krawędzie. Zamek bębnowy na klucz standardowy Franke. Pojemność ok. 23 l. Mocowany w ramie naściennej. W komplecie wkręty ze stali szlachetnej i kołki rozporowe;
- materiał: stal chromowo-niklowa CNS 18/10;
- grubość materiału: 0.8 mm;
- wykończenie powierzchni: matowy;
- łączna szerokość: 408 mm;
- łączna wysokość: 690 mm;
- łączna głębokość: 169 mm;
- objętość: 23 litr;
- zamek: zamek na kluczyk;
- przeznaczenie: uniwersalny;
- wieczko: nie;
- mocowanie worka: nie;
- rodzaj mocowania: przykręcony;
- rodzaj montażu: montaż podtykowy.



Pojemnik sanitarny na ręczniki papierowe i odpady typu RODX611 lub równoważny

- Producent

FRANKE

Franke Polska Sp. z o.o.
Aleja Krakowska 63
Sękocin Nowy
05-090 Raszyn
tel: +48 227116700
fax: +48 224853373

- Nr katalogowy
RODX611

- Charakterystyka

- Pojemnik sanitarny na ręczniki papierowe i odpady, do montażu natynkowego. Stal szlachetna, powierzchnia szlifowana matowa. Grubość materiału 0,8 mm. Uchylna pokrywa przednia. Pojemność ok. 3,7 l. Wewnątrz wyjmowany pojemnik z tworzywa sztucznego. W komplecie wkręty ze stali szlachetnej i kołki rozporowe;
- materiał: stal chromowo-niklowa CNS 18/10;
- grubość materiału: 0.8 mm;
- wykończenie powierzchni: matowy;
- łączna szerokość: 200 mm;
- łączna wysokość: 295 mm;
- łączna głębokość: 165 mm;
- objętość: 3.7 litr;
- zamek: bez zamka;
- przeznaczenie: woreczki higieniczne;
- wieczko: tak;
- mocowanie worka: nie;



- rodzaj mocowania: przykręcony;
- rodzaj montażu: montaż naścienny.

Poręcz typu CNTX21 lub równoważna

- Producent

FRANKE

Franke Polska Sp. z o.o.
Aleja Krakowska 63
Sękocin Nowy
05-090 Raszyn
tel: +48 227116700
fax: +48 224853373

- Nr katalogowy

CNTX21

- Charakterystyka

- Poręcz 90°, do montażu natynkowego. Stal szlachetna, powierzchnia matowa specjalnie szlifowana - zapewnia pewny uchwyt, średnica rury 32 mm, grubość materiału 1,2 mm. Odstęp od ściany 95 mm. Produkt sprawdzony i certyfikowany. 2 przykrywki maskujące ze stali szlachetnej. W komplecie wkręty ze stali szlachetnej i kołki rozporowe;

- materiał: stal chromowo-niklowa CNS 18/10;
grubość materiału: 1.2 mm;
wykończenie powierzchni: matowy;
łączna szerokość: 477 mm;
łączna wysokość: 477 mm;
łączna głębokość: 95 mm;
kąt wygięcia: 90 °;
mocowanie ukryte: tak;
ilość punktów mocowania: 2;
średnica rury: 32 mm;
rodzaj: uchwyt kątowy;
rodzaj mocowania: przykręcony;
rodzaj montażu: montaż naścienny.



Poręcz uchylna typu CNTX70B lub równoważna

- Producent

FRANKE

Franke Polska Sp. z o.o.
Aleja Krakowska 63
Sękocin Nowy
05-090 Raszyn
tel: +48 227116700
fax: +48 224853373

- Nr katalogowy

CNTX70B

- Charakterystyka

- Poręcz uchylna bez uchwytu do papieru toaletowego, do montażu natynkowego. Stal szlachetna, powierzchnia matowa specjalnie szlifowana - zapewnia pewny uchwyt, średnica rury 32 mm, grubość materiału 1,2 mm. Blokada przed niezamierzonym złożeniem. Wyposażona w odbojnik gumowy. Produkt sprawdzony i certyfikowany. Płyta montażowa o grubości 4 mm z 3 otworami montażowymi. W komplecie wkręty ze stali szlachetnej i kołki rozporowe;

- materiał: stal chromowo-niklowa CNS 18/10;
- grubość materiału: 1.2 mm;
- wykończenie powierzchni: matowy;
- łączna szerokość: 100 mm;
- łączna wysokość: 250 mm;
- łączna głębokość: 850 mm;
- mocowanie ukryte: nie;
- ilość punktów mocowania: 1;
- średnica rury: 32 mm;
- rodzaj: uchwyt podpierający;
- rodzaj mocowania: przykręcony;
- rodzaj montażu: montaż naścienny.



Wieszak na ubrania typu STRX692 lub równoważny

- Producent

FRANKE

Franke Polska Sp. z o.o.
Aleja Krakowska 63
Sękocin Nowy
05-090 Raszyn
tel: +48 227116700
fax: +48 224853373



- Nr katalogowy

STRX692

- Charakterystyka

- Wieszak do montażu natynkowego. Stal szlachetna, powierzchnia szlifowana matowa. Średnica rurki 17 mm. W dolnej części nawiercony otwór do mocowania wkrętu. W komplecie wkręty ze stali szlachetnej i kołki rozporowe;
- materiał: stal chromowo-niklowa CNS 18/10;
- grubość materiału: 17 mm;
- wykończenie powierzchni: matowy;
- łączna szerokość: 18 mm;
- łączna wysokość: 38 mm;
- łączna głębokość: 60 mm;
- ilość haków: 1;
- rodzaj mocowania: przykręcony;
- rodzaj montażu: montaż naścienny.

Piktogramy typu BS630 lub równoważne

- Producent



Franke Polska Sp. z o.o.
Aleja Krakowska 63
Sękocin Nowy
05-090 Raszyn
tel: +48 227116700
fax: +48 224853373

- Nr katalogowy

BS630

- Charakterystyka

- Piktogramy do montażu natynkowego, stal szlachetna, powierzchnia szlifowana matowa. Samoprzylepne;
- materiał: stal chromowo-niklowa CNS 18/10;
- grubość materiału: 1,5 mm;
- wykończenie powierzchni: matowy;
- łączna szerokość: 125 mm;
- łączna wysokość: 125 mm;
- łączna głębokość: 1,5 mm;
- rodzaj informacji: kobiety, mężczyźni WC dla os. niepełnosprawnej itp.



Lustro bezramowe (215 x 60)cm

- Charakterystyka

- lustro na całą szerokość przedsionka;
- montowane w grubości płytek na wysokości 140/200cm nad posadzką

Lustro odchylane typu CNTX91 lub równoważne

- Producent



Franke Polska Sp. z o.o.
Aleja Krakowska 63
Sękocin Nowy
05-090 Raszyn
tel: +48 227116700
fax: +48 224853373

- Nr katalogowy

CNTX91

- Charakterystyka

- Odchylane lustro do montażu natynkowego. Lustro i uchwyty montażowe ze stali szlachetnej. Powierzchnia lustra polerowana. Uchwyty szlifowane, matowe. Grubość materiału lustra 8 mm, grubość materiału uchwytów 4 mm. Wzmocnienie z płyty polistyrenowej z ukrytymi mocowaniami. Z tyłu wspornik ze stali szlachetnej o grubości 1,5 mm. Odchylane za pomocą dźwigni. Możliwość montażu dźwigni z lewej lub prawej strony. W komplecie wkręty ze stali szlachetnej i kołki rozporowe;
- materiał: stal chromowo-niklowa CNS 18/10;
- grubość materiału: 1 mm;
- wykończenie powierzchni: o wysokim połysku;
- łączna szerokość: 600 mm;
- łączna wysokość: 500 mm;
- łączna głębokość: 74 mm;
- rodzaj mocowania: zaciśnięty;
- rodzaj montażu: montaż naścienny.



Zestawienie istotnych elementów wyposażenia

Wyposażenie poszczególnych pomieszczeń

▪ 002 PRZEDSIONEK TOALETY MĘSKIEJ		
Nr	ARTYKUŁ	ILOŚĆ
1.1	Umywalka typu ANMX500	2
1.6	Bateria umywalkowa typu AQUA201W	2
1.7	Podajnik ręczników papierowych typu RODX600E	1
1.8	Dozownik mydła typu RODX618E	2
1.11	Pojemnik na odpady typu RODX605E	1
1.15	Wieszak na ubrania typu STRX692	1
1.17	Lustro	1
▪ 003 TOALETA MĘSKA		
Nr	ARTYKUŁ	ILOŚĆ
1.3	Pisuar typu CMPX538	2
1.4	Przegroda pisuarowa typu CMPX538	1
1.5	Miska ustępowa typu CMPX597	2
1.9	Uchwyt na dużą rolkę papieru toaletowego typu CHRX669	2
1.10	Uchwyt na szczotkę WC typu RODX687	2
1.15	Wieszak na ubrania typu STRX692	2
▪ 004 PRZEDSIONEK TOALETY DAMSKIEJ		
Nr	ARTYKUŁ	ILOŚĆ
1.1	Umywalka typu ANMX500	2
1.6	Bateria umywalkowa typu AQUA201W	2
1.7	Podajnik ręczników papierowych typu RODX600E	1
1.8	Dozownik mydła typu RODX618E	2
1.11	Pojemnik na odpady typu RODX605E	1
1.15	Wieszak na ubrania typu STRX692	1
1.17	Lustro	1
▪ 005 TOALETA DAMSKA		
Nr	ARTYKUŁ	ILOŚĆ
1.5	Miska ustępowa typu CMPX597	3
1.9	Uchwyt na dużą rolkę papieru toaletowego typu CHRX669	3
1.10	Uchwyt na szczotkę WC typu RODX687	3
1.12	Pojemnik sanitarny na ręczniki papierowe i odpady typu RODX611	3
1.15	Wieszak na ubrania typu STRX692	3
▪ 006 WC DLA OSOBY NIEPEŁNOSPRAWNEJ		
Nr	ARTYKUŁ	ILOŚĆ
1.1	Umywalka typu ANMX500	1
1.5	Miska ustępowa typu CMPX597	1
1.6	Bateria umywalkowa typu AQUA201W	1
1.7	Podajnik ręczników papierowych typu RODX600E	1
1.8	Dozownik mydła typu RODX618E	1
1.9	Uchwyt na dużą rolkę papieru toaletowego typu CHRX669	1
1.10	Uchwyt na szczotkę WC typu RODX687	1
1.11	Pojemnik na odpady typu RODX605E	1
1.13	Poręcz typu CNTX21	1
1.14	Poręcz uchylna typu CNTX70B	1
1.15	Wieszak na ubrania typu STRX692	1
1.18	Lustro odchylane	1
▪ 007 WC DLA PERSONELU		
Nr	ARTYKUŁ	ILOŚĆ
1.2	Umywalka typu WB240WM	1
1.5	Miska ustępowa typu CMPX597	1
1.6	Bateria umywalkowa typu AQUA201W	1
1.7	Podajnik ręczników papierowych typu RODX600E	1

1.8	Dozownik mydła typu RODX618E	1
1.9	Uchwyt na dużą rolkę papieru toaletowego typu CHRX669	1
1.10	Uchwyt na szczotkę WC typu RODX687	1
1.11	Pojemnik na odpady typu RODX605E	1
1.15	Wieszak na ubrania typu STRX692	1
1.18	Lustro odchylane	1

▪ 008 **POMIESZCZENIE GOSPODARCZE**

Nr	ARTYKUŁ	ILOŚĆ
1.2	Umywalka typu WB240WM	1

Wyposażenie ogółem

Nr	ARTYKUŁ	ILOŚĆ
1.1	Umywalka typu ANMX500	5
1.2	Umywalka typu WB240WM	2
1.3	Pisuar typu CMPX538	2
1.4	Przegroda pisuarowa typu CMPX538	1
1.5	Miska ustępowa typu CMPX597	7
1.6	Bateria umywalkowa typu AQUA201W	6
1.7	Podajnik ręczników papierowych typu RODX600E	4
1.8	Dozownik mydła typu RODX618E	6
1.9	Uchwyt na dużą rolkę papieru toaletowego typu CHRX669	7
1.10	Uchwyt na szczotkę WC typu RODX687	7
1.11	Pojemnik na odpady typu RODX605E	4
1.12	Pojemnik sanitarny na ręczniki papierowe i odpady typu RODX611	3
1.13	Poręcz typu CNTX21	1
1.14	Poręcz uchylna typu CNTX70B	1
1.15	Wieszak na ubrania typu STRX692	9
1.16a	Piktogram „Toaleta damska”	1
1.16b	Piktogram „Toaleta męska”	1
1.16c	Piktogram „Toaleta dla osoby niepełnosprawnej”	1
1.17	Lustro na całą szerokość przedsionka	2
1.18	Lustro odchylane	2

Rodzaj oraz sposób wykonania okładzin podłogowych

Płytki podłogowe typu SAND-MATE

- Producent

**FLOOR
GRES**
FLOR GRESS

- Seria
ARCHITECH

- Typ/kolor
SANT-MATTE

- Charakterystyka

- Płytki podłogowe o wymiarach podstawowych (10*200*800)mm;
- ilość w stosunku do całkowitej powierzchni posadzek: 70-80%;
- klasa antypoślizgowości: min. R9;
- Płytki należy układać z 20cm przesunięciem w kolejnych rzędach;
- szczegóły zgodnie z załączonymi rysunkami.



Płytki podłogowe typu FOSSIL-MATE

- Producent

**FLOOR
GRES**
FLOR GRESS

- Seria
ARCHITECH

- Typ/kolor
FOSSIL-MATTE

- Charakterystyka

- Płytki podłogowe o wymiarach podstawowych (10*200*800)mm;
- ilość w stosunku do całkowitej powierzchni posadzek: 20-30%;
- klasa antypoślizgowości: min. R9;
- Płytki należy układać z 20cm przesunięciem w kolejnych rzędach;
- szczegóły zgodnie z załączonymi rysunkami.



Rodzaj oraz sposób wykonania cokołów

Płytki ściennie typu FOSSIL-POLISHED

- Producent

**FLOOR
GRES**
FLOR GRESS

- Seria
ARCHITECH

- Typ/kolor
FOSSIL-POLISHED

- Charakterystyka

- Płytki ściennie o wymiarach podstawowych (10*200*800)mm;
- należy zastosować wzdłuż wszystkich ścian, na całym obwodzie pomieszczeń objętych opracowaniem;
- szczegóły zgodnie z załączonymi rysunkami.



Rodzaj oraz sposób wykonania okładzin ściennych

Płytki ściennie typu SAND-POLISHED

- Producent

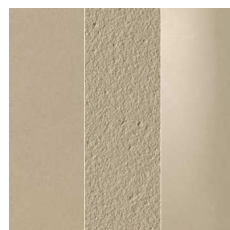
**FLOOR
GRES**
FLOR GRESS

- Seria
ARCHITECH

- Typ/kolor
SANT-POLISHED

- Charakterystyka

- Płytki podłogowe o wymiarach podstawowych (10*200*800)mm;
- ilość w stosunku do całkowitej powierzchni posadzek: 60-70%;
- Płytki należy układać z 20cm przesunięciem w kolejnych rzędach;
- szczegóły zgodnie z załączonymi rysunkami.



Płytki ściennie typu SAND-BUSH-HAMMERED

- Producent

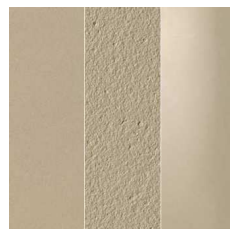
**FLOOR
GRES**
FLOR GRESS

- Seria
ARCHITECH

- Typ/kolor
SAND-BUSH-HAMMERED

- Charakterystyka

- Płytki ściennie o wymiarach podstawowych (10*200*800)mm;
- ilość w stosunku do całkowitej powierzchni ścian: 15-20%;
- Płytki należy układać z 20cm przesunięciem w kolejnych rzędach;
- szczegóły zgodnie z załączonymi rysunkami.



Płytki ściennie typu FOSSIL-BUSH-HAMMERED

Nazwa i adres
obiektu
budowlanego**Budowa centrum miejscowości Rewal wraz z
dojściem i zejściem na plażę.**

Lokalizacja

U. Bonaterów Westerplatte, Wesoła, Saperska, Gen. Sikorskiego, Dworcowa,
Parkowa, dz. Nr: 41/3, 42/1, 42/6, 42/8, 43/1, 44/2, 45/4, 127, 132/2, 133, 399/1,
406/1, 406/2, 507, 515/1.

Stadium projektu

PROJEKT WYKONAWCZYOpisowanie
branża**Projekt wyposażenia wnętrza.**

ID opisu/wskaz

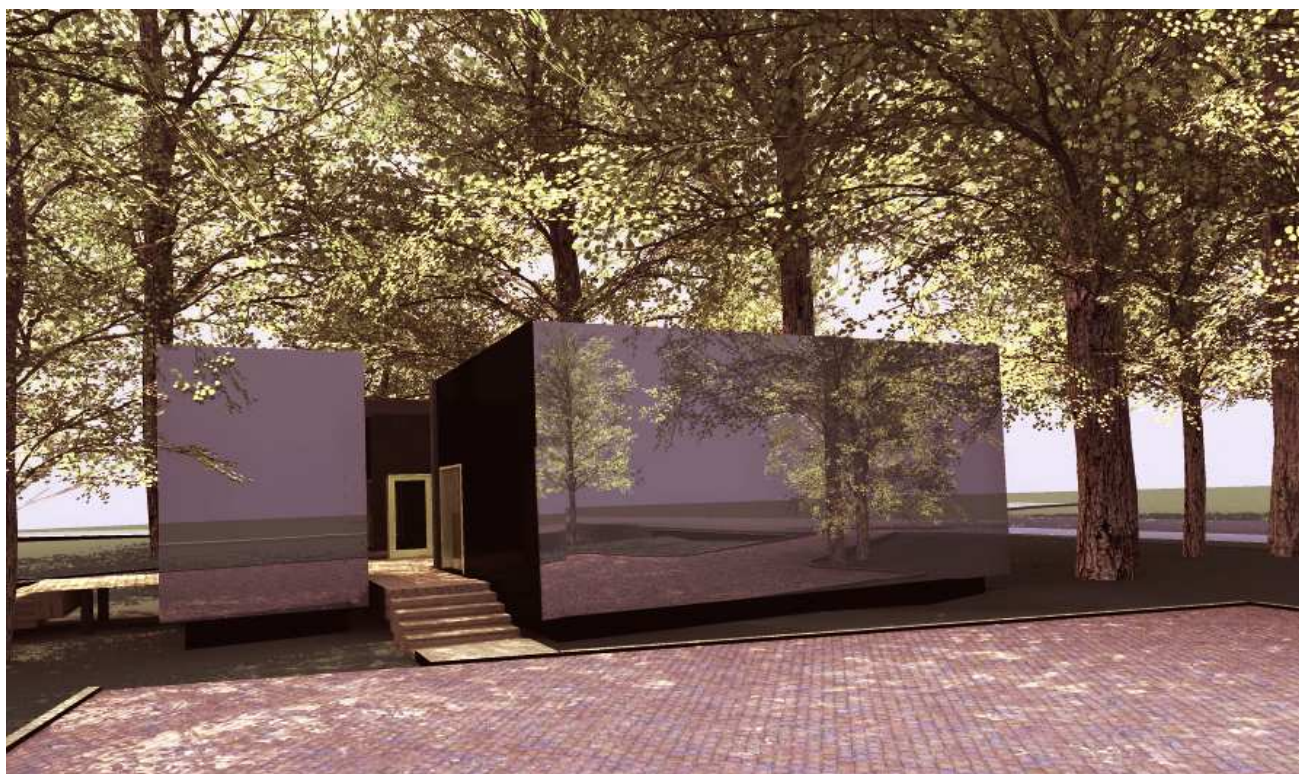
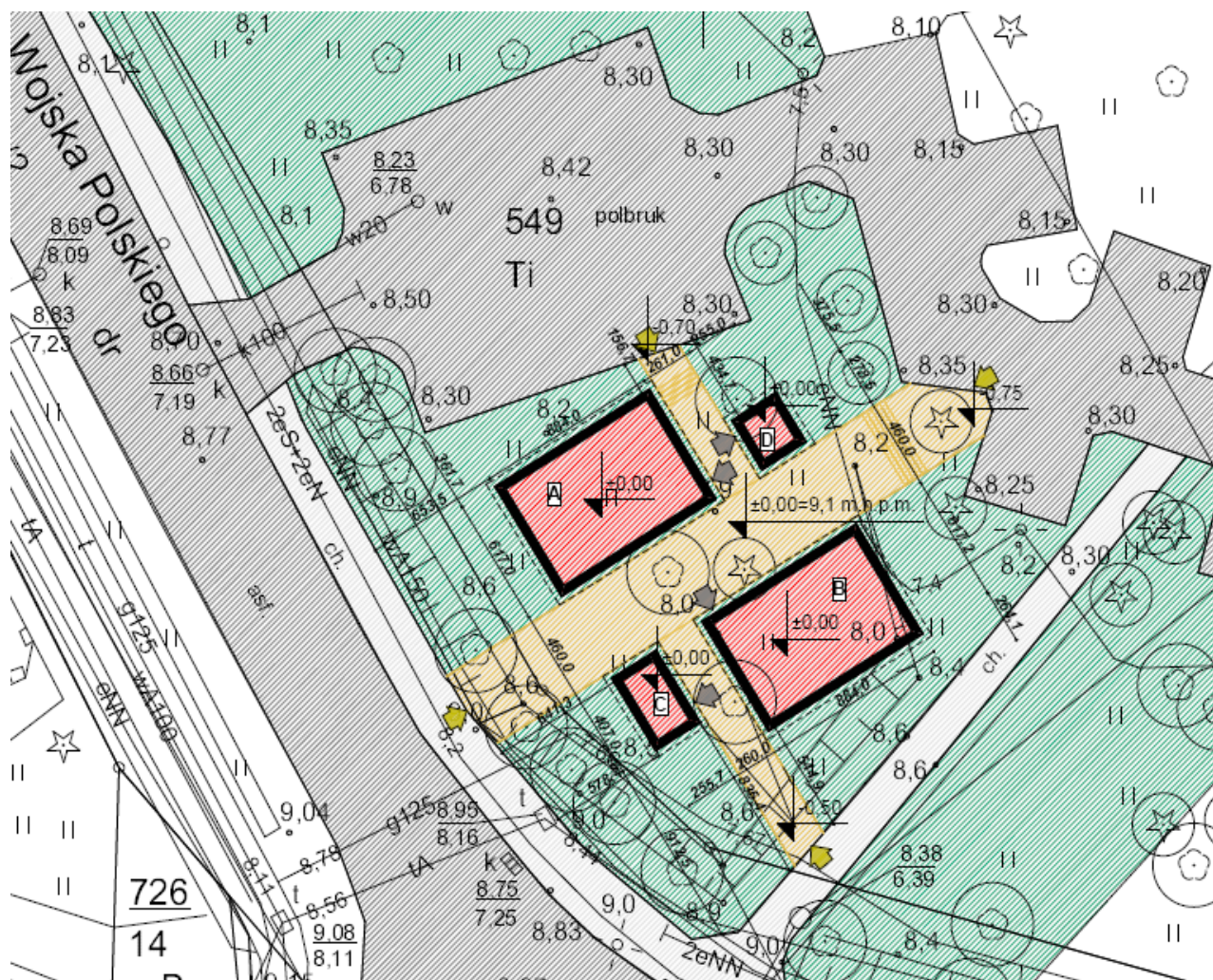
PW-2

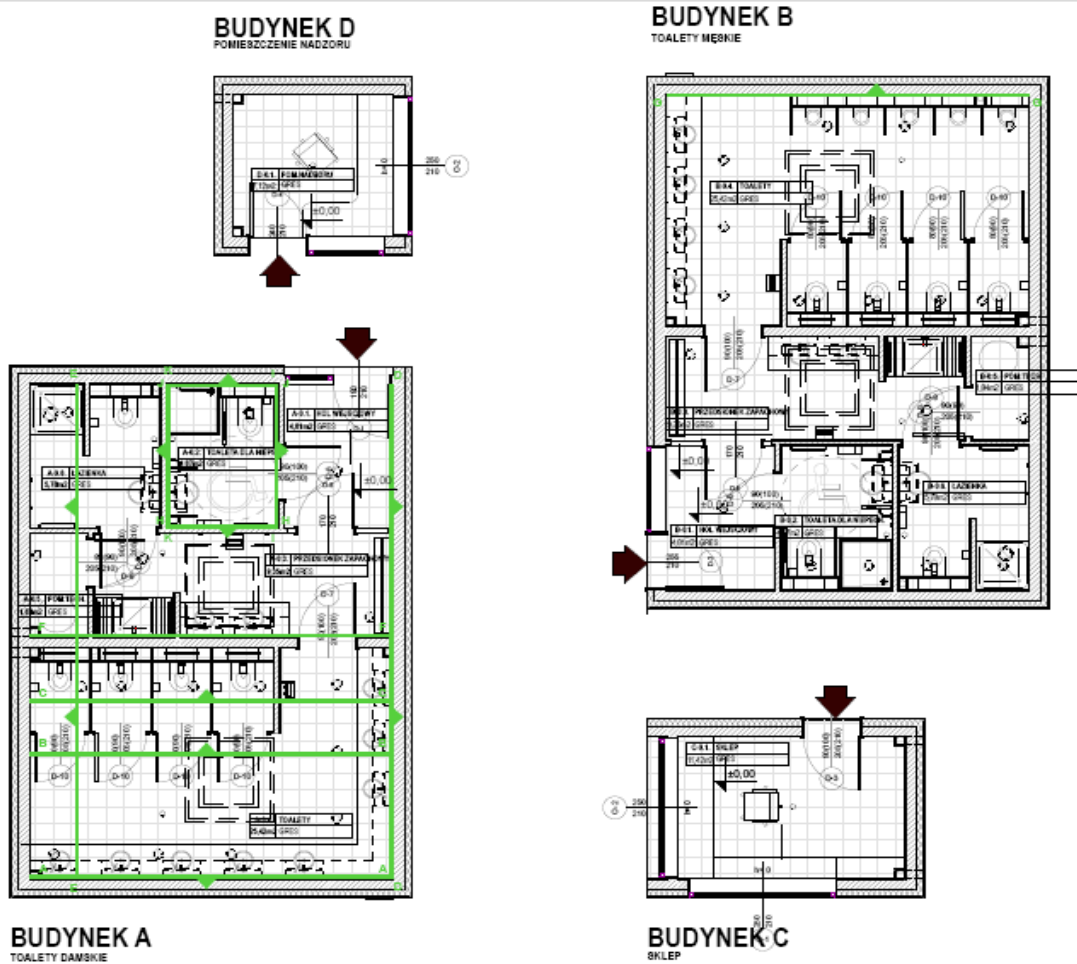
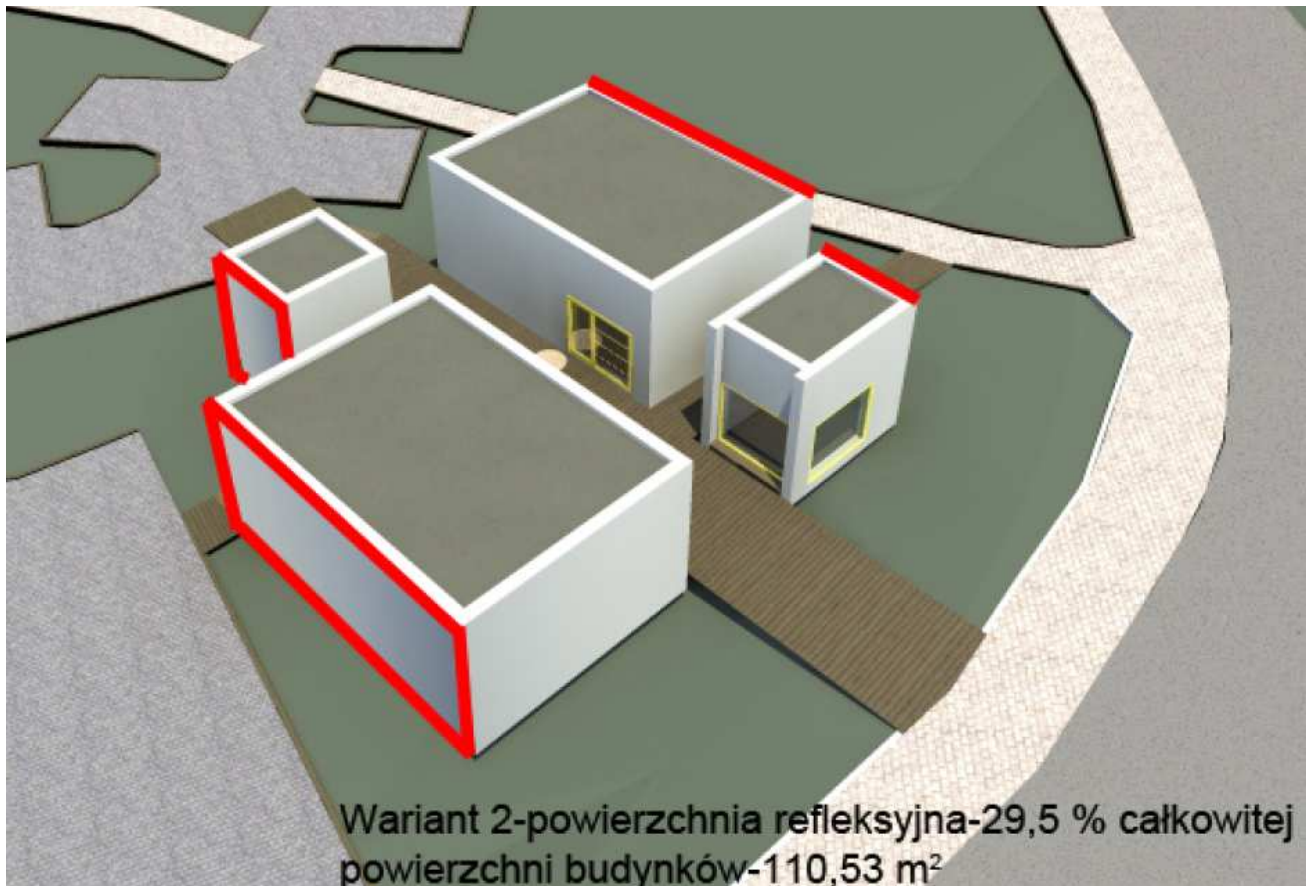
Techn. projektowa

MXL4 architekci
Rynek Nowy 7
70-533 Szczecin
tel/fax 091 4884 364
mxl4@mxl4.com

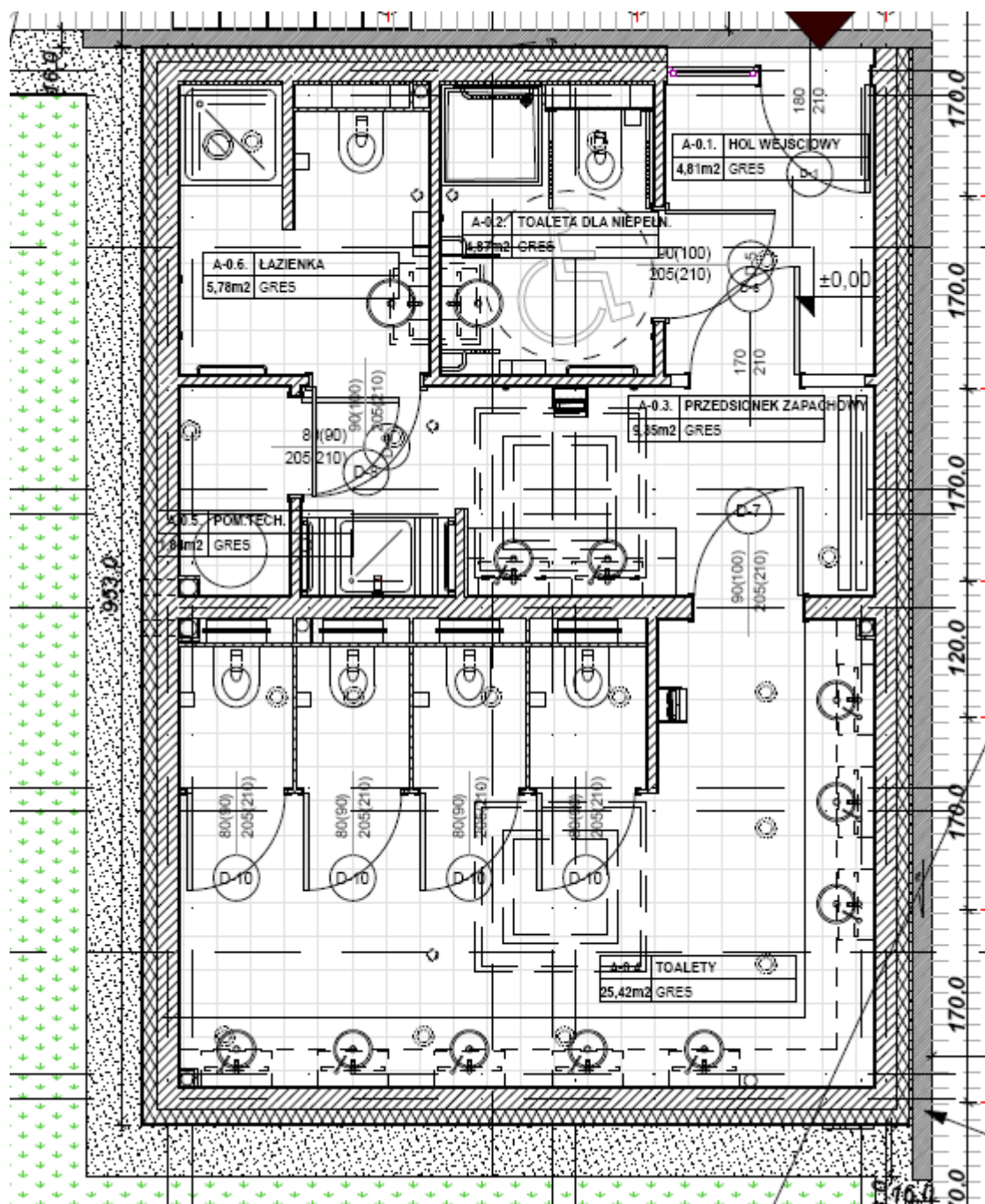
branża	Projektant / prowadzący	uprawnienia	zadanie
Architektoniczne Projektował	mjr inż. arch Tomasz Maksymiuk	19/ZPOIA/2005	
Architektoniczne Sprawdził	mjr inż. arch Tomasz Kruszelnicki	8/ZPOIA/OKK/2007	

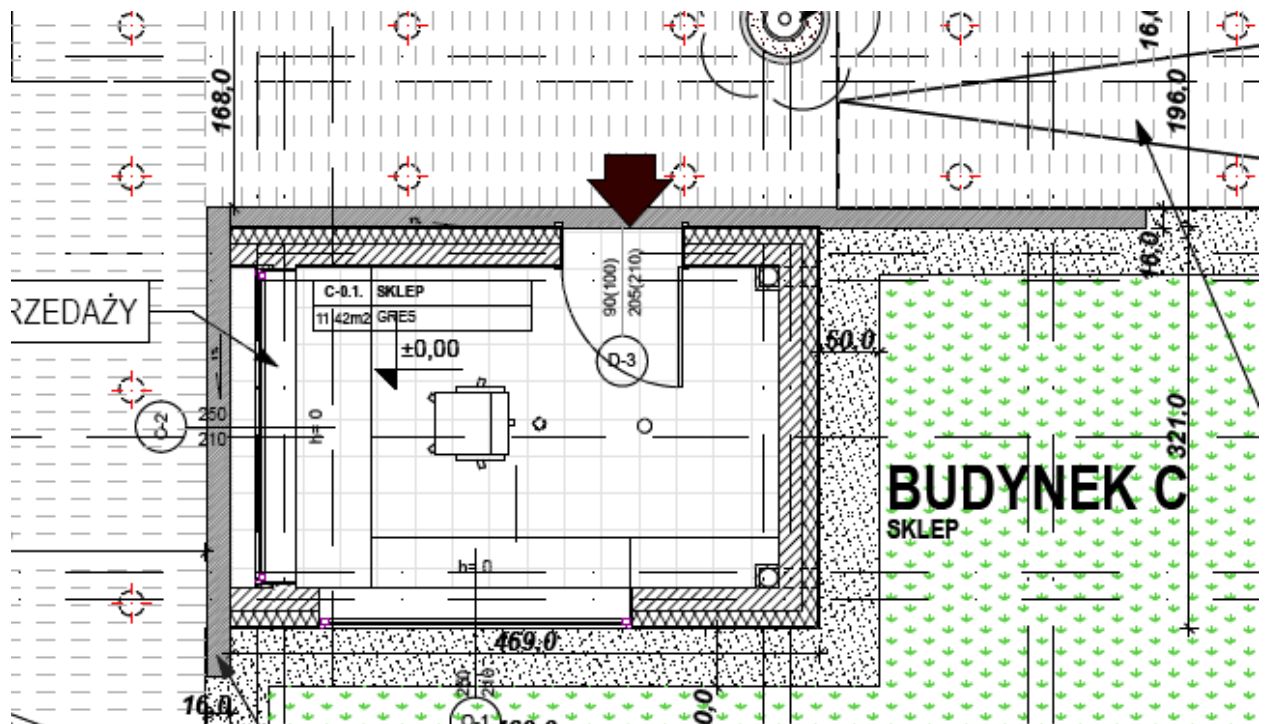
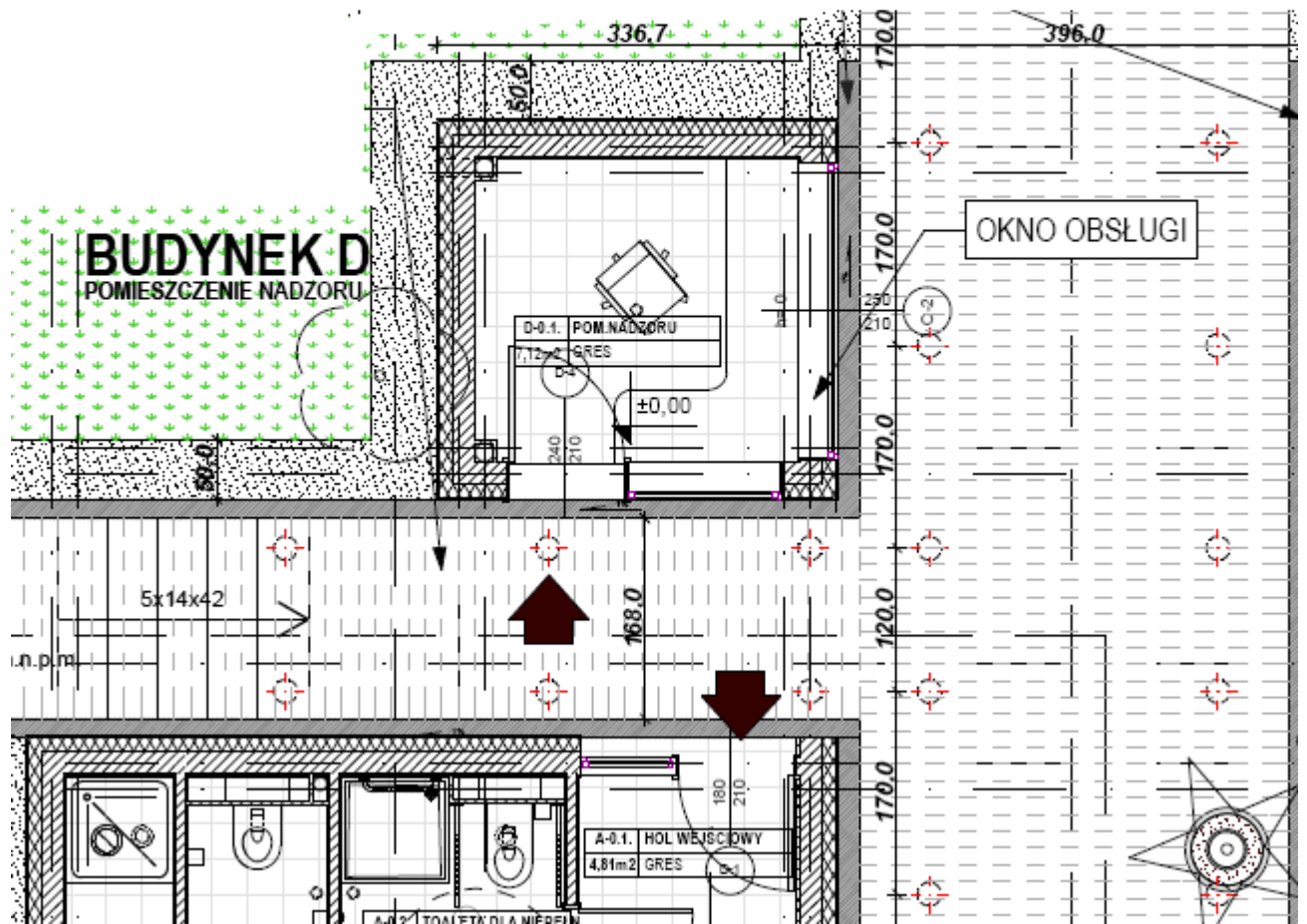
Pobierowo





Budynek A





OPIS TECHNICZNY PROJEKTU BUDOWLANO-WYKONAWCZEGO

SPIS TREŚCI - ARCHITEKTURA

1 DANE OGÓLNE – PRZEDMIOT INWESTYCJI	5
1.1 Przedmiot inwestycji.....	5
1.2 Adres inwestycji	5
1.3 Stan własności	5
1.4 Inwestor	5
1.5 Podstawa opracowania	5
1.6 Autorzy opracowania.....	6
2 OPIS OGÓLNY PROJEKTU ZAGOSPODAROWANIA TERENU	6
2.1 Istniejący stan zagospodarowania terenu	6
2.2 Projektowane zagospodarowanie terenu.....	6
2.2.1 Zagospodarowanie działki.....	6
2.2.2 Budynki 6	
2.2.3 Infrastruktura.....	7
2.2.4 Zieleń wysoka	7
3 OPIS ROZWIĄZAŃ ARCHITEKTONICZNYCH OBIEKTU.....	7
3.1 Rozwiązania funkcjonalne.....	7
3.1.1 Forma architektoniczna budynku	7
3.1.2 Układ komunikacyjny	7
3.1.3 Układ funkcjonalny	7
3.1.4 Technologia użytkowania budynków	7
3.2 Charakterystyczne parametry techniczne budynku	8
3.3 Dostęp dla osób niepełnosprawnych	8
4 ROZWIĄZANIA TECHNICZNO - MATERIAŁOWE.....	8
4.1 Konstrukcja (szczegóły wg. PB konstrukcji).....	8
4.1.1 Kategoria geotechniczna obiektu	8
4.1.2 Posadowienie budynków.....	8
4.1.3 Konstrukcja ścian.....	8
4.1.4 Nadproża 8	
4.1.5 Pomost 9	
4.1.6 Stropodach	9
4.2 Izolacje.....	9
4.2.1 Izolacje termiczne	9
4.2.2 Izolacje przeciwwilgociowe.....	9
4.3 Stolarka okienna i drzwiowa	9
4.3.1 Drzwi wejściowe do budynków	9
4.3.2 Okna 9	
4.3.3 Rolety 9	
4.3.4 Drzwi do łazienek i sanitariatów	9
4.3.5 Świetliki dachowe.....	10
4.4 Wykończenie zewnętrzne.....	10
4.4.1 Ściany zewnętrzne	10
4.4.2 Stropodach	10
4.4.3 Pomost	
4.4.4 Kominy, systemy wywiewny	11
4.4.5 Obróbka blacharska	11
4.4.6 Nawierzchnie	11
4.5 Wykończenie wewnętrzne	11
4.5.1 Ściany wewnętrzne	11
4.5.2 Sufity	11
4.5.3 Oświetlenie	12
4.5.4 Podłogi 12	
4.6 Instalacje.....	12

4.6.1 Wyposażenie instalacyjne budynku.....	12
4.6.2 Wentylacja budynków	13
4.6.3 Instalacje elektryczne.....	13
4.6.4 Odwodnienie kładki.....	13
4.6.5 Rury spustowe	13
4.7 Kolorystyka	13
4.7.1 Elewacja budynków	13
4.7.2 Stolarka okienna i drzwiowa.....	13
4.7.3 Cokół	13
4.7.4 Pomost	13
4.8 Wyposażenie wewnątrz	14
4.8.1 Pomieszczenie higieniczno-sanitarne (budynek 'A', budynek 'B'	14
4.8.2 Pomieszczenia suche (budynek 'C' – sklep, budynek 'D' –pomieszczenie nadzoru).	16
5 Charakterystyka wpływu na środowisko.....	16
6 Warunki ochrony przeciwpożarowej.....	16
6.1 Warunki ochrony przeciwpożarowej	16
6.1.1 Charakterystyka pożarowa budynku	16
6.1.2 Odporność pożarowa budynków	17
6.1.3 Odporność ogniowa	17
6.1.4 Lokalizacja	17
6.1.5 Strefy pożarowe	17
6.1.6 Urządzenia przeciwpożarowe	17
6.1.7 Warunki ewakuacji	17
6.1.8 Dojazd przeciwpożarowy	17
6.1.9 Zaopatrzenie w wodę do zewnętrznego gaszenia pożaru	17
6.1.10 Wyposażenie w gaśnice.....	18
6.1.11 Oznakowanie	18
6.1.12 Instrukcje	18
6.1.13 Elementy wykończenia wewnątrz.	18
7 UWAGI KOŃCOWE.....	18

CZĘŚĆ OPISOWA PROJEKTU ARCHITEKTONICZNO – BUDOWLANEGO

DANE OGÓLNE – PRZEDMIOT INWESTYCJI

Przedmiot inwestycji

Przedmiotem opracowania jest projekt wykonawczy obiektu toalety miejskiej z zagospodarowaniem terenu oraz niezbędną infrastrukturą. Budynek jednokondygnacyjny kryty dachem płaskim, bez podpiwniczenia. Toaleta uzupełniać będzie funkcję nowo zrealizowanego Dworca PKS, na terenie, którego nie ma obecnie obiektów publicznych toalet.

Adres inwestycji

- Inwestycja zlokalizowana jest w Pobierowie
- dla planowanej zabudowy oraz infrastruktury przy ulicy Wojska Polskiego – działka nr 549, obręb Pobierowo
 - dla planowanej infrastruktury – działka nr 771/2, obręb Pobierowo

Stan własności

Gmina Rewal, ul. Mickiewicza 19, 72-344 Rewal

Inwestor

Gmina Rewal, ul. Mickiewicza 19, 72-344 Rewal

Podstawa opracowania

Projekt wykonany został w oparciu o:

- umowę z Inwestorem,
- wypis oraz wyrys z Miejscowego Planu Zagospodarowania Przestrzennego ze zmianą zatwierdzony uchwałą Nr XVIII/122/95 Rady Gminy w Rewalu z dnia 2 grudnia 1995 r,
- aktualny wtórnik w skali 1:500 wykonany przez geodetę Danuta Kawka, Zakład Usług Geodezyjno-Kartograficznych „Geo-Nord” s.c.
- warunki i decyzje w załączeniu
- obowiązujące normy i przepisy prawa budowlanego,
- wizję lokalną,

Autorzy opracowania

„AKCENT” Pracownia Projektowa s.c., ul. Obotrycka 14 b, 71-684 Szczecin
tel./fax. 091 455 79 23, adres e-mail: akcent@akcent.com.pl

Główny projektant:

dr inż. arch. Leszek Świątek upr. proj. nr 49/Sz/94

Opracowanie:

mgr inż. arch. Tomasz Melnicki

OPIS OGÓLNY PROJEKTU ZAGOSPODAROWANIA TERENU

Istniejący stan zagospodarowania terenu

Teren pod inwestycję graniczny z działkami drogowymi, znajduje się pobliżu nowozrealizowanego Dworca PKS. W otoczeniu projektowanej inwestycji znajdują się: wodociąg, kanalizacja sanitarna oraz kabel energetyczny, które zapewniają wymagane zapotrzebowanie ilościowe i jakościowe w media dla planowanej inwestycji. Teren inwestycji o bogatym programie zadbanej zieleni, nieco zagłębiony w stosunku do poziomu sąsiedniej ulicy. W pobliżu projektowanego obiektu znajdują się miejsca parkingowe.

Projektowane zagospodarowanie terenu

Zagospodarowanie działki

Na działce przeznaczonej na inwestycję zaprojektowano Obiekt Toalety Miejskiej w postaci czterech wolnostojących budynków, w których mieszczą się odpowiednio:

- budynek A – Toalety damskie;
- budynek B – Toalety męskie;
- budynek C – Sklep;
- budynek D – Pomieszczenie nadzoru.

Projektowany poziom „0” inwestycji wynosi 9 m.n.p.m. Obiekty znajdują się w zagłębieniu terenu względem poziomu chodnika (w najgłębszym miejscu zagłębienie wynosi 1m = 8m.n.p.m, pod kładką oraz budynkami zaprojektowano dodatkowo nasyp terenu (do 40cm w najgłębszym miejscu, aby poprawić zastane warunki geotechniczne – 8.4 m.n.p.m.).

Dojście do poszczególnych obiektów umożliwiała zaprojektowana kładka, której poziom posadzki, podobnie jak poziom posadzki poszczególnych obiektów wynosi 9.m.n.p.m.

Wejście na kładkę znajduje się z czterech stron:

- od strony zachodniej – poziom posadzki kładki jest równy poziomowi posadzki chodnika, co zapewnia dostępność budynków dla osób niepełnosprawnych, poruszających się na wózkach,
- od strony północnej oraz wschodniej w celu pokonania różnicy poziomów terenu zaprojektowano ażurowe schody
- od strony południowej zaprojektowano pochylnie ze spadkiem ok. 8%.

Budynki

Obiekty toalety miejskiej mieszczą się na działce będącej w posiadaniu jednego właściciela, budynek jednokondygnacyjny kryty płaskim dachem, nie podpiwniczony

Wysokość budynku 13,04 m n.p.m.

Infrastruktura

Na terenie objętym opracowaniem projektuje się następujące przyłącza lub instalacje:

- wodociągowe, kanalizacji sanitarnej, energetyczne.

Brak kanalizacji deszczowej. Wody deszczowe będą rozsączone na terenie przedmiotowej działki.

Zieleń wysoka

Na działce występuje zieleń wysoka, obiekty zostały zaprojektowane tak, aby możliwe było zachowanie wszystkich istniejących drzew. W trakcie prowadzenia prac ziemnych należy zwracać uwagę na istniejący system korzeniowy.

OPIS ROZWIĄZAŃ ARCHITEKTONICZNYCH OBIEKTU

Rozwiązania funkcjonalne

Forma architektoniczna budynku

Wszystkie obiekty zaprojektowane zostały jako parterowe niepodpiwniczone, kryte dachami płaskim.

Obiekty posiadają współczesny wyraz architektoniczny, zostały zaprojektowane tak, aby nie kontrastować z sąsiednimi obiektami (nowy obiekt Dworca PKS) oraz nie burzyły zastanego krajobrazu. Dzięki zastosowaniu na elewacjach obiektów materiału imitującego lustro (stal nierdzewna) obiekty wtapiają się w otoczenie

Układ komunikacyjny

Główne wejścia do obiektów zaprojektowano z poziomu planowanej kładki, której poziom posadzki, podobnie jak poziom posadzki poszczególnych obiektów wynosi 9 m n.p.m.

Wejście na kładkę znajduje się z czterech stron:

- od strony zachodniej – poziom posadzki kładki jest równy poziomowi posadzki chodnika
- od strony północnej oraz wschodniej w celu pokonania różnicy poziomów terenu zaprojektowano schody
- od strony południowej zaprojektowano pochylnie ze spadkiem 8%.

Układ funkcjonalny

Budynki z pomieszczeniami higieniczno-sanitarnymi:

budynek A – toaleta damska,

budynek B – toaleta męska,

obiekty zostały zaprojektowane jako przystosowane dla potrzeb osób niepełnosprawnych.

Technologia użytkowania budynków

Obiekt toalety miejskiej ma funkcjonować zarówno w okresie wiosenno-letnim oraz jesienno-zimowym.

W budynkach 'A' oraz 'B' mieszczą się pomieszczenia toalet damskich oraz męskich (czynne w godzinach 8-20). Budynki toalet są przystosowane dla osób niepełnosprawnych. Budynki toalet są wentylowane, ogrzewane, w posadzkach zaplanowano kratki ściekowe w celu łatwości utrzymania czystości pomieszczeń.

Budynki 'A' oraz 'B' są monitorowane w części umywalkowej obiektu. Wszystkie pomieszczenia higieniczno sanitarne są ogólnodostępne w okresie wiosenno-letnim, pomieszczenia prysznicowe dostępne są po otrzymaniu klucza od nadzorca w pomieszczeniu nadzoru. W okresie jesienno-zimowym funkcjonują jedynie pomieszczenia przeznaczone dla osób niepełnosprawnych, które w tym okresie pełnią rolę toalety zarówno dla osób zdrowych, jak i niepełnosprawnych. Toalety funkcjonują w godzinach 8-20. Są otwarte, niewymagane jest branie klucza od nadzorca.

Obiekty toalet – zostały zaprojektowane z możliwością obsługi ok. 18 osób w toalecie damskiej oraz ok. 18 osób w toalecie męskiej w tym samym czasie (łącznie ok. 36 osób).

Sprzęt do utrzymywania czystości w obiekcie znajduje się w pomieszczeniach technicznych w budynku „A” i „B”.

W budynku 'C' zaprojektowany został sklep - kiosk, w którym planuje się zatrudnienie max. 2 pracowników na dwie zmiany. Sklep ma być otwarty w godzinach 8-20 w okresie wiosenno-letnim, w okresie zimowym ma być zamknięty. Sprzedaż odbywa się przez okienko podawcze. W kiosku nie planuje się sprzedaży produktów spożywczych.

W budynku 'D' znajduje się pomieszczenie nadzoru, w którym planuje się zatrudnienie w okresie wiosenno-letnim max. 2 pracowników, odpowiedzialnych za udostępnianie toalety klientom, a także dozór oraz sprzątanie toalet (raz na 3 godziny) – pracujących w godzinach 8-20. W okresie jesienno-zimowym budynek 'D' jest zamknięty w ciągu dnia, jeden pracownik pojawia się w obiekcie raz w ciągu dnia i pełni rolę dozoru oraz utrzymania porządku.

Budynki 'C' i 'D' są wentylowane metodą grawitacyjną, wspomaganą wentylatorem kanałowym.

Wszystkie rozwiązania należy przyjąć jako odporne na wandalizm.

Charakterystyczne parametry techniczne budynku

ZESTAWIENIE POWIERZCHNI			
	Pow. zabudowy m²	Pow. użytkowa m²	Kubatura brutto m³
BUDYNEK A	54,85 m²	52,07m²	295,18
BUDYNEK B	54,85 m²	52,07m²	295,18
BUDYNEK C	10,46 m²	11,42m²	67,7

BUDYNEK D	7,21 m²	7,12m²	48,55
RAZEM	127,37m²	122,68m²	706,61

Projektowana kładka – powierzchnia użytkowa	153,46 m²
--	-----------------------------

Poziom „0” budynków 9 m n.p.m.

Ilość kondygnacji – 1 kondygnacja

Wysokość budynku - 4,04m = 13,04 m.n.p.m.

Dostęp dla osób niepełnosprawnych

Dojście do poszczególnych obiektów możliwe jest z poziomu kładki. Poziom kładki od strony zachodniej jest równy poziomowi istniejącego chodnika.

Projektowane obiekty toalety są dostępne oraz przystosowane dla osób niepełnosprawnych.

ROZWIĄZANIA TECHNICZNO - MATERIAŁOWE

Konstrukcja (szczegóły wg. PB konstrukcji)

Kategoria geotechniczna obiektu

Kategoria geotechniczna obiektu określona została w części konstrukcyjnej projektu.

Posadowienie budynków

Posadowienie budynków, wg. PB. Konstrukcji.

Konstrukcja ścian

- a) ściany zewnętrzne murowane na zaprawie klejowej, z cegły Silka E18 (grubość 18cm)
- b) ściany wewnętrzne murowane, gr 18cm z cegły Silka E18 (gr.18cm)
- c) ściany wewnętrzne działowe, gr 8cm z cegły Silka E8 (gr.8cm)

Nadproża

Nadproża okienne i drzwiowe, żelbetowe, wylewane, wg. PB. Konstrukcji.

Pomost

Pomost na betonowych palach, z drewnianym rusztem, wg. PB. Konstrukcji.

Stropodach

Płyta żelbetowa gr 16cm, układ warstw – stropodach, wg. PB. Konstrukcji.

Izolacje

Izolacje termiczne

Zewnętrzne obrzeża ścian fundamentowych – płyty ze spienionego twardego styropianu - styroduru

Dach ocieplić styropianem (z wyrobionym spadkiem) o gr. 25-34cm

Ściany zewnętrzne – wełna szklana (np. Isover), gr. min. 12cm,

Wokół otworów okiennych – węglarki z warstwy izolacji termicznej, na szerokość 5cm.

Pod parapetami zewnętrznymi – izolacja termiczna ze spadkiem na zewnątrz.

Izolacje przeciwwilgociowe

Izolacje poziome –stropodach - bitumiczna folia w płynie.

Izolacje pionowe –w obrębie cokołu budynku i obrzeża ścian - bitumiczna folia w płynie.

Izolacje pionowe i poziome w budynku- w łazienkach zaizolować strefy mokre - bitumiczna folia w płynie.

Stolarka okienna i drzwiowa

Drzwi wejściowe do budynków

Drzwi jednoskrzydłowe. Szerokość skrzydła 100cm, Drzwi z profili aluminiowych typu REYNERS, w kolorze RAL 1023. Wyposażone w atestowany zamek oraz samozamykacz. Obróbki blacharskie w kolorze elewacji. Szyba zespolona o zwiększonej izolacyjności termicznej, stosować szkło bezpieczne.

Okna

Okna z profili aluminiowych typu REYNERS, wykonać w kolorze RAL 1023; szkło bezpieczne, obróbki blacharskie w kolorze elewacji.

Rolety

We wszystkich oknach oraz drzwiach zewnętrznych zaprojektowano rolety zewnętrzne. Rolkasety z wkładką termiczną, wbudowane w ścianę, umieszczone pod belką nadprożową.

Drzwi do łazienek i sanitariatów

Projektuje się drzwi pełne lub z matową szybą, jednoskrzydłowe, z płyt HDF z wkładem stabilizującym typu „plaster miodu” lub płyty otworowej, wiórowej (zgodnie z zestawieniem stolarki). Szerokość w świetle ościeżnicy 90cm, wysokość przejścia min. 205cm (w kabinach usiępowych odpowiednio 80cm/200cm – rozwiązanie systemowe typu Solmet).

W dolnej części skrzydła drzwiowego zamontować kratkę lub tuleje wentylacyjne o łącznej pow. otworu nie mniejszej niż 0,022 m² dla dopływu powietrza. Zgodnie z projektem wykonawczym. Drzwi do kabin wyposażone w zamki łazienkowe oraz zamek z wkładką.

Drzwi między częścią umywalkową a kabinami wyposażone w samozamykacz oraz blokadę. Stosować odbojniki montowane w licu przylegającej ściany. Ograniczyć montaż odbojników w posadzce (łatwość utrzymania posadzki w czystości).

Świetliki dachowe

Świetliki dachowe kopułkowe – montowane na podstawach dachowych.

Świetliki o podstawie kwadratowej, otwierane za pomocą siłownika zasilanego elektrycznie w celu zapewnienia przewietrzania pomieszczeń, poziom izolacji silnika: IP 54, zabezpieczenie przed przeciążeniem, wyłącznik natynkowy, świetlik odporny na czynniki atmosferyczne i promieniowanie UV. Rama świetlika z twardego PCV, ocieplona, przeszklenie bezbarwne.

Wykończenie - obudowa poniżej podstawy świetlika z materiału odbijającego światło. Obróbki blacharskiej w kolorze elewacji.

Wykończenie zewnętrzne

Ściany zewnętrzne

- a) Ściany zewnętrzne – wg rysunku elewacji, okładzina ze stali nierdzewnej, imitującej lustro - z jak największym refleksem, stal nierdzewna typu ARCELOR MITTAL „Ugibrigh”, konstrukcja – rozwiązanie systemowe typu ARVAL „Hairplan”;
- b) W strefie przyziemia budynku, tynk cementowy, malowany farbą akrylową, kolor: RAL 7043; w strefie przyziemia wykonać otwory do cyrkulacji powietrza z kratkami szczelinowymi typu SMAY – wymiary 75mm x 75mm;

Stropodach

Układ warstw:

Papa termozgrzewalna

Papa podkładowa

Styropian twardy z wyrobionym spadkiem 1,5% - grubość 25-34cm

Płyta żelbetowa – 16cm

Sufity podwieszane, rastrowe typu ECOPHON „Hygiene Meditec E” oraz płyty GKI na ruszcie

stalowym.

Pomost

Deski kompozytowe, ryflowane z systemowym wykończeniem obrzeży, deski tarasowe kompozytowe typu METSERVICE – kolor Grafit;

Wykonać wycięcia w kładce na pień istniejące drzewa, obudowa otworu stalowa ażurowa, przestrzeń wokół pnia drzewa wypełnić grysem;

UWAGA: Dokładnie wymiary domierzyć na placu budowy z uwzględnieniem położenia drzewa oraz szerokości pnia;

Legary i belki drewniane (łączone mijankowo nad podporą) impregnowane ciśnieniowo

Kominy, systemy wywiewny

- a) System wywiewny kanalizacji sanitarnej wyprowadzić na wysokość 50cm ponad poziom dachul
- b) Wyloty kominów wyprowadzić na wysokość 60cm ponad poziom dachu;

Obróbka blacharska

Obróbka blacharska ze stali nierdzewnej w kolorze elewacji (parapety, zwieńczenie attyki budynków, obróbka przy kominach, elementach systemów wywiewnych, świetlików dachowych)

Nawierzchnie

Pod kładką oraz wokół budynku planuje się usypanie terenu grysem o drobnej frakcji, zaplanować warstwę geowłókniny chroniącej przed niekontrolowanym rozrostem roślin.

Wykończenie wewnętrzne

Ściany wewnętrzne

- a) Płytki ceramiczne na ściany z cegły Silka w budynkach 'A' oraz 'B' (toalety damskie oraz toalety męskie).

Płytki w kolorze jasnoszarym, typu OPOCZNO „Inwencja I9-szara mozaika - n 20x20” oraz w dolnej partii – płytki typu OPOCZNO „Inwencja I9-szara – 20x20”. Część cokołowa ze stali nierdzewnej (na wysokość 10cm). W górnej partii ścian – tynk w kolorze ciemnoszarym – RAL 7043 oraz jasno szarym – RAL 7040 – zgodnie z rysunkiem rozwinięcia ścian.

W strefie umywalk – wywinicie ze stali nierdzewnej na ścianę.

W pomieszczeniach technicznych ściany pokryć tynkiem w kolorze RAL 7040.

Aranżację wnętrz i kolorystykę wykonać zgodnie z rysunkami Rozwinięć ścian.

- b) Okładziny ścian wewnętrznych - na poszczególnych fragmentach ścian – zgodnie z projektem – montować laminaty ściennie z grafiką typu ABET LAMINATI, dobór grafiki ustalać z architektem;
- c) Kabiny ustępowe – rozwiązanie systemowe typu SOLMET, z płyty wiórowej (30mm), kolor jasno szary RAL 7040, wysokość 203cm, prześwit nad podłogą 15cm;
- d) Tynk gipsowy na ściany z cegły Silka w budynkach 'C' oraz 'D' (sklep oraz pomieszczenie nadzoru)

Sufity

- a) Sufity podwieszane typu ECOPHON „Hygiene Meditec E” w kolorze białym, z ukrytą wodoodporną konstrukcją oraz płyty GKF na ruszcie stalowym, grubość 15mm, wysokość sufitu podwieszanego 300cm;

Rozmieszczenie płyt sufitowych wykonać zgodnie z rysunkiem rzutu sufitu.

- b) Należy zaplanować klapy rewizyjne w celu dostępności do zasadniczych elementów instalacji wentylacyjnej.

Oświetlenie

- a) Oświetlenie w suficie podwieszonym

Oprawy oświetleniowe typu AGALIGHT – „AGAT Clean TCL – IP65”, wymiar 600mm x600mm, szyba matowa, współczynnik IP65, dobór mocy oprawy zgodnie z projektem instalacji elektrycznych;

- b) Oprawy oświetleniowe nad lustrami

Oprawy oświetleniowe typu AGALIGHT – „Rubin Clean T8 IP65 PLX”, wymiar 310mm x 1242mm, szyba matowa, współczynnik IP65, dobór mocy oprawy zgodnie z projektem instalacji elektrycznych, oprawy montować w ramie nad lustrami mocowanej do ściany, konstrukcja ramy wandaloodporna;

- c) Oprawy oświetleniowe w kabinach ustępowych

Oprawy oświetleniowe montować w zaprojektowanej ramie umiejscowionej we wnęcie nad stelażem podtynkowym, oprawa oświetleniowa typu belka świetłówkowa AGALIGHT „Belka SWT”, ramę obudować od dołu szkłem matowym, konstrukcja ramy wandaloodporna, dobór mocy oprawy zgodnie z projektem instalacji elektrycznych;

Podłogi

Układ warstw wykończeniowych na żelbetowej płycie stropowej:

W pomieszczeniach mokrych (budynek 'A' – Toalety damskie, budynek 'B' – Toalety męskie)

- a) gres - V klasa ścieralności, antypoślizgowy, kolor jasnoszary – dobierać w kolorze zbliżonym do koloru płytek ściennych;
- b) warstwa spadkowa – jastrych cementowy 3,5-4cm
- c) folia PE
- d) styropian – 10cm
- d) folia izolacyjna przeciwwilgociowa

W pomieszczeniach suchych (sklep, pomieszczenie nadzoru)

- a) gres - V klasa ścieralności, antypoślizgowy, kolor jasnoszary – dobierać w kolorze zbliżonym do koloru płytek ściennych;
- b) warstwa spadkowa – jastrych cementowy 3,5-4cm
- c) folia PE
- d) styropian – 10cm
- d) folia izolacyjna przeciwwilgociowa

W przedsionkach, w strefie wejściowej zaprojektowano wycieraczki wewnętrzne

Posadzki i ścianki łatwo zmywalne.

Instalacje

Wyposażenie instalacyjne budynku

Projektuje się wyposażenie budynku w następujące instalacje:

- a) wodociągowa i kanalizacyjna
- b) odwodnienia dachów
- c) odwodnienia kładki

- d) centralnego ogrzewania
- e) wentylacji grawitacyjnej
- f) wentylacji mechanicznej
- g) elektryczną
- h) odgromową
- i) alarmową
- j) nagłośnienie toalet
- k) telewizji przemysłowej (monitoring wewnętrzny i zewnętrzny).

Szczegółowe rozwiązania instalacji wg. PB oraz PW. Poszczególnych instalacji.

Wentylacja budynków

Z racji zróżnicowanego zapotrzebowania w ciągu roku oraz ekonomii użytkowania, obiekty wyposażone są w wentylację grawitacyjną oraz mechaniczną:

-wentylacja mechaniczna ma zgodnie z projektem wentylować obiekt w okresie największego zapotrzebowania –

w sezonie wiosenno-letnim (wentylacja grawitacyjna jest wtedy nieużytkowana, kratki wywiewne są zamknięte),
-wentylacja grawitacyjna, wywiewna wentyluje obiekt w okresie jesienno-zimowym, została zapewniona przez indywidualne kanały wentylacyjne wyprowadzone ponad dach budynku w formie wywietrzaków stalowych. Stosować nastawy kominowe w celu wymuszenia ciągu wentylacji grawitacyjnej.

Instalacje elektryczne

W obiekcie przewiduje się zainstalowanie energooszczędnych urządzeń do osuszania rąk zasilanych elektrycznie, zewnętrznych rolet zasilanych elektrycznie. W nadprożach poszczególnych otworów okiennych i drzwiowych zaprojektowano oświetlenie zewnętrzne. W obiektach przewiduje się zainstalowanie systemu alarmowego i nagłaśniającego.

Na krawędzi kładki, w bezpośrednim sąsiedztwie budynków umieszczono niskoprądowe oświetlenie LED.

W budynkach 'A' (toalety damskie) oraz 'B' (toalety męskie) zaplanowano system monitoringu – działający w części umywalkowej.

Odwodnienie kładki

Odwodnienie kładki odbywa się za pomocą odwodnienia liniowego, biegnącego w przestrzeni między kładką a poszczególnymi budynkami. Odpływ wody z odwodnienia zaprojektowano poza obrysem, aby nie naruszać fundamentów budynków. W odwodnieniu zaprojektowano oświetlenie LED - – rozwiązanie systemowe typu HAURATON – oświetlenie LED montowane w korycie odwodnieniowym typu HAURATON „Faserfix Super KS 100”.

Rury spustowe

Odwodnienie dachu- rury spustowe, systemowe –umieszczone wewnątrz budynku z zewnętrznym odpływem przy parterze obiektów, rozwiązanie systemowe odwodnienia podciśnieniowego typu SIKLA, pod odpływ zamontować w gruncie płyty ściekowe typu SPEC-BET (typ korytkowy), wymiary 30cm x 40cm x 8cm;

Kolorystyka

Elewacja budynków

Elewacja w kolorze polerowanej stali nierdzewnej;

Stolarka okienna i drzwiowa

Stolarka okienna i drzwiowa w kolorze RAL 1023 (trafic yellow - żółty).

Cokół

W strefie przyziemia budynku tynk cementowy, malowany farbą akrylową w kolorze RAL 7034 (Traffic Grey).

Pomost

Pomost wykonać z desek kompozytowych typu METSERVICE w kolorze Grafit;

Wyposażenie wnętrz

Pomieszczenie higieniczno-sanitarne (budynek 'A' – toaleta damska, budynek 'B' – toaleta męska).

W budynku 'A' znajduje się 12 umywalek, 2 suszarki rąk zasilane elektrycznie, 2 suszarki do rąk z papierowym ręcznikiem, 6 misek ustępowych, 1 stanowisko do mycia stóp oraz 2 kabiny natryskowe. Jedno pomieszczenie z miską ustępową, umywalką oraz kabiną natryskową jest dostosowane dla potrzeb osób niepełnosprawnych z pełnym wyposażeniem w stelaże i wymagane pochwytty.

W budynku 'B' znajduje się 8 umywalek, 2 suszarki do rąk zasilane elektrycznie, 2 suszarki do rąk z papierowym ręcznikiem, 6 misek ustępowych, 1 stanowisko do mycia stóp oraz 2 kabiny natryskowe. Jedno pomieszczenie z miską ustępową, umywalką oraz kabiną natryskową jest dostosowane dla potrzeb osób niepełnosprawnych z pełnym wyposażeniem w stelaże i wymagane pochwytty.

Armatura ze stali nierdzewnej.. Umywalki wpuszczone w blaty. Pisuary niewymagające splukiwania. W budynkach toalet damskich oraz męskich zaprojektowano suszarki do rąk zasilane elektrycznie, oraz suszarki z ręcznikami papierowymi. W obiektach znajdują się dozowniki na mydło w płynie montowane w blacie lub mocowane do ściany, pojemniki na papier toaletowy, wieszaki,

Zestawienie wyposażenia łazienkowe obiektu toalety:

Sprzęt	Ilość
1. Umywalki:	
1.1. Umywalki ze stali nierdzewnej wbudowane w blat, typu FRANKE „Rondo RNDH 300”, ze stali szlachetnej, wysoki połysk;	16
1.2. Umywalki pojedyncze mocowane do ściany, typu FRANKE „Rondo BRP 300”, wysoki połysk;	2
2. Miski ustępowe	
2.1. Miski ustępowe wiszące, typu FRANKE „Campus CMPX 572W”, lejowa ze stali szlachetnej 18/10, odpływ poziomy tylny z syfonem stalowym, zapobiegające kradzieży śruby montażowe, obudowa ze stali przylegająca do ściany, kompletować z deską sedesową, montaż na stelaż podtynkowy;	8
2.2 Miski ustępowe wiszące dla niepełnosprawnych, typu FRANKE „Campus CMPX 525W”, ze stali szlachetnej 18/10, wykończenie matowe, odpływ typu „S”, syfon poziomy, obudowa przylegająca do ścian, wewnętrzna krawędź zapobiegająca chlapaniu wody, kompletować z deską sedesową, montaż na stelaż podtynkowy;	2
3. Pisuary	
3.1. Pisuary niesplukiwane ze stali szlachetnej 18/10, typu FRANKE „Campus CMPX 531”, ze specjalną membraną umieszczoną w korpusie stalowego zaworu, membrana (wymieniana część) typu FRANKE „Campus E CMPX 531 Membr”, doprowadzenie wody zbędne, wandaloodporny, powierzchnia matowa, odpływ poziomy, montaż na stelaż podtynkowy;	5
4. Stelaże podtynkowe	
4.1. Stelaże podtynkowe do wiszących misek ustępowych typu FRANKE „CMPX 140”;	10
4.2. Stelaże podtynkowe do wiszących pisuarów typu FRANKE „CMPX 137”;	5

5. Brodziki, kabiny prysznicowe	
5.1. Brodzik 90cm x 90cm ze stali szlachetnej typu FRANKE „Campus CMPX 404”, komora zaokrąglona ze wszystkich stron ze spadkiem w kierunku odpływu, wyprofilowane dno, powierzchnia szlifowana o wykończeniu matowym, przyłączy uziemienia, odpływ pod zawór sitkowy 1 1/2" ze spawanymi krawędziami, zlicowany;	4
5.2. Brodzik 70cm x 70cm ze stali szlachetnej typu FRANKE „Campus CMPX 400”, komora zaokrąglona ze wszystkich stron ze spadkiem w kierunku odpływu, wyprofilowane dno, powierzchnia szlifowana o wykończeniu matowym, przyłączy uziemienia, odpływ pod zawór sitkowy 1 1/2" ze spawanymi krawędziami, zlicowany;	2
6. Baterie umywalkowe	
6.1. Bateria przyciskowa pionowa typu FRANKE „Aqualine Aqua 202”, montowana w blacie, samozamykająca się, z mieszaczem, samozamykający wkład sterujący, konstrukcja beztłokowa, wyposażona w zawór zamykany samoczynnie i bezodbiciowo, regulowany czas przepływu strumienia, obudowa mosiężna z polerowanego chromu, z przyciskiem zabezpieczonym przed przekręceniem;	20
6.2. Bateria przyciskowa montowana w umywalce	2
6.3. Bateria natryskowa typu FRANKE „AquaRotter – Aqualine Therm – Bateria samozamykająca z termostatem DN 15 w wersji naściennej”, samozamykający zawór przelotowy, konstrukcja bezuchwytowa, wyposażona w zawór zamykany samoczynnie, regulowany czas przepływu, bateria termostatowa z członem elastycznym i niewysuwalnym pokrętle, regulowany ogranicznikiem temperatury i blokadą bezpieczeństwa chroniącą przed poparzeniem w przypadku braku zimnej wody, wyposażona w wandaloodporne pokrętle do regulacji temperatury ze zintegrowanym zabezpieczeniem przed nadmiernym skręceniem; pokrętle wykonane z mosiądzu Z powłoką z polerowanego chromu, do kompletowania z głowicą natryskową;	4
6.4. Bateria – brodzik – stanowisko do mycia stóp, bateria ścienna typu FRANKE „Armatura – AQRM 175”, przyciskowa, z mieszaczem, samozamykająca się, z ukośną wylewką;	2
7. Dozowniki do mydła w płynie	
7.1. Dozowniki do mydła w płynie montowane w blacie, typu FRANKE Chronos "SD 80";	16
7.2. Dozowniki do mydła w płynie mocowane do ściany, FRANKE Stratos "STRX 618";	4
8. Suszarki do rąk	
8.1. Higieniczna suszarka do rąk typu Dyson Airblade HandDryer "AB01", cienki strumień powietrza wydmuchiwany na ręce, obudowa z aluminium, odporna na zadrapania lakier z powłoką antybakteryjną;	4
9. Podajnik ręczników papierowych	
9.1. Podajnik ręczników papierowych typu FRANKE Stratos "STRX 600", mocowany na ścianie;	4
10. Uchwyt na papier toaletowy	
10.1. Uchwyt na papier toaletowy, typu ROCA – „Hotel's” A815437001;	12
11. Spłuczki	
11.1. Podtynkowa spłuczka przyciskowa typu FRANKE	12

12. Poręcze i akcesoria przystosowane dla potrzeb osób niepełnosprawnych	
12.1. Poręcz umywalkowa dla niepełnosprawnych typu KOŁO, ścienna, łukowa, ze stali nierdzewnej;	4
12.2. Poręcz WC dla niepełnosprawnych typu KOŁO, łukowa ścienna, ze stali nierdzewnej;	4
12.3. Poręcz prysznicowa dla niepełnosprawnych typu KOŁO, poręcz prysznicowa 90°, pozioma-pionowa, ścienna, ze stali nierdzewnej;	2
13. Szafki podblatowe	
13.1. Szafki podblatowe w strefie umywalkowej z płyt GKI, wykonać zgodnie z projektem wykonawczym, drzwiczki zamykane na zamek, pokryte laminatem z grafiką typu ABET LAMINATI, część cokołowa ze stali nierdzewnej.	
14. Lustra	
14.1. Wszystkie lustra syntetyczne, wandaloodporne, montować na wysokości 15 cm nad blatem z umywalkami, na styku z pasem stali nierdzewnej wywiniętym na ścianę, wysokość do ramy z oświetleniem;	
15. Wieszaki	
15.1. Wieszak podwójny typu FRANKE „Stratos STRX 694”;	12
15.2. Wieszak na ręczniki typu FRANKE „Xinox XINH 626”;	8
16. Oświetlenie	
16.1. Oświetlenie w suficie podwieszonym Oprawy oświetleniowe typu AGALIGHT – „AGAT Clean TCL – IP65”, wymiar 600mm x600mm, szyba matowa, współczynnik IP65, dobór mocy oprawy zgodnie z projektem instalacji elektrycznych;	
16.2. Oprawy oświetleniowe nad lustrami Oprawy oświetleniowe typu AGALIGHT – „Rubin Clean T8 IP65 PLX”, wymiar 310mm x 1242mm, szyba matowa, współczynnik IP65, dobór mocy oprawy zgodnie z projektem instalacji elektrycznych, oprawy montować w ramie nad lustrami mocowanej do ściany, konstrukcja ramy wandaloodporna;	
16.3. Oprawy oświetleniowe w kabinach ustępowych Oprawy oświetleniowe montować w zaprojektowanej ramie umiejscowionej we wnęce nad stelażem podtynkowym, oprawa oświetleniowa typu belka świetłkowa AGALIGHT „Belka SWT”, ramę obudować od dołu szkłem matowym, konstrukcja ramy wandaloodporna, dobór mocy oprawy zgodnie z projektem instalacji elektrycznych;	

Pomieszczenia suche (budynek 'C' – sklep, budynek 'D' –pomieszczenie nadzoru).

W budynkach 'C' oraz 'D' znajdują się meble – półki, szafki oraz krzesła.

Charakterystyka wpływu na środowisko

Obiekt minimalnie oddziałuje na środowisko oraz nie narusza interesu osób trzecich

Warunki ochrony przeciwpożarowej

Warunki ochrony przeciwpożarowej

Charakterystyka pożarowa budynku

Budynek 'A' (toalety damskie) oraz Budynek 'B' (toalety męskie):

Obiekt zalicza się ze względu na:

- a) Przeznaczenie - do budynków użyteczności publicznej.
- b) Na kategorię zagrożenia ludzi – do ZL III.
- c) Wysokość - budynek niski (N), jednokondygnacyjny o wysokości 4,04m =13,04 m.n.p.m..

W obiektach nie ma pomieszczeń zagrożonych wybuchem lub o gęstości obciążenia ogniowego ponad 500 MJ/m² lub przeznaczonych na jednoczesny pobyt dla więcej niż 50 osób.

Budynek 'C' (sklep) oraz budynek 'D' (pomieszczenie nadzoru)

Obiekt zalicza się ze względu na:

- d) Przeznaczenie - do budynków użyteczności publicznej.
- e) Na kategorię zagrożenia ludzi – do ZL III.
- f) Wysokość - budynek niski (N), jednokondygnacyjny o wysokości 4,04m =13,04 m.n.p.m..

W obiektach nie ma pomieszczeń zagrożonych wybuchem lub o gęstości obciążenia ogniowego ponad 500 MJ/m² lub przeznaczonych jednoczesny na pobyt dla więcej niż 50 osób.

Odporność pożarowa budynków

Wymagana klasa odporności pożarowej– „D”. Kiosk zwolniony z klasy odporności ogniowej

Odporność ogniowa

Wszystkie elementy budowlane wykonane będą z materiałów nierozprzestrzeniających ogień (NRO)

oraz o wymaganej odporności ogniowej

Główna konstrukcja nośna – R30

Ściany zewnętrzne - EI30

Dach – bez wymagań

Ściany wewnętrzne – bez wymagań

Lokalizacja

Projektowane obiekty znajdujące się na działce 549 przy ul. Wojska Polskiego w Pobierowie usytuowane są w odległościach, od budynków zlokalizowanych na sąsiednich działkach budowlanych, zgodnych z przepisami w tym z warunkami technicznymi

Strefy pożarowe

Zespół budynków leżący na jednej działce stanowi jedną strefę pożarową nie przekraczającą 10 000m²- ZLIII

Urządzenia przeciwpożarowe

Budynek zostanie wyposażony w:

- a) oświetlenie awaryjne dróg komunikacyjnych NIE JEST WYMAGANE -----
- b) instalacja odgromowa – wg opracowania branżowego;
- c) główny wyłącznik przeciwpożarowy prądu NIE JEST WYMAGANY -----

Warunki ewakuacji

Ze wszystkich pomieszczeń przeznaczonych na pobyt ludzi zapewnione są odpowiednie warunki ewakuacji.

Ze wszystkich obiektów zapewnione jest wyjście na zewnątrz obiektów. Drzwi zewnętrzne mają wymiar 90 cm.

Dopuszczalna długość drogi ewakuacyjnej przy jednym kierunku ewakuacji - 30m, przy czym nie więcej jak 20m po poziomej drodze ewakuacji – warunek spełniony.

Dojazd przeciwpożarowy

Dojazd przeciwpożarowy do każdego z budynków z istniejącej ulicy Wojska Polskiego.

Zaopatrzenie w wodę do zewnętrznego gaszenia pożaru

Wymagane zapotrzebowanie w wodę do zewnętrznego gaszenia pożaru o wydajności 10 dm³/s zapewnione jest

z 1 hydrantu Ø80 w odległości do 75m z sieci miejskiej

Wyposażenie w gaśnice

W każdym z budynków zgodnie z projektem umieszczono jedną gaśnicę proszkową AB – 4kg.

Oznakowanie

Miejsce usytuowania gaśnic zgodnie z PN-92/N-1256.01

Główny wyłącznik przeciwpożarowy prądu – nie wymagany - zgodnie z PN-92/N-1256.04.

Drogi ewakuacyjne zgodnie z PN-92/N-1256.02.

Instrukcje

W obiektach wywiesić instrukcje postępowania na wypadek pożaru z wykazem telefonów alarmowych.

Przed uzyskaniem pozwolenia na użytkowanie opracować instrukcję bezpieczeństwa pożarowego

Elementy wykończenia wnętrz.

- a) okładziny sufitów oraz sufity powieszzone należy wykonać z materiałów niepalnych lub nie zapalnych niekapiących i nieodpadających pod wpływem ognia,
- b) zabronione jest stosowanie do wykończenia wnętrz materiałów łatwopalnych, których produkty rozkładu termicznego są bardzo toksyczne lub intensywnie dymiące,
- c) na drogach komunikacji ogólnej służących celom ewakuacji stosowanie materiałów i wyrobów łatwopalnych jest zabronione.

UWAGI KOŃCOWE

Projektowane przedsięwzięcie należy realizować zgodnie z niniejszą dokumentacją, a wszystkie elementy nieokreślone w projekcie należy wykonać zgodnie z obowiązującymi polskimi normami (Dz. U. Nr 22, poz. 209 z 4.03.1999r.), „Warunkami technicznymi wykonania i odbioru robót budowlano-montażowych” (wyd. Arkady) oraz zasadami sztuki budowlanej.

Wszystkie **istotne zmiany** zgodnie z art. 36a Ustawy z dnia 28 lipca 2005 r o zmianie ustawy – Prawo budowlane (Dz.U. Nr 163, poz. 1364 z późniejszymi zmianami) wymagają uzyskania zmiany decyzji o pozwoleniu na budowę

a można ich dokonywać jedynie w porozumieniu z autorem projektu.

UWAGA: Stosować wymiary zgodne z projektem wykonawczym – branża architektura. Wszystkie wymiary sprawdzać na placu budowy. Stosować materiały posiadające stosowne certyfikaty i dopuszczenia ITB do stosowania w budownictwie.

Opracowanie:

dr inż. arch. Leszek Świątek

upr. proj. 49/Sz/94