



Nie tylko na ryby

Przykładowe operacje w ramach osi priorytetowej 4 *Zrównoważony rozwój obszarów zależnych od rybactwa*

W ramach programu operacyjnego *Zrównoważony rozwój sektora rybołówstwa i nadbrzeżnych obszarów rybackich 2007-2013* (zwanego dalej PO RYBY 2007-2013) wnioskujący mają możliwość uzyskać dofinansowanie na projekty o szerokim zróżnicowaniu.

Katalog operacji, jakie mogą uzyskać dofinansowanie, zawiera Rozporządzenie Ministra Rolnictwa i Rozwoju Wsi z dnia 15 października 2009 r. w sprawie szczegółowych warunków i trybu przyznawania, wypłaty i zwracania pomocy finansowej na realizację środków objętych osią priorytetową 4 – Zrównoważony rozwój obszarów zależnych od rybactwa, zawarte w programie operacyjnym *Zrównoważony rozwój sektora rybołówstwa i nadbrzeżnych obszarów rybackich 2007-2013* (zwane dalej rozporządzeniem).

Niniejszy artykuł ma za zadanie przybliżyć możliwości, jakie stoją przed potencjalnym beneficjentem Osi 4 PO RYBY.

■ Operacje polegające na wzmocnieniu konkurencyjności i utrzymaniu atrakcyjności obszarów zależnych od rybactwa (§ 3 rozporządzenia)

Wśród rybaków coraz więcej jest osób, które doceniają potrzebę promocji rybactwa i jego produktów. Oś priorytetowa 4 PO RYBY 2007-2013, otwiera nowe możliwości w tej dziedzinie. Jako przykładowe działania promocyjne, możliwe do zrealizowania na obszarze zależnym od rybactwa, można wskazać:

- imprezy promocyjne, polegające na uczestnictwie w piknikach, festynach lokalnych, regionalnych czy ponadregionalnych. Na takich imprezach narzędziem komunikacji są

ulotki, banery, wydawnictwa i gadżety, które są rozdawane osobom odwiedzającym;

- wydawnictwa, w tym ulotki, foldery, plakaty, które ze względu na małe formy zawierają najczęściej krótką treść promocyjną oraz informacje i dane kontaktowe organizacji;

- gazety, ze stałymi rubrykami, działami, które można wykorzystać jako skuteczne narzędzia promocyjne;

- czasopisma, które mogą pełnić funkcje integracyjne dla społeczności rybackich;

- wydawnictwa szczególnego rodzaju, jakimi są albumy i publikacje specjalistyczne;

- filmy, służące do kreowania świadomości adresatów działań promocyjnych, pozytywnego wizerunku rybactwa i obszarów objętych Lokalną Strategią Rozwoju Obszarów Rybackich (LSROR). Również w filmach fabularnych można wykorzystać motywy rybac-



Targi zorganizowane przez Towarzystwo Promocji Ryb.

kie. Jednak najbardziej oczywistym rodzajem filmów, promujących rybackie produkty lub obszary objęte LSROR, są spoty reklamowe. Dzięki dużej oglądalności wykorzystanie spotów telewizyjnych i internetowych może być efektywnym narzędziem promocyjnym obszaru;

- izby tradycji i centra promocji, jako miejsca charakteryzujące się potencjałem stania się atrakcją turystyczną.

Wyżej wymienione działania promocyjne z całą pewnością pozwolą na popularyzację zawodu rybaka oraz zwiększą zainteresowanie lokalnych społeczności i turystów tematyką rybacką.

Pomoc na realizację operacji polegającej na wzmocnieniu konkurencyjności i utrzymaniu atrakcyjności obszarów zależnych od rybactwa, przysznaje się w formie zwrotu kosztów kwalifikowalnych w wysokości do 85%, do wysokości limitu, który w okresie realizacji programu wynosi 3 000 000 zł na jednego beneficjenta, z tym, że pomoc na jedną operację nie może przekroczyć 1 500 000 zł. Przy składaniu wniosku o dofinansowanie

na tego typu działania, ważne jest, aby operacje nie miały charakteru zarobkowego.

■ **Operacje polegające na restrukturyzacji lub reorientacji działalności gospodarczej, lub dywersyfikacji zatrudnienia osób mających pracę związaną z sektorem rybactwa, w drodze tworzenia dodatkowych miejsc pracy poza tym sektorem (§ 4 rozporządzenia)**

W ramach Osi priorytetowej 4 pomoc finansowa ma służyć rozwojowi obszarów zależnych od rybactwa w całej Polsce. O dofinansowanie operacji ubiegać się mogą jedynie rybacy. Z brzmienia § 4 ust. 1 ww. rozporządzenia wynika, że operacja powinna dotyczyć działalności gospodarczej.

W ramach operacji istnieje możliwość dokonania inwestycji związanych z tworzeniem albo już funkcjonującym przedsiębiorstwem. Rybak będzie mógł sfinansować budowę, przebudowę lub rozbiórkę obiektów, w których prowadzić będzie działalność gospodarczą albo zagospodarować teren ściśle związany

z tą działalnością. Rybacy mogą zmienić przeznaczenie swojego statku, uzyskując dofinansowanie na jego remont i adaptację, by zaoferować turystom rejsy wycieczkowe albo wyprawy po wędkarskie trofea. Turysta będzie miał miłe wspomnienia, natomiast rybak będzie miał więcej pieniędzy w portfelu.

Rybak będzie mógł również sfinansować szereg wydatków, związanych z utworzeniem łowiska wędkarskiego, smażalni ryb albo kawiarni. By podnieść atrakcyjność swojej oferty może zaproponować turystom wizytę w muzeum rybactwa albo spacer ścieżką edukacyjną na stawach, z punktami widokowymi, na których będzie można obserwować rzadkie gatunki ptaków. Wszystkie te operacje mogą uzyskać dofinansowanie w ramach opisywanego przepisu, jeżeli rybak wykaże, że stanowią one restrukturyzację dotychczasowej działalności, co przyczyni się do dywersyfikacji dochodów. Na obszarach śródlądowych wielu rybaków może przeznaczyć środki pozyskane z Osi 4 PO RYBY 2007-2013 na stworzenie zróżnicowanej oferty dla aktywnych turystów. Obok miejsc noclegowych i obiektów małej gastronomii, gospodarstwo agroturystyczne może zaoferować swoim gościom wypożyczenie kajaków, rowerów albo konną wycieczkę śladami lokalnych zabytków. Rybak uzyska również dofinansowanie do zakupu sprzętu, potrzebnego do organizowania wycieczek na stawy albo wyposażenia szkółki wędkarskiej gospodarstwa rybackiego.

Nie ma również przeszkód, by rybak, posiadający odpowiednie kompetencje założył np. warsztat samochodowy, firmę budowlaną albo dom weselny. Może wówczas uzyskać dofinansowanie na zagospodarowanie terenu, remont budynku, w którym będzie mieścił się



Dzięki możliwości uzyskania dofinansowania remontu i adaptacji statku rybackiego, jego właściciel może zaoferować turystom wyprawy po wędzarskie trofea lub rejs wycieczkowy.

warsztat albo zakup wyposażenia i niezbędnych narzędzi. Dla rybaków bardzo przywiązanych do zawodu, wykonywanego przez całe życie, rozwiązaniem może być natomiast stworzenie gospodarstwa wielofunkcyjnego. Wówczas obok dotychczasowego połowu albo chowu ryb, jego właściciel może założyć restaurację rybną, winiar-

nię, w których oferować będzie trunki przygotowane z regionalnych owoców, centrum szkoleniowe z noclegami, albo sklep z ekoproductami.

Biorąc pod uwagę okoliczność, że dla osób, które przez całe swoje dorosłe życie wykonywały zawód rybaka, założenie nowego przedsiębiorstwa może być bardzo trudne, po-

nieważ nie posiadają odpowiedniej wiedzy, rybacy mogą także uzyskać środki na sfinansowanie swojego udziału w kursach, szkoleniach, studiach, stażach i innych formach kształcenia mającego na celu zmianę kwalifikacji zawodowych.

Na sfinansowanie powyższych operacji wnioskodawca może uzyskać środki, za które pokryje do 60% wydatków kwalifikowalnych, lecz nie więcej niż 450 000 złotych na realizację jednej operacji. Jeżeli zdecyduje się na złożenie w ramach Osi 4 więcej niż jednego wniosku, może skorzystać z pomocy do 900 000 złotych w ramach programu operacyjnego.

■ **Operacje polegające na podnoszeniu wartości produktów rybactwa, rozwoju usług na rzecz społeczności zamieszkującej obszary zależne od rybactwa (§ 5 rozporządzenia)**

Oś priorytetowa 4 PO RYBY 2007-2013 stwarza beneficjentom wiele możliwości podejmowania inicjatyw w celu poprawy własnego statusu społeczno-ekonomicznego.



Środki pozyskane z Osi 4 PO RYBY 2007-2013 rybak może przeznaczyć na stworzenie zróżnicowanej oferty dla aktywnych turystów, m.in. zorganizowanie wypożyczalni kajaków lub rowerów.

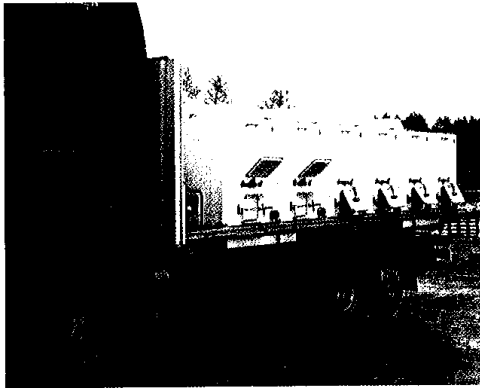


Jedną z tych możliwości jest realizacja operacji, dotyczących podnoszenia wartości produktów rybactwa lub rozwoju usług na rzecz społeczności zamieszkującej obszary zależne od rybactwa.

Pod nazwą grupy operacji, dotyczących podnoszenia wartości produktów rybactwa, rozwoju usług na rzecz społeczności, zamieszkującej obszary zależne od rybactwa, znajdują się dwa typy działań: tworzenie lub rozwój systemów sprzedaży produktów rybactwa, prowadzonej zgodnie z rozporządzeniem Ministra Rolnictwa i Rozwoju Wsi z dnia 29 grudnia 2006 r. w sprawie wymagań weterynaryjnych przy produkcji produktów pochodzenia zwierzęcego przeznaczonych do sprzedaży bezpośredniej lub rozporządzeniem Ministra Rolnictwa i Rozwoju Wsi z dnia 8 czerwca 2010 r. w sprawie szczegółowych warunków uznania działalności marginalnej, lokalnej i ograniczonej oraz podejmowanie lub rozwój działalności gospodarczej, polegającej na produkcji lub świadczeniu usług na rzecz lokalnej społeczności.

Analizując pierwszy rodzaj działań, sprzedaż bezpośrednią należy definiować jako sprzedaż, przez uprawnionego do rybactwa lub przez wykonującego rybołówstwo morskie, żywych lub schłodzonych produktów rybołówstwa i rybactwa, niepoddanych czynnościom naruszającym ich pierwotną budowę anatomiczną. Sprzedaż bezpośrednia przewiduje również uśmiercanie, wykrawianie, odgławianie, usuwanie płetw i patroszenie produktów rybołówstwa i sprzedaż poddanych tym czynnościom produktów rybołówstwa.

Natomiast działalność marginalna, lokalna i ograniczona, często określana skrótem MOL, dotyczy tych beneficjentów Osi 4 PO RYBY, którzy prowadzą zakład, zajmujący się produkcją i sprzedażą obrabionych lub przetworzonych produktów rybołówstwa. MOL w porównaniu do sprzedaży bezpośredniej ma mniejszy zasięg terytorialny,



W ramach sprzedaży bezpośredniej oraz działalności marginalnej, lokalnej i ograniczonej Osi 4 PO RYBY 2007-2013 beneficjent może uzyskać dofinansowanie zakupu specjalistycznego środka do transportu, np. samochodu-chłodni lub samochodu z basenem do przewozu żywej ryby.

na którym może być wykonywany, a jego dostawy są ograniczone limitem.

W ramach sprzedaży bezpośredniej oraz działalności marginalnej, lokalnej i ograniczonej z Osi 4, beneficjent ma możliwość uzyskania dofinansowania budowy lub adaptacji budynków, w których ryby są przetwarzane i sprzedawane, budowy płuczki lub magazynów do przetrzymywania żywych ryb, a także zakupić specjalistyczny środek do transportu produktów np. samochód -chłodnia, lub samochód z basenem do przewozu żywej ryby, oraz drobny sprzęt rybacki, np. kasary.

Również w ramach podejmowania lub rozwoju działalności gospodarczej, polegającej na produkcji lub świadczeniu usług na rzecz lokalnej społeczności, będzie można uzyskać dofinansowa-

nie w zakresie: konserwacji i naprawy pojazdów samochodowych, naprawy i konserwacji statków i łodzi, handlu detalicznego, z wyłączeniem handlu detalicznego pojazdami samochodowymi, działalności usługowej, związanej z wyżywieniem, działalności związanej z oprogramowaniem i doradztwem w zakresie informatyki

oraz działalności powiązanej, działalności prawniczej, rachunkowo-księgowej i doradztwa podatkowego, działalności w zakresie architektury i inżynierii, badań i analiz technicznych, opieki zdrowotnej, działalności sportowej, rekreacyjnej, lub naprawy i konserwacji komputerów i artykułów użytku osobistego i domowego, wykonywania robót budowlanych i wykończeniowych, działalności związanej z zakwaterowaniem lub usługami gastronomicznymi. Należy jednak

pamiętać, że wykluczeniu będą podlegać operacje, które nie wpisują się w cele Osi 4 PO RYBY 2007-2013, a także takie operacje, które nie wpisują się w LSROR.

Pomoc na realizację operacji, polegającej na podnoszeniu wartości produktów rybactwa, rozwoju usług na rzecz społeczności, zamieszkującej obszary zależne od rybactwa, przyznaje się w formie zwrotu kosztów kwalifikowalnych w wysokości do 60%, do wysokości limitu, który w okresie realizacji programu wynosi 600 000 zł na jednego beneficjenta, z tym, że pomoc na jedną operację nie może przekroczyć 300 000 zł.

Departament Rybołówstwa

☎ 22 623 24 04

Zdjęcia: Artur Kubal, archiwum ARIMR, archiwum MRIRW

BIULETYN INFORMACYJNY 8-9/2012