

# Zmiany w płatnościach bezpośrednich

Zmiany w legislacji unijnej dotyczącej systemu wsparcia bezpośredniego, spowodowane z jednej strony trudnościami niektórych państw członkowskich z wdrożeniem reformy tego systemu, z drugiej zakwestionowaniem przez część krajów niektórych szczególnie restrykcyjnych rozwiązań przyjętych przez Komisję Europejską, stały się powodem, dla których konieczna była zmiana przepisów krajowych regulujących zasady realizacji płatności bezpośrednich w Polsce.

15 maja 2015 r. weszła w życie ustawa z dnia 24 kwietnia 2015 r. zmieniająca ustawę o płatnościach w ramach systemów wsparcia bezpośredniego. Najważniejszą zmianą wynikającą z tej ustawy było wydłużenie terminu składania wniosków o płatności bezpośrednie (a tym samym również o płatności obszarowe w ramach PROW) – do 15 czerwca. Jednocześnie zachowana została zasada dodatkowych 25 dni kalendarzowych na złożenie wniosku z 1% potrąceniem płatności za każdy dzień opóźnienia (do 10 lipca br.).

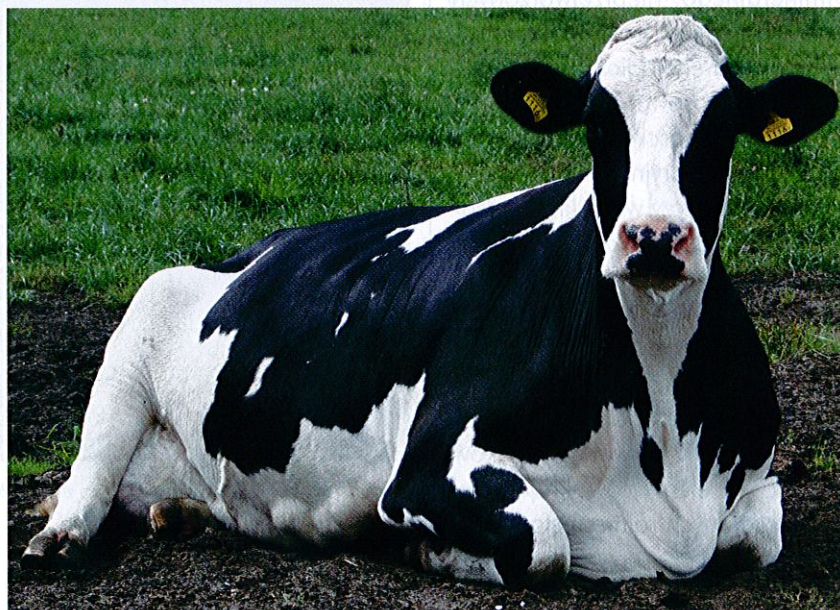
W związku z wydłużeniem terminu składania wniosków zmieniony został również ostateczny termin złożenia wniosku o uznanie za rolnika uczestniczącego w systemie dla małych gospodarstw lub oświadczenia o wystąpieniu w 2015 r. z tego systemu.

Wejście do systemu dla małych gospodarstw możliwe jest jedynie w roku 2015, przy czym rolnicy, którzy otrzymują płatności bezpośrednie w kwocie do 1250 euro, są do tego systemu włączani automatycznie. Pozostali beneficjenci mogą uczestniczyć w systemie na wniosek, który należy złożyć w biurze powiatowym ARiMR

do końca okresu składania wniosków o płatność, a więc – po zmianie ustawy – do 10 lipca 2015 r. Ta sama data (10 lipca) obowiązuje w 2015 r. również w przypadku decyzji o wystąpieniu z systemu, co

również zmianę dotyczącą okresów przetrzymywania zwierząt w przypadku ubiegania się o płatność do bydła, płatność do krów lub płatność do kóz. Nie zmieniły się uregulowania dotyczące okresu przetrzymywania owiec – zwierzęta te muszą przebywać w gospodarstwie od 20 października do 20 listopada roku, w którym złożono wnioski o płatności.

Do czasu wejścia w życie tej ustawy, w przypadku bydła i kóz obowiązywała reguła, że zadeklarowane we wniosku zwierzę należy, co do zasady, przetrzymać w gospodarstwie



Zgodnie z nowymi przepisami zadeklarowane we wniosku młode bydło, krowy lub kozy należy przetrzymywać w gospodarstwie przez 30 dni od dnia złożenia wniosku o płatności

dotyczy rolników, którzy zostali włączeni do systemu automatycznie, a którzy wolą pozostać w systemie podstawowym.

Ustawa o zmianie ustawy o płatnościach w ramach systemów wsparcia bezpośredniego wprowadziła

od dnia złożenia wniosku do 30 czerwca roku złożenia wniosku. Zgodnie z nowymi przepisami zadeklarowane we wniosku młode bydło, krowy lub kozy należy przetrzymać przez okres 30 dni od dnia złożenia wniosku o płatności. Zmienione



przepisy dotyczą wszystkich rolników, także tych, którzy złożyli wnioski przed dniem wejścia w życie ustawy.

Należy jednak pamiętać, że w przypadku gdy dane zwierzę zostało objęte więcej niż jednym wnioskiem o przyznanie płatności w ciągu jednego okresu naboru wniosków (tj. zostało zadeklarowane przez kilku rolników, którzy nabywali między sobą daną sztukę po 30-dniowym okresie przetrzymywania), płatność tę przyznaje się tylko temu rolnikowi, który złożył jako pierwszy wniosek o przyznanie płatności do tego zwierzęcia.

Drugą zmianą w zakresie systemu płatności bezpośrednich, jaka obowiązuje od 15 maja 2015 r., było wejście w życie rozporządzenia Ministra Rolnictwa i Rozwoju Wsi z dnia 13 maja 2015 r. zmieniającego rozporządzenie w sprawie szczegółowych warunków i trybu przyznawania płatności bezpośrednich i płatności niezwiązanej do tytoniu. Rozporządzenie to wprowadziło przede wszystkim zmiany w zakresie płatności związanych z produkcją w sektorach zwierzęcych.

Pierwsza z tych zmian dotyczyła przepisów o wymogach IRZ (identyfikacji i rejestracji zwierząt) jako warunku kwalifikowalności do wsparcia. Wcześniejsze przepisy stanowiły, że aby móc ubiegać się o płatności do zwierząt, konieczne jest spełnianie wymogów z zakresu identyfikacji i rejestracji (tj. terminowa rejestracja i prawidłowa identyfikacja, tak jak określone jest to w przepisach o systemie identyfikacji i rejestracji zwierząt). Dzięki wprowadzonej zmianie płatności przysługują do zwierząt, w odniesieniu do których do dnia złożenia wniosku o przyznanie płatności dokonano zgłoszeń wymaganych na podstawie przepisów o systemie identyfikacji i rejestracji zwierząt oraz najpóźniej od dnia złożenia wniosku o przyznanie tych płatności

są spełnione wymagania w zakresie identyfikacji określone w przepisach o systemie identyfikacji i rejestracji zwierząt.

Wprowadzona zmiana zakłada, że jeśli zwierzęta są zarejestrowane i poprawnie zidentyfikowane w dniu złożenia wniosku, kwalifikują się do płatności bez względu na ewentualne braki występujące we wcześniejszym okresie. Podobna sytuacja ma miejsce, gdy rolnik zastępuje zadeklarowane we wniosku zwierzę – zastępowana sztuka najpóźniej od dnia poinformowania kierownika biura powiatowego ARiMR musi być prawidłowo zidentyfikowana i do tego dnia rolnik musi dokonać wszelkich niezbędnych zgłoszeń do odpowiedniego rejestru. Zmienione przepisy związane z systemem IRZ dotyczą wszystkich rolników, także tych, którzy złożyli wnioski przed dniem wejścia w życie rozporządzenia.

Kolejną zmianą w zakresie płatności związanych z produkcją w sektorach zwierzęcych było ustanowienie zasady, że w przypadku gdy zwierzęta objęte wnioskiem o przyznanie płatności związanej do bydła lub płatności związanej do krów są przedmiotem współposiadania, maksymalna liczba zwierząt, do których taka płatność może być przyznana łącznie wszystkim ich współposiadaczom wynosi 30 sztuk. Zasada ta oznacza, że współposiadacze stada bydła (bydła młodego lub krów) są traktowani tak jak pojedynczy rolnik. Każdemu rolnikowi płatność do bydła lub płatność do krów przysługują maksymalnie do 30 sztuk, zatem również współposiadacze stada mogą otrzymać z tytułu każdej z tych płatności wsparcie maksymalnie do 30 sztuk.

W odniesieniu do płatności do bydła (młodego bydła) rozporządzenie wprowadziło także regulację doprecyzującą kwestię wie-

ku zwierzęcia, który jest sprawdzany na dzień 15 maja. Nowe przepisy stanowią, że płatność przysługuje do sztuk urodzonych najpóźniej tego dnia.

15 maja 2015 r. weszły w życie także zmiany dotyczące realizacji płatności do buraków cukrowych, ziemniaków skrobiowych, pomidorów oraz płatności do gruntów, na których uprawiane są konopie włókniste. Dzięki tym zmianom doprecyzowano, że rolnik może otrzymać te płatności także w przypadku, gdy umowa na uprawę, umowa na dostawę lub zezwolenie na uprawę wydane zostały małżonkowi tego rolnika lub co najmniej jednemu współposiadaczowi gruntów.

Dodatkowo w przepisach nowego rozporządzenia zawarto regulację, która ma wpływ na rolników wykonujących praktykę dywersyfikacji upraw w ramach tzw. płatności za zazielenienie. Generalna zasada wynikająca z przepisów dotyczących płatności bezpośrednich stanowi, że grunty nadające się do wypasu lub uprawy (ale takie, na których produkcja rolna nie jest prowadzona), w tym grunty ugorowane, można uznać za kwalifikujące się do płatności, jeżeli przynajmniej raz w roku, do 31 lipca, jest na nich przeprowadzony zabieg agrotechniczny mający na celu usunięcie lub zniszczenie niepożądanego rośliności. W nowym rozporządzeniu ustanowiony został dodatkowy wyjątek od tej zasady: w przypadku gruntów ugorowanych, które zostały zadeklarowane we wniosku o przyznanie płatności bezpośrednich jako obszary proekologiczne, zabieg agrotechniczny przeprowadza się w terminie do dnia 31 października roku, w którym został złożony ten wniosek.

Departament Płatności Bezpośrednich

☎ 22 623 12 34

Zdjęcie: archiwum MRiRW