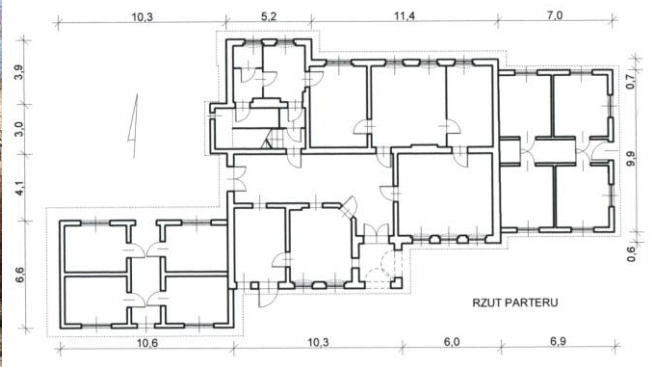


KARTA GMINNEJ EWIDENCJI ZABYTKÓW

1. Obiekt <h2 style="text-align: center;">Dworzec kolejki wąskotorowej</h2>			A. Architektura B. Układy przestrzenne C. Cmentarz D. Zieleń komponowana E. Archeologia		A
2. Obecna funkcja Dworzec kolejki wąskotorowej	3. Materiał cegła	4. Datowanie XIX/XX w.			
18. Zdjęcie /mapa / plan			5. Miejscowość <h2 style="text-align: center;">NIECHORZE</h2>		
			6. Gmina REWAL		
			7. Powiat GRYFICKI	8. Województwo ZACHODNIOPOMORSKIE	
9. Adres ul. KOLEJOWA 20 72-350 Niechorze					
10. Lokalizacja		11. Nr ewidencyjny działki 319			
12. Lokalizacja archeologiczna:					
Nr obszaru AZP					
Nr stanowiska na obszarze AZP					
Nr stanowiska w miejscowości					
13. Własność Skarb Państwa			14. Użytkownik Gmina Rewal		
15. Informacja o ochronie:					
Nr i data wpisu do rejestru zabytków		1286, z dnia 11.05.1995 r. znak: DZ-4200/13/0/95			
zapis w planie zagosp. przestrzennego		Ustalenia dotyczące ochrony dziedzictwa kulturowego i zabytków - §6. uchwały Nr LXIII/437/10 Rady Gminy Rewal z dnia 29.09.2010 r.			
inne (np. pomnik historii)					
16. Stan zachowania (skala 1-5) 3 – dostateczny			17. Rodzaj zagrożeń brak remontu		



19. Opis obiektu (elementy zabytkowe), historia obiektu

Budynek bliźniaczy do budynku dworca kolejki wąskotorowej w Rewalu. Budynek usytuowany w zespole zabudowy kolejowej. Poprzednia nazwa miejscowości Horst. Budynek z kalenicą ustawioną równolegle do torów i do ulicy Kolejowej. Jest to dwukondygnacyjny budynek z poddaszem nieużytkowym, zbudowany na przełomie XIX i XX wieku. Kondygnacja piętra umieszczona jest w dachu mansardowym. Bryła budynku urozmaicona ryzalitami na elewacji północnej i południowej, które zwieńczone są mansardowymi deskowanymi szczytami. Obiekt o konstrukcji tradycyjnej - murowany z cegły. Wschodni szczyt budynku posiada ozdobną konstrukcję szachulcową. Elewacje są otynkowane i malowane. Otwory okienne posiadają nadproża prostokątne. Stolarka okienna skrzynkowa ze stałym ślemieniem i ruchomym słupkiem. Obecnie stolarka jest zniszczona. Górne skrzydła okienne posiadały podział czterokwaterkowy. Do budynku dostawione były dwie dobudówki, przy czym jedna (dostawiona do szczytu z ścianą szachulcową) jest elementem dużo późniejszym odbiegającym wykończeniem i jakością użytych materiałów od głównego budynku. Druga dobudówka wcześniejsza, pełniła funkcję związaną z obsługą dworca (obecnie rozebrana). Poziom posadzki parteru jest niższy od poziomu gruntu ok. 10 cm. Nie stwierdzono podpiwniczenia. Dach dworca pokryty jest dachówką.

20. Zdjęcie / mapa / plan



21. Prace budowlane i konserwatorskie, dokumentacja
- Wnioski Konserwatorskie do Skróconego Studium Ruralistycznego Gm. Rewal, autor: mgr W. Witek, Sz-n 1997

- Uchwała Nr LXIII/437/10 Rady Gminy Rewal z dnia 29.09.2010 r. w sprawie uchwalenia miejscowego planu zagospodarowania przestrzennego gminy Rewal części miejscowości Niechorze – strona północna (Dz. U. Woj. Zachodniopomorskiego Nr 109, poz. 1963 z 29.10.2010 r.)
- Inwentaryzacja architektoniczna z Lutego 2004 r. autor: mgr inż. arch. Krzysztof Gnat, Inwestor: UG Rewal

22. Uwagi

23. Opracował
Krzysztof Gnat

24. Data wykonania ewidencji
2010 r.

